

РАЗДЕЛ II. ПРИКЛАДНАЯ КУЛЬТУРОЛОГИЯ

PART II. APPLIED CULTURAL STUDIES

Культурно-антропологические исследования. 2023. № 1
Cultural and anthropological research. 2023. № 1

Научная статья
УДК 903.21

Элитарные гребни в контексте культурной коммуникации

Бородовский Андрей Павлович^{1,2}

¹Институт археологии и этнографии Сибирского отделения Российской академии наук, Новосибирск, Россия

²Новосибирский государственный педагогический университет, Новосибирск, Россия

Аннотация. Предметом исследования является изучение элитарных гребней как средства трансляции культурной коммуникации в самых различных сферах. Среди них – этническое взаимодействие и столкновения, торговые связи, социальная иерархия и распространение эпических сюжетов. В качестве образов таких гребней выбраны изделия, которые соответствуют целому ряду признаков – импортное происхождение, престижный материал, ритуальное использование, изобразительная выразительность, связь с письменной традицией. В выборке для исследований были задействованы гребни из бивня, кости, дерева (тополь, самшит) и золота в широком территориальном и хронологическом контексте. Такие пространственные и временные рамки простирались от Британских островов, Ближнего Востока, Северного Причерноморья, северо-запада Восточной Европы и южного Приуралья, а также от эпохи бронзы, раннего железа и средневековья. Показательно, что в данной выборке гребней представлена устойчивая связь древних письменных традиций (ханаанский, древнерусский язык) и ритуальных практик. Не менее значима и сырьевая составляющая исследованных гребней. В частности, для изготовления элитарных предметов использовались наиболее престижные и ценные материалы (слоновый бивень, золото, самшит). Необходимо также отметить, что культурные коммуникации в элитарных гребнях были представлены как непосредственно, так и опосредованно. Примером первой – прямой коммуникации являются изделия, изготовленные иноземными мастерами. Примером второй – опосредованной коммуникации выступают предметы местных производителей, в которых отражались внешние культурные связи. В целом такой комплекс качественных и информативных признаков является основой активного функционирования гребней из различных материалов в коммуникативной сфере, как Древнего Мира, так и Средневековья.

Ключевые слова: элитарные предметы; гребни; Античность; Средневековье; культурное взаимодействие; коммуникация

Для цитирования: **Бородовский А. П.** Элитарные гребни в контексте культурной коммуникации // Культурно-антропологические исследования. – 2023. – № 1. – С. 15–31.

Scientific article

Elite Crests in the Context of Cultural Communication

Andrew P. Borodovsky^{1,2}

¹Institute of Archeology and Ethnography, Siberian Branch of the Russian Academy of Sciences, Novosibirsk, Russia

²Novosibirsk State Pedagogical University, Novosibirsk, Russia

Abstract. The subject of the research is the study of the elite combs as a realization of cultural communication on a variety of scales. Among them are ethnic interactions and clashes, trade relations, social hierarchy and the spread of epic stories. As samples of such combs, products were selected that correspond to a number of features – imported origin, prestigious material, ritual use, expressiveness, connection with the written tradition. The sample for the research involved tusk, bone, wood (poplar, boxwood) and gold combs in a wide territorial and chronological context. Such spatial and temporal framework extended from the British Isles, the Middle East, the Northern Black Sea Region, the northwest of the Eastern Europe and the southern Urals, as well as from the Bronze Age, the Early Iron Age and the Middle Ages. It is significant that in the presented sample of combs there is a stable connection between the ancient written traditions (Canaanite, Old Russian) and ritual practices. No less significant is the raw material component of the investigated combs. In particular, the most prestigious and valuable materials (elephant tusk, gold, boxwood) were used for the manufacture of the elite items. It should also be noted that cultural communications in the elite combs were presented both directly and indirectly. An example of the first – direct communication are products made by the foreign craftsmen. An example of the second – mediated communication are objects of local manufacturers, which reflected external cultural ties. In general, such a complex of qualitative and informative features is the basis for the active functioning of the combs made of various materials in the communicative sphere, both in the Ancient World and in the Middle Ages.

Keywords: elite objects; combs; antiquity; Middle Ages; cultural interaction; communication

For citation: Borodovskiy A. P. Elite crests in the context of cultural communication. *Cultural and anthropological research*, 2023, no. 1, pp. 15–31.

Введение. В материальной культуре и мифологии есть целый комплекс предметов, которым приписываются особые качества. Эти волшебные предметы следует классифицировать не по группам и функциям, а по общности происхождения, заключенной в исходном материале, причем часто органического происхождения (дерево, кость, рог) [1, с. 192]. При всей определенности своего назначения в обыденной жизни они имеют явные коммуникативные функции в межкультурном взаимодействии.

Сочетание нескольких факторов – активных культурных связей, реальных масштабных исторических событий и магический потенциал определенных предметов – стало основой их активного вовлечения в интеграционные процессы между различными культурными традициями. Не меньшее значение в этом процессе играл еще и производственный фактор. Он мог проявляться как на сырьевом, как и на технологическом уровне, а также в характере территориальной организации самого производства. Рассмотрим все эти факторы по отдельности. Во-первых, импортное сырье для ряда изделий могло становиться самодостаточным при их производстве. Во-вторых, сложность технологии отдельных изделий могла ассоциироваться не только с новыми возможностями

предметов, но и с их явной престижностью. В-третьих, стационарная или мобильная организация производства некоторых изделий становилась основой транскультурных феноменов. Последняя особенность локализации производства могла проявляться как в формировании особых территориальных центров изготовления конкретных предметов, так и в существовании феномена «странствующих мастеров» (рис. 1).

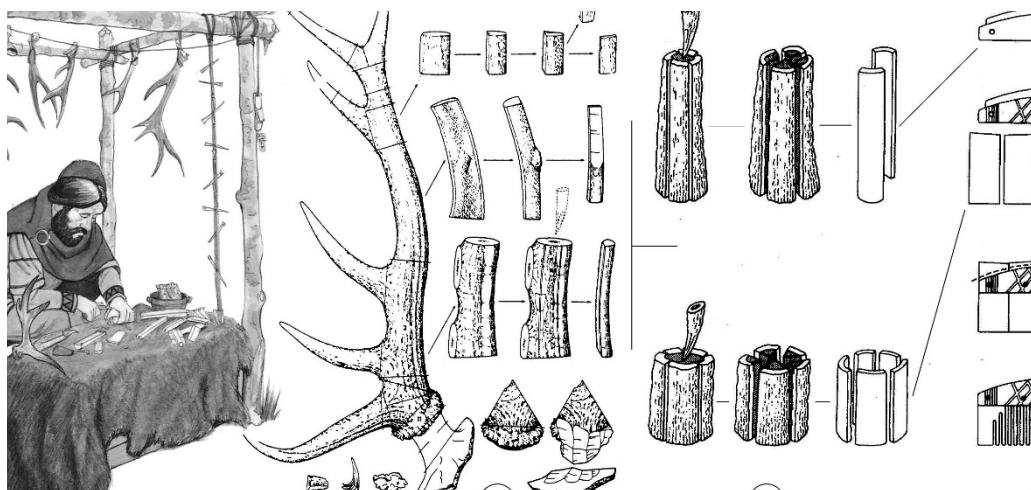


Рис. 1. Странствующий мастер – производитель роговых гребней эпохи средневековья в Западной и Восточной Европе

Все эти признаки в полной мере присущи древним косметическим гребням из органических материалов (дерева ценных пород, рога, особой кости, слоновового бивня), известным на территории Евразии в последние 4 тысячи лет.

Цель исследования. Цель исследования заключается в рассмотрении элитарных гребней эпохи Античности и Средневековья как изделий, отражающих культурные коммуникации в широком содержательном аспекте. В рамках такого подхода проанализированы уникальные гребни от Британских островов, Ближнего Востока, Северного Причерноморья, Южного Приуралья и северо-запада Восточно-Европейской равнины на протяжении нескольких последних тысячелетий.

Материалы и методы. Для исследований была сделана выборка гребней, расположенных как за пределами Евразии (острова Великобритании), так и в различных районах этого континента (север Восточной Европы, Северное Причерноморье, Ближний Восток, южное Приуралье). Такой широкий географический охват наряду с хронологическими рамками (от эпохи бронзы, раннего железа и средневековья) позволяет проследить основную историческую динамику отражения культурных контактов в гребнях. Выбор элитных гребней также не случаен. Во-первых, такие предметы, кроме высокой технологичности, являются эталонами для массовой продукции. Во-вторых, материал для элитарных изделий чаще всего тесно связан с внешними контактами. В-третьем, именно на элитарных предметах в своей максимальной полноте отражается эпическая традиция, часто опирающаяся на реальные исторические факты. Не меньшее значение имеет материаловедческий анализ, который позволяет не только определить сырье предмета, но и установить его «внутреннее» или

«внешнее» происхождение. Такой вывод позволяет уже с большей определенностью оценивать прямое или косвенное влияние определенных культурных традиций и отражение эпических сюжетов, часто основанных на исторической реальности.

Результаты исследования и их обсуждение. Одним из таких гребней является гребень с надписью из слоновой кости эпохи бронзы (1700 г. до н. э.), обнаруженный в Восточном Средиземноморье в г. Лахиш области Ханаан (Израиль) [2]. Размеры предмета составляли 3,5 × 2,5 см (рис. 2).



Рис. 2. Гребень эпохи бронзы из слоновой кости из г. Лахиш (Ближний Восток)

С одной стороны, гребень имел 6 толстых зубьев для расчесывания и распутывания волос. С другой стороны, располагались 14 более мелких зубьев. Они имели уже достаточно частую нарезку, что явно соответствовало косметическому назначению – средству борьбы с педикулезом. В Древнем Египте гребни из слоновой кости с мелкими зубьями известны уже в додинастическую эпоху [3, р. XXIX; 4, р. XX; 5]. Между вторым и третьим зубьями с частой нарезкой гребня из Лахиша был обнаружен остаток хитиновой оболочки головной вши в нимфальной стадии развития, размером 0,5–0,6 мм. С таким функционально-гигиеническим предназначением согласуется надпись из 17 ханаанских букв, нанесенная на одной стороне гребня. Ханаане первыми использовали только знаки для записи именно отдельных звуков, из которых состоят слова (рис. 3).

Надпись на гребне из Лахиша гласит: «Пусть этот зуб (или бивень) выкорчевывает вшей из волос и бороды». Главной задачей резчика при нанесении этой надписи было ее наиболее компактное расположение на изделии. Поэтому в первом ряду резчик нанес буквы с последовательным уменьшением их размеров. Здесь шрифт был расположен справа налево, а затем дойдя до края гребня, резчик повернул изделие на 180 градусов и нанес второй ряд надписи слева направо. Для самой последней буквы места в нем не осталось и поэтому он вырезал ее ниже этой строки. Не менее важно в престижном контексте гребня

из Лахиша и мастерство гравера в успешном выполнении таких крошечных букв (шириной 1–3 мм) на поверхности этого изделия.

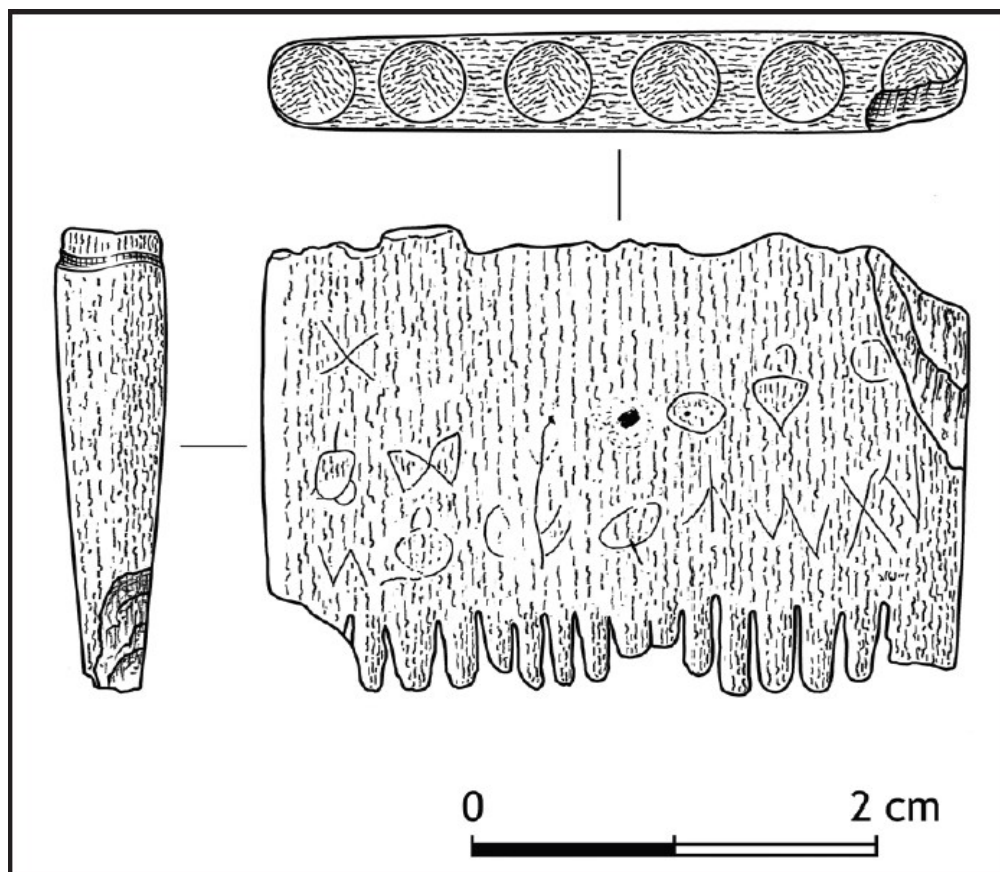


Рис. 3. Прорисовка гребня из г. Лахиша

В свою очередь надпись и тот факт, что гребень из Лахиша был сделан из слоновой кости, могут означать, что это был подарок для кого-то важного лица, а сам гребень был элитным и ценным предметом. Эти качества в полном объеме подчеркиваются эпиграфикой на гребне: язык надписи демонстрирует параллели с другими известными источниками ханаанских диалектов позднего бронзового века, включая, с одной стороны, ханано-аккадский алфавит эль-амарнских букв, а с другой стороны, наиболее архаичные слои библейского иврита [2].

Эта надпись на гребне из Лахиша вместе с надписью на металлическом кинжале из Лахиша из гробницы 1502 [6, р. 254] представляют собой уникальные образцы ханаанской эпиграфики эпохи среднего бронзового века Ближнего Востока. Надпись на гребне из Лахиша, начертанная на ханаанском языке, выражает пожелание, чтобы расческа, на которой она выгравирована, уничтожила вшей из волос и бороды владельца расчески. Таким образом, это можно рассматривать как интимное взаимодействие человека и его косметического приспособления в формате внутренней коммуникации с «миром вещей». Следует обратить особое внимание на упоминание исходного материала для изготовления этого предмета – «клык» (слоновый бивень). Такая

характеристика вполне соотносится с тем, когда волшебные предметы не только родственны волшебным помощникам, но и имеют такое же происхождение [1, с. 192]. В свою очередь, это можно вполне рассматривать в мифоритуальном контексте, в котором волосы всегда играют важную роль. Не менее значимо и то, что в надписи на гребне из Лахиша представлено метонимическое употребление слова «зуб, бивень». Это обозначение материала, из которого изготовлен предмет, вместо самого изделия. Подобная практика известна по более поздним библейским текстам, где словом «железо» нередко называют оружие, а словами «дерево» или «камень» – идолов, являющихся статуями богов [2]. Такая иносказательность вполне может быть связана еще и с ритуальной традицией.

С такой культовой практикой, очевидно, связана другая находка костяного гребня эпохи раннего железа, обнаруженная недавно в Великобритании (рис. 4).

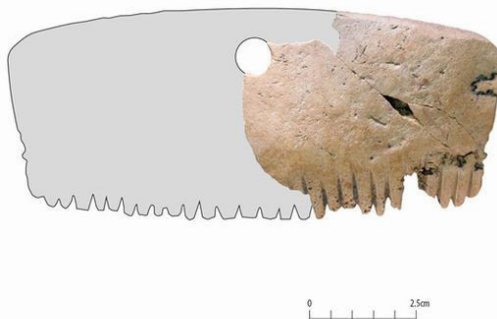


Рис. 4. Фрагмент гребня из человеческого черепа эпохи раннего железа из Бар-Хилл (Великобритания)

При реконструкции трассы между Кембриджширом и Хантингтоном в окрестностях Бар-Хилл был найден фрагмент гребня возрастом более 2000 лет. Этот предмет был изготовлен из стенки человеческого черепа. У изделия сохранились остатки 12 зубьев средней нарезки. Размеры фрагмента гребня составляли 5,5 × 4 см. Общее количество этих зубьев на целом изделии могло достигать до 27 штук. Размеры целого изделия 11 × 5 см. В центральной части предмета располагалось округлое отверстие для подвешивания. Авторами находки было выдвинуто предположение, что этот гребень был не только изготовлен из черепа важного члена общества, чье «присутствие» должно быть каким-то образом увековечено, но и возможно использовался в особых ритуалах, связанных с умершими. Такой гребень является всего лишь третьей находкой подобных предметов за всю историю археологических исследований в Великобритании [7].

При всей уникальности и возможно престижности изделий из человеческих костей, нельзя сказать, что во всех случаях интерпретация такого «косторезного материала» отвечала требованиям исключительности и редкости этого сырья. Дело в том, что в ханьском Китае документально зафиксированы случаи массового изготовления изделий из костей казненных преступников [8]. Конечно, такой прецедент можно «списать» на специфические куль-

турные условия Древнего Китая, но совершенно очевидно, что использование костного материала в других случаях имело явно выраженную ритуальную «окраску». Одним из подтверждений этого было изготовление из трубчатых человеческих костей духовых инструментов (флейт). В свою очередь интеграция музыкальных инструментов в религиозной и ритуальной практике общеизвестна.

Следует также подчеркнуть, что «костяные» гребни в рамках косторезного производства в целом могут отражать и транслировать две тенденции [9]. Одна из них – это функция маркера, отражающая автохтонность происхождения. При этом за пределами территории своего происхождения такие специфические предметы являлись уже признаками инокультурного происхождения и миграционной активности. В соответствии с другой тенденцией через предметы косторезного производства осуществлялось проникновение и передача других инокультурных традиций.

Наиболее ярким примером трансляции эпической, мифологической традиции, этнической и культурной коммуникаций, а также отражения исторических событий является золотой гребень из элитарного кургана Солоха (рис. 5) на правом берегу Днепра [10, с. 74–86].



Рис. 5. Золотой гребень из элитарного скифского кургана Солоха (левобережная Украина)

Все интерпретации такого порядка имеют различную степень аргументации. Так, гипотеза об отражении на гребне основной скифской генеалогической мифологемы о трех братьях (Липоксае, Арпоксае, Колаксае), изложенной у Геродота, при всей ее допустимости [11, с. 117] явно опирается на определенную реконструкцию [10, с. 81]. Общие интерпретации о воспроизведении в изображении фигур на гребне различных представителей локальных этнических групп скифов [12] также не безупречны [10, с. 80–81]. Хотя отдельные детали изображенного вооружения на гребне из Солохи явно имеют не скифское происхождение. Среди них: шлем «фракийского» типа, греческий доспех с «юбочкой» и детали паноплии (коринфский шлем, кнемиды) [10, с. 84].

При всей дискуссионности отражения исторического контекста в сцене вооруженного столкновения на гребне из Солохи такая трактовка вполне имеет право на существование. Поскольку явно имеет хронологические параллели как с глобальными историческими событиями (вторжение савроматов-сармат в Скифию в IV в. до н. э.), так и с локальными историческими сюжетами (истории о скифском царе грекофиле – Скиле) [10, с. 80, 84]. Последний сюжет в формате культурных коммуникаций является наиболее показательным. По описанию Геродота, этот скифский царь был убит своими соплеменниками за чрезмерное пристрастие к греческой культуре. Однако такую трактовку нельзя считать единственной. Поскольку есть основания полагать, что в основе этого конфликта лежали династические противоречия и борьба за власть в скифском обществе [13, с. 15].

В целом этот нарратив об изображениях на гребне из Солохи вполне укладывается в эпический формат [10, с. 84; 14, с. 81]. В свою очередь эпос в сфере символического формата является культурным ответом на ряд базовых потребностей культуры (безопасности, движения и развития) [15, с. 115]. Более того, компиляция в изображении на гребне из Солохи отголосков реальных исторических (династических) и фольклорно-мифологической традиции явно была ориентирована на трансляцию определенной информации, которая имела ключевое значение не только для демонстрации престижа, но и для социально-культурной идентификации.

Драгоценный металл, из которого изготовлен гребень из кургана Солоха, сочетает в себе целый комплекс престижных коммуникативных функций и культурных традиций степного круга скифского времени. Поскольку потребность любой элиты в золоте как драгоценном ресурсе для подчеркивания своего социального и ритуального статуса являлась еще важнейшим мотиватором для налаживания и поддержания внешних культурных и династических контактов. Неслучайно в текстах Древнего Египта сохранились просьбы восточных правителей к фараонам прислать золото [16]. В частности, в письме ассирийского царя Ашшурбалита фараону Аменхотепу IV (XV век до н. э.) о необходимости украшения его дворца говорилось: «...золота в твоей стране много, оно как пыль... Если добротой лицо твое благостно, пришли много золота...». Самодостаточность Египта в масштабную добычу золота являлась не только одним из важных факторов исключительного престижа фараонов, но и мощным средством внешнего культурного и политического влияния. В скифском мире от Дуная до Великой китайской стены золото также играло важную роль [17, с. 207] как стимула внешней активности, так и важного фактора для поддержания внутренних социальных и ритуальных связей.

На территории Западного Казахстана другим не менее показательным гребнем, демонстрирующим внешние культурные связи, является деревянный предмет (рис. 6, рис. 7) с резным изображением в центре колесницы, колесничего, лучника и щитоносца из элитного сарматского кургана № 6 Таксай I (VI–V вв. до н. э.) [18; 19, с. 13, 15, 16, 18].



Рис. 6. Деревянный ахеменидский гребень из элитного сакского кургана Таксай I (Западный Казахстан) фото Я. А. Лукпановой

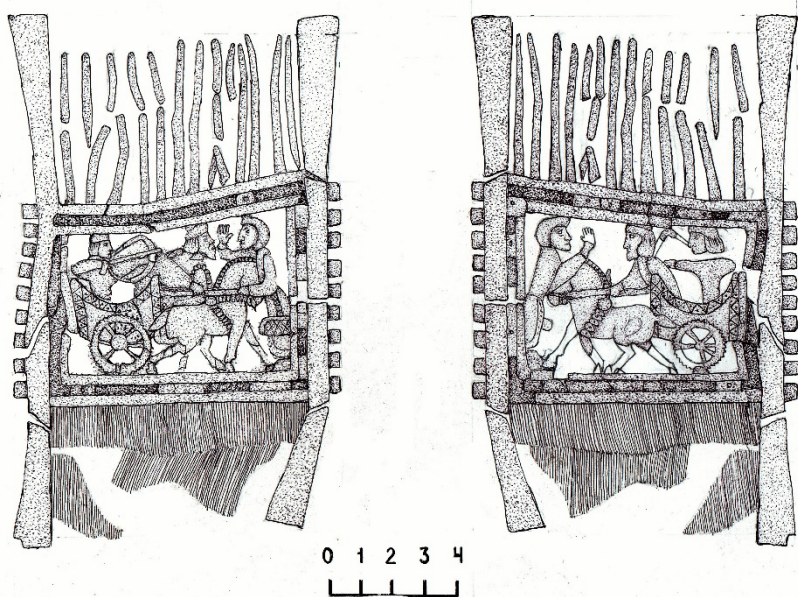


Рис. 7. Прорисовка двухстороннего деревянного гребня из Таксай I

Такой сюжет вооруженного противостояния достаточно широко распространен в изобразительных памятниках Переднего и Ближнего Востока [20, с. 300–303, рис. 170–171:15; 30; 32; 39; 41, рис. 173:3, 4, 12, 13]. Наибольшее развитие изображение такой сцены получило в дворцовых колесничных рельефах с изображением «царских охот» или противостояния царя врагам Ассирии VIII–VII вв. до н. э. и Персии – в Ниневии, Нимруде, а также – в Персеполе [19, с. 24]. Можно также предположить, что сюжет с изображением вооруженного противостояния с колесничим на гребне из Такся I является своеобразным «мемом», который получил свое широкое распространение вплоть до эпохи эллинизма. Одним из примеров этого может быть мозаика из Помпей (79 г. до н. э.) с изображением поединка Александра Македонского и Дария I в битве при Иссе в 333 г. до н. э. (рис. 8).



Рис. 8. Дарий I в колеснице на мозаике из Помпей (79 г. до н. э.)

Для датировки резьбы на деревянном гребне из Такся I особое значение имеет сходство в иконографии колесниц и упряжных лошадей на ассирийских барельефах. В частности, изображение ребристых шин повозки на барельефах ассирийских колесниц появляется в VII в. до н. э. во времена царей Сеннахериба и Ашшурбанипала [21, р. 68–71; 20, с. 190–191]. Именно тогда существенно увеличивается вместительность боевых колесниц. В них помещается уже несколько человек. Наиболее близкое соответствие резная композиция на деревянном гребне из Такся I обнаруживает среди барельефов из Ниневии и Персеполя [22, р. 47; 23, р. 74, 86; 24, р. 51, 58].

Следует также отметить, что для таксайского гребня характерно сходство изображений резьбы с конской сбруей «ассирийского» облика. Однако наряду с этими культурно диагностирующими признаками нельзя однозначно утвер-

ждать, что это исключительно заимствованный сюжет на деревянном гребне, изготовленном по заказу. Поскольку особенности техники исполнения изделия, иконографии, а также некоторые особенности повозки (дугообразные борта кузова) и антропологический тип персонажей скорее всего свидетельствуют о местном производстве этого изделия [19, с. 25]. Косвенным аргументом в подтверждение такого местного происхождения гребня из Таксая I можно привести факты наличия схематического изображения узды «ассирийского» облика на ритуальных керамических протомах переходного периода от эпохи поздней бронзы к раннему железу в южнотаежном Прииртышье (Новотороицкое I) [25].

Возвращаясь к сарматскому гребню из Таксая I, следует обратить внимание на материал его изготовления. Этот предмет сделан из древесины тополя [19, с. 12]. Такое сырье скорее всего имеет местное происхождение, поскольку в степной зоне это наиболее распространенный вид древесины, из которого в кочевой среде вплоть до этнографического времени изготавливалось значительное разнообразие изделий. Кроме этого, важно учесть, что тополь в кочевых культурах Евразии явно относится к священным деревьям («Байтерек»), чем может быть еще мотивирован выбор материала для изготовления такойского гребня. Однако в качестве сырья для изготовления органических гребней тополь достаточно мягкий материал. Тогда как интенсивное использование приспособления для частого расчесывания волос требует значительно большей прочности исходного сырья.

Таковыми характеристиками обладают далеко не все породы древесины. Одна из них – это самшит. Но местонахождения такого сырья локализованы достаточно избирательно (Черноморское побережье Кавказа, Закавказье). Именно поэтому самшит является при изготовлении гребней на большей части территории Евразии, как правило, предметом престижного импорта.

Находка еще одного двухстороннего деревянного византийского гребня (рис. 9) первой половины I тыс. н. э. известна из Феодосийской гавани в Константинополе (Стамбул).



Рис. 9. Деревянный гребень с имитацией полихромного стиля из Константинополя (423 г. н. э.)

Этот предмет любопытен тем, что декор его представлен имитацией полихромного стиля, который особенно широко распространился в Евразии в эпоху «великого переселения народов». Гребень датируется 423 г. н. э. На центральной пластине изделия воспроизведены объемные раскрашенные изображения фальшкамней синего цвета. Такая особенность полихромного стиля наиболее характерна для римского провинциального искусства эпохи поздних империй [26, с. 7–17]. Следует подчеркнуть, что это византийское изделие косвенно отражает последствия активных миграционных контактов, вследствие которых полихромный стиль в его самых различных вариантах и получил свое обширное бытование. На примере этого деревянного гребня можно проследить конечный результат активного коммуникационного взаимодействия целого ряда кочевых культур (поздних сармат, гуннов) и античных цивилизаций. Однако, в отличие от золотого гребня из Причерноморской Солохи и деревянного изделия из казахского Таксая 1, здесь уже представлена не калькированная трансляция культурных традиций Древнего Востока и эллинистической Греции, а воспроизведение в позднеантичной среде активного напора евразийской кочевой среды.

В археологических материалах древнего Новгорода самшитовые гребни встречаются с XI по XIV в. [2, с. 16]. Такая продукция на Русь поступала волжским путем на протяжении длительного времени с кавказского Причерноморья и Закавказья.

Специалистами отмечается очень чуткое реагирование интенсивности таких торговых контактов в зависимости от изменений внешней военно-политической ситуации. В частности, в культурных слоях Новгорода первой четверти XII в. самшита становится существенно меньше. Это явление связывается специалистами с активизацией набегов половцев, перерезавших «волжский» торговый путь. Однако производство гребней явно было местным – новгородским. На рынок поступали импортные самшитовые заготовки, а производство из них гребней было локализовано на месте.

Деревянные самшитовые гребни-расчески были двусторонними: с одной стороны – частые зубья, с другой – редкие. Такой тип гребня, появившись в Евразии еще в эпоху бронзы, практически без изменений просуществовал несколько тысячелетий, совмещая в себе не только целый ряд косметических функций, но и обладая сложной семантикой, а также будучи индикатором внешних культурных связей. При всей массовости такого производства и широкой востребованности самшитовых гребней в древнем Новгороде высокохудожественные образцы явно были ориентированы на элитные слои средневекового общества (боярство, высших иерархов священнослужителей и богатое купечество) [27, с. 61]. Более того, на отдельных, уникальных образцах самшитовых гребней продолжала встречаться эпиграфика, обозначающая имущественную принадлежность этих престижных изделий [28, с. 32]. Одним из них является двусторонний самшитовый гребень с надписью: «Завижь гребень» (рис. 10), которая трактуется как принадлежность к владельцу с таким именем (Завид).

Следует подчеркнуть, что такие артефакты не только отражают уровень грамотности в древнем и средневековых обществах, но и являются признаком «внутренней» коммуникации человека и предмета. При этом, в отличие от надписи на ханаанском гребне из древнего Лахиша (эпоха бронзы), начертание имени «владельца» предмета из древнего Новгорода (эпоха Средневековья)



Рис. 10. Самшитовый гребень с надписью из древнего Новгорода

могло носить как сакральный, так и исключительно индивидуальный смысл. Поскольку если в первом случае (ханаанский гребень из Лахиша) надпись можно трактовать как некое заклинание с явными параллелями в раннебиблейских текстах, то во втором случае (самшитовый гребень из Новгорода) начертание имени, восходящее к древнеславянскому имени Завид, могло также иметь магический смысл, кроме обозначения права собственности. Такой смысл эпиграфики на самшитовом гребне из древнего Новгорода позволяет его также рассматривать как «волшебный предмет» – помощник, функции которого были строго определены [29, с. 243]. При этом взаимодействие именно с деревянным гребнем отражает два уровня коммуникации. Один из них – «внутренний» уровень коммуникации сводился к гигиеническому и эстетическому контакту с волосами владельца, включая взаимообмен магическими свойствами. Другой – «внешний» уровень коммуникации был представлен уже в импортном материале (самшите), из которого был изготовлен этот гребень. На этом уровне сочетались не только объективные материаловедческие характеристики этого сырья (исключительная прочность), но и проецирование на него также магических свойств, поскольку сам самшит всегда рассматривался как надежный оберег от злых чар, сглаза и порчи. Возможно, именно с этими магическими функциями на самшитовом гребне из древнего Новгорода перекликается и имя «Завид». Так как оно является антропонимом защитного характера. Не менее важно и то, что материал гребней из Такся 1 (тополь) и древнего Новгорода (самшит) явно перекликается с тематикой «мирового

дерева» [30, с. 244]. В основе этого мифологического мотива лежит идея о том, что это ось, соединяющая несколько миров (нижний, средний и верхний), по которой осуществляется «транспортное» сообщение в различные стороны. В ходе этого движения и осуществляются различные коммуникации, в которых деревянные гребни можно рассматривать как важный посредник. При этом гребень выступает в двух ипостасях: как предмет и как символ (включая и материал, из которого он изготовлен). Такие характеристики более чем удачно укладываются в формат коммуникации, поскольку этот процесс «представляет собой обмен смысловой информацией между людьми, при котором сообщение или сигнал в виде скомпонованных определенным образом знаков или символов передается целенаправленно, принимается в соответствии с определенными правилами» [31, с. 27]. Не менее важно и то обстоятельство, что любой коммуникативный процесс включает в себя кроме настоящего еще и прошлое, а также проекцию на будущее [32]. В таком неопределенном временном контексте коммуникации археологические артефакты играют особую роль. Наглядным примером этого феномена являются элитарные гребни, успешно преодолевающие различные барьеры: логический, стилистический и семантический [33, с. 264]. Тогда как их массовые образцы широко применялись в обыденности не только в эстетических и гигиенических целях, но и для удаления волос при кожаной обработке [34, с. 92]. В свою очередь использование гребней из слоновой кости (Лахиш) и золота (Солоха) явно подчеркивало их культовое значение.

Заключение. Подводя итоги, необходимо отметить, что элитарные гребни на протяжении ряда тысячелетий не случайно являются трансляторами целого спектра коммуникаций, включая функциональные, культовые и эпические. Такой информационный потенциал этих артефактов тесно связан и взаимодействует с динамически развивающейся этнической и исторической реальностью. Четкость воспроизведения этой важной информации в этих предметах во многом обусловлена их принадлежностью к ценным и высокотехнологичным изделиям, максимально отражающим культурный потенциал своей эпохи. Магические функции таких гребней также следует рассматривать в форматах достаточно разнообразной коммуникации, успешно преодолевающей все ее барьеры. Основанием для этого является трансграничность во временном контексте этих предметов.

СПИСОК ИСТОЧНИКОВ

1. **Пропп В. Я.** Исторические корни волшебной сказки. – СПб.: Изд-во Санкт-Петербургского университета, 1996. – 363 с.
2. **Vainstub D., Mumcuoglu M., Hasel M. G., Hesler K. M., Lavi M., Rabinovich R., Goren Y., Garfinkel Y.** Oldest legible sentence written with first alphabet is about head lice // *Jerusalem Journal of Archaeology*. – 2022. – № 2. – P. 76–119. DOI: 10.52486/01.00002.4.
3. **Petrie W. M.** Prehistoric Egypt. – London: British School of Archaeology in Egypt, 1920. – 117 p.
4. **Petrie W. M. F.** Objects of Daily Use. – London: British School of Archaeology in Egypt, 1927. – 158 p.
5. **Martín del Río C.** Egyptian Predynastic Lice Combs: Analysis of an Ancestral Tool // *Trabajos de Egiptologia. Papers on Ancient Egypt*. – 2018. – № 9. – P. 123–143.
6. **Tufnell O.** Lachish IV: The Bronze Age. – London: Oxford University Press, 1958. – 351 p.
7. Bone comb made from human skull dug up in Cambridgeshire ahead of A14 improvement works [Электронный ресурс]. – URL: <https://www.cambridge-news.co.uk/news/history/bone-comb-made-human-skull-26350651> (дата обращения: 03.02.2023).

8. The Prehistory of China; an archaeological exploration. Garden City, Published for the American Museum of Natural History [by] Natural History Press. – N.Y., 1972. – 156 p.
9. **Бородовский А. П.** Культурные влияния и предметы древнего косторезного производства древних кочевников Южной Сибири и сопредельных территорий // Номады казахстанских степей: этносоциокультурные процессы и контакты в Евразии скифо-сакской эпохи. – Астана, 2008. – С. 181–186.
10. **Алексеев А. Ю.** Гребень из кургана Солоха и скифские цари V–IV вв. до н. э. // Археологический сборник Государственного Эрмитажа. Вып. 36. – СПб., 2003. – С. 72–144.
11. **Раевский Д. С.** Очерки идеологии скифо-сакских племен. Опыт реконструкции скифской идеологии. – М.: Наука, Главная редакция Восточной литературы, 1977. – 222 с.
12. **Яценко С. А.** Скифский мужской костюм на предметах греко-скифской торевтики IV в. до н. э. (к вопросу об этнографизме изображений) // Вестник шелкового пути. Археологические источники. – Вып. 1. – М., 1993. – С. 304–338.
13. **Кузнецова Т. М.** Анахарсис и Скил // Краткие сообщения Института археологии. – 1984. – Вып. 178. – С. 11–16.
14. **Граков Б. Н.** Скифы: научно-популярный очерк. – М., 1971. – 200 с.
15. **Малиновский Б.** Научная теория культуры. – М., 2005. – 184 с.
16. Хрестоматия по истории древнего мира / под ред. В. В. Струве. – Т. 1. – М.: Изд-во Государственное учебно-педагогическое издательство министерства просвещения РСФСР, 1950. – 361 с.
17. **Султанова М. Э., Михайлова Н. А., Оразкулова К. С.** Золото в скифском зверином стиле: символика и мифопоэтика // Вестник Санкт-петербургского университета. Сер. 15. – 2013. – Вып. 1. – С. 199–210.
18. **Лукпанова Я. А.** Реконструкция женского костюма из элитного погребения Таксай-1: взгляд археолога // Поволжская археология. – 2017. – № 1 (19). – С. 145–156.
19. **Алтынбеков К.** Возрожденная из пепла. Реконструкция по материалам погребения жрицы из комплекса Таксай I. – Алматы; Уральск, 2013. – 64 с.
20. **Новоженков В. А.** Чудо коммуникации и древнейший колесный транспорт Евразии / под ред. Е. Е. Кузминой. – М.: Таус, 2012. – 502 с.
21. **Littauer M. A., Crouwel J. H.** Wheeled vehicles and ridden animals in the ancient Near East. – Leiden/Koln: E. J. Brill, 1979. – 185 p.
22. **Werner F. D., Matheson S. A.** Persia. Persepolis. Tehran. – Yassvoli, 2001. – 104 p.
23. **Reade J.** Assyrian Sculpture. – L.: British Museum Press, 2011. – 96 p.
24. **Curtis J.** Ancient Persia. – L.: British Museum Press, 2011. – 96 p.
25. **Бородовский А. П., Труфанов А. Я.** Керамические протомы лошадей эпохи палеометалла из южно-таежной зоны Сибири // Археология, этнография и антропология Евразии. – 2019. – Т. 47, № 4. – С. 77–84. DOI: 10.17746/1563-0102.2019.47.4.000-000.
26. **Засецкая И. П.** Золотые украшения гуннской эпохи. По материалам Особой кладовой Государственного Эрмитажа. – Л.: Аврора, 1975. – 80 с.
27. **Колчин Б. А.** Новгородские древности резное дерево // Свод археологических источников E1-55. – М.: Наука, 1971. – 63 с.
28. **Рыбина Е. А.** Образование в средневековом Новгороде (по археологическим материалам) // Новгородская Русь: историческое пространство и культурное наследие (Вып. 3: Проблемы истории России). – Екатеринбург: Банк культурной информации, 2000. – С. 25–44.
29. **Пропп В. Я.** Русская сказка. – М.: АСТ, 2020. – 480 с.
30. **Березкин Ю. Е.** Об универсалиях в мифологии индивидуальное и типическое в археологической культуре (опыт композиционного подхода) // Актуальные проблемы изучения архаики: материалы теоретического семинара «Теория и методология архаики» 1996–2012 гг. – СПб.: МАЭ РАН, 2014. – С. 237–252.
31. **Коваленко М. Ю., Коваленко М. А.** Теория коммуникации. – М.: Юрайт, 2016. – 466 с.
32. **Wood J. T.** Interpersonal Communication: Everyday Encounters. – Rel. Lib, 2003. – 349 p.
33. **Якупов П. В.** Коммуникация: определение понятия, виды коммуникации и ее барьеры // Вестник университета. – 2016. – № 10. – С. 261–266.
34. Материальная культура. Свод этнографических понятий и терминов. – М.: Наука, 1989. – 220 с.

REFERENCES

1. Propp V. Ya. *Historical roots of a fairy tale*. St. Petersburg: St. Petersburg University Publishing House, 1996, 363 p.
2. Vainstub D., Mumcuoglu M., Hasel M. G., Hesler K. M., Lavi M., Rabinovich R., Goren Y., Garfinkel Y. Oldest legible sentence written with first alphabet is about head lice. *Jerusalem Journal of Archaeology*, 2022, no. 2, pp. 76–119. DOI: 10.52486/01.00002.4.
3. Petrie W. M. *Prehistoric Egypt*, London: British School of Archeology in Egypt, 1920, 117 rubles.
4. Petrie W. M. F. *Objects of Daily Use*, London: British School of Archeology in Egypt, 1927, 158 p.
5. Martín del Río C. Egyptian Predynastic Lice Combs: Analysis of an Ancestral Tool. *Trabajos de Egiptología. Papers on Ancient Egypt*, 2018, no. 9, pp. 123–143.
6. Tufnell O. *Lachish IV: The Bronze Age*, London: Oxford University Press, 1958, 351 p.
7. *Bone comb made from human skull dug up in Cambridgeshire ahead of A14 improvement works* [Electronic resource] URL: <https://www.cambridge-news.co.uk/news/history/bone-comb-made-human-skull-26350651> (access date: 02/03/2023).
8. *The Prehistory of China; an archaeological exploration*. Garden City, Published for the American Museum of Natural History [by] Natural History Press, N.Y., 1972, 156 p.
9. Borodovsky A. P. Cultural influences and objects of ancient bone-carving production of ancient nomads of Southern Siberia and adjacent territories. *Nomads of the Kazakh steppes: ethnosociocultural processes and contacts in Eurasia of the Scythian-Saka era*, Astana, 2008, pp. 181–186.
10. Alekseev A. Yu. Comb from the Solokha mound and Scythian kings of the V-IV centuries. BC. *Archaeological collection of the State Hermitage*, 2003, vol. 36, pp. 72–144.
11. Raevsky D. S. *Essays on the ideology of the Scythian-Saka tribes. Experience in the reconstruction of Scythian ideology*. M.: Science, Main Editorial Office of Eastern Literature 1977, 222 p.
12. Yatsenko S. A. Scythian men's costume on objects of Greco-Scythian toreutics of the 4th century. BC e. (on the issue of ethnography of images). *Bulletin of the Silk Road. Archaeological sources*, 1993, vol. 1, pp. 304–338.
13. Kuznetsova T. M. Anaharsis and Skill. *KSIA*, 1984, issue 178, pp. 11–16.
14. Grakov B. N. *Scythians: a popular science essay*. M., 1971, 200 p.
15. Malinovsky B. *Scientific theory of culture*. M., 2005, 184 p.
16. Struve V. V. (ed.) *Reader on the history of the ancient world*, M.: Publishing house State educational and pedagogical publishing house of the Ministry of Education of the RSFSR, 1950, vol. 1, 361 p.
17. Sultanova M. E., Mikhailova N. A., Orazkulova K. S. Gold in the Scythian animal style: symbolism and mythopoetics. *Bulletin of St. Petersburg University*. Ser. 15, 2013, issue 1, pp. 199–210.
18. Lukpanova Y. A. Reconstruction of a woman's costume from the elite burial Taksay-1: an archaeologist's view. *Volga Archeology*, 2017, no. 1 (19), pp. 145–156.
19. Altynbekov K. *Revived from the ashes. Reconstruction based on materials from the burial of a priestess from the Taksay I complex*, Almaty; Uralsk, 2013, 64 p.
20. Novozhenov V. A. *The miracle of communication and the oldest wheeled transport of Eurasia*. (ed.) E. E. Kuzmina, M.: Taus, 2012, 502 p.
21. Littauer M. A., Crouwel J. H. *Wheeled vehicles and ridden animals in the ancient Near East*. Leiden/Koln: E. J. Brill, 1979, 185 p.
22. Werner F. D., Matheson S. A. *Persia. Persepolis*. Tehran. Yassvoli. 2001, 104 p.
23. Reade J. *Assyrian Sculpture*, L.: British Museum Press, 2011, 96 p.
24. Curtis J. *Ancient Persia*, L.: British Museum Press, 2011, 96 p.
25. Borodovsky A. P., Trufanov A. Ya. Ceramic prototypes of horses of the Paleometal Age from the southern taiga zone of Siberia. *Archeology, ethnography and anthropology of Eurasia*. 2019, vol. 47, no. 4, pp. 77–84. DOI: 10.17746/1563-0102.2019.47.4.000-000.
26. Zasetkaya I. P. *Gold jewelry of the Hunnic era. Based on materials from the Special Storeroom of the State Hermitage*, L.: Aurora, 1975, 80 s.
27. Kolchin B. A. Novgorod antiquities carved wood. *Code of archaeological sources E1-55*, M.: Nauka, 1971, 63 p.
28. Rybina E. A. Education in medieval Novgorod (based on archaeological materials). *Novgorod Rus': historical space and cultural heritage. (Issue 3: Problems of Russian history)*, Ekaterinburg: Bank of Cultural Information, 2000, pp. 25–44.
29. Propp V. Ya. *Russian fairy tale*. M.: AST, 2020, 480 p.
30. Berezkin Yu. E. About universals in mythology, individual and typical in archaeological culture (experience of a compositional approach). *Current problems in the study of archaics: materials of the*

theoretical seminar "Theory and Methodology of Archaics" 1996–2012. St. Petersburg: MAE RAS, 2014, pp. 237–252.

31. Kovalenko M. Yu., Kovalenko M. A. *Theory of communication*, M.: Yurayt, 2016, 466 p.
32. Wood J. T. *Interpersonal Communication: Everyday Encounters* (eds) J. T. Wood, Rel. Lib, 2003, 349 p.
33. Yakupov P. V. Communication: definition of the concept, types of communication and its barriers. *Bulletin of the University*, 2016, no. 10, pp. 261–266.
34. Material culture. *A set of ethnographic concepts and terms*, M.: Nauka, 1989, 220 p.

Информация об авторе

А. П. Бороодовский, доктор исторических наук, ведущий научный сотрудник, профессор, Новосибирский государственный педагогический университет, Институт археологии и этнографии Сибирского отделения Российской академии наук, Новосибирск, Россия, altaicenter2011@gmail.com

Information about the author

Andrew P. Borodovsky, Doctor of Historical Sciences, Associate Professor of the Department of Theory, History of Culture and Museology, Novosibirsk State Pedagogical University, Institute of Archeology and Ethnography, Siberian Branch of the Russian Academy of Sciences, Novosibirsk, Russia, altaicenter2011@gmail.com

Статья поступила в редакцию 18.06.2023	The article was submitted 18.06.2023
Одобрена после рецензирования 18.07.2023	Approved after reviewing 18.07.2023
Принята к публикации 05.09.2023	Accepted for publication 05.09.2023