

БИБЛИОТЕКА ЭКСКУРСІОННАГО ВѢСТНИКА  
подъ редакціей С. И. Гинтовта и И. Н. Бороздина.

---

---

№ 2.

МОСКВА

ВЪ ЕЯ ДОСТОПРИМѢЧАТЕЛЬНОСТЯХЪ.

---

ИСТОРИЧЕСКІЙ МУЗЕЙ.

Н. и В. Щербаковыхъ.

Цѣна 10 коп.

МОСКВА,  
Трехпрудный пер., домъ 9.  
1914.



Главный фасадъ Историческаго Музея.

## Историческій Музей.

И м п е р а т о р с к і й   Р о с с і й с к і й   И с т о р и ч е с к і й  
Музей имени Императора А л е к с а н д р а   ІІІ, основанный по инициативѣ графа  
А . С . У в а р о в а , построенъ въ 1875—1883 гг. на томъ  
мѣстѣ, гдѣ раньше въ XVI—XVII вв. находился  
*Земскій дворъ* или приказъ (главное полицейское  
управленіе). Проектъ зданія составленъ инженеромъ  
А . А . Семеновымъ и художникомъ-академи-

комъ В. О. Шервудомъ; зданіе построено А. А. Семеновымъ, фасадъ сдѣланъ по рисункамъ В. О. Шервуда; что касается внутренней отдѣлки, то она исполнена архитекторомъ А. П. Поповымъ. Архитектура Музея выдержана въ такъ называемомъ ложно-русскомъ стилѣ, въ которомъ нѣкоторые элементы заимствованы дѣйствительно изъ самобытнаго русскаго зодчества, но все зданіе, интересное и въ общемъ красивое, лишь отчасти свидѣтельствуетъ объ органическомъ примѣненіи заимствованныхъ формъ. Много вредятъ красотѣ зданія и его неотштукатуренныя и лишенныя необходимой въ данномъ случаѣ раскраски стѣны.

Обзоръ слѣдуетъ начинать, конечно, лучше всего съ *Залы первой*, гдѣ мы вступаемъ въ древнѣйшую область человѣческой культуры, — въ область *каменнаго вѣка*, памятники котораго помѣщены и въ Залѣ второй. Эпоху каменнаго вѣка принято обыкновенно дѣлить на два періода, — на палеолитическій (старо-каменный) и неолитическій (ново-каменный), при чемъ въ палеолитической ступени культуры въ свою очередь можно различать: 1) вѣкъ мамонта, періодъ болѣе теплый, и 2) вѣкъ сѣвернаго оленя, съ болѣе холоднымъ климатомъ, съ болѣе совершенными формами каменныхъ издѣлій (есть и другія классификаціи, напр., Мортилье, различающаго шесть періодовъ палеолита). На ряду съ издѣліями изъ кости, дерева, рога, мягкихъ породъ камня большее примѣненіе получаетъ камень твердый (чаще—кремень, иногда сланцы, рѣже болѣе дорогія породы—нефритъ и ядеитъ), которому въ началѣ давали или другую нужную форму при помощи оббива-

ванія, и только въ ново-каменный вѣкъ эти предметы, кромѣ лучшей формы, удивляютъ насъ и своею изумительною отполированностью. Если намъ теперь издѣлія каменнаго вѣка кажутся мало отличающимися отъ обыкновенныхъ осколковъ, то не надо забывать, что рѣшающее вліяніе на форму различныхъ орудій и оружія оказываетъ свойство матеріала, изъ котораго они изготовляются, а также, конечно, извѣстный уровень техники. Но и на этой ступени культуры видно подчасъ желаніе придать не только форму наиболѣе цѣлесообразную, но и отвѣчающую начальнымъ эстетическимъ запросамъ.

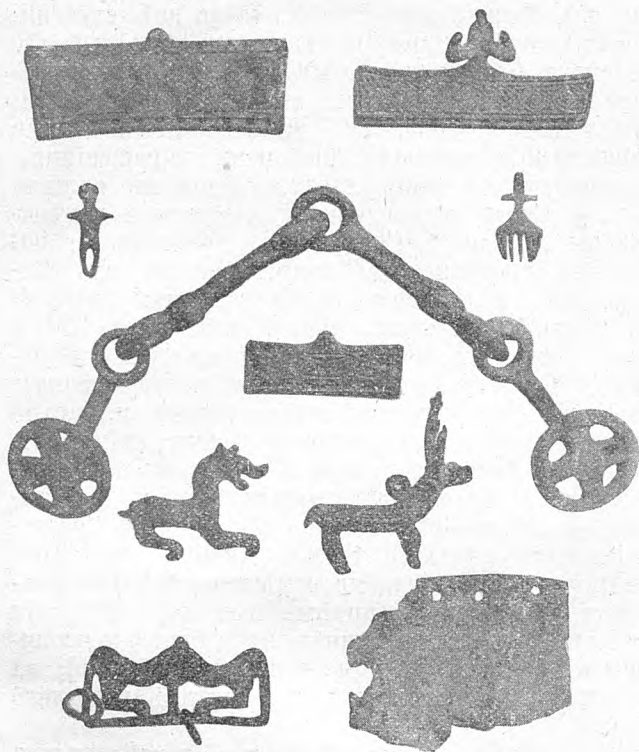
Въ *Залъ 1-ой*—издѣлія грубыя, болѣе или менѣе оббитыя; здѣсь же мы видимъ кости и бивни мамонта, жившаго въ эту первую эпоху старо-каменнаго вѣка. Формы предметовъ не многочисленны,—это, большей частью, ножи, наконечники стрѣлъ, копій, топоры, скребки.

*Зала 2-ая* является естественнымъ продолженіемъ 1-ой. Интересна наверху надъ окнами фреска знаменитаго художника В. М. Васнецова, изображающая сцены изъ жизни людей каменнаго вѣка: эти доисторическіе люди представлены въ наиболѣе характерныхъ моментахъ своей жизни. Здѣсь и охота на мамонта, неосторожно попавшаго въ вырытую для него предательскую яму, и отправленіе на охоту, ловля рыбы, добываніе огня, приготовленіе глиняной посуды, выдѣлка орудій и т. д. и т. д. Въ большой витринѣ, стоящей въ серединѣ Залы, привлекаетъ вниманіе мастерская ново-каменнаго вѣка, т.-е. показано такое мѣсто, гдѣ первобытный человекъ выдѣлывалъ себѣ камен-

ные предметы. Мы видимъ большое скопленіе всевозможныхъ осколковъ, разбитыхъ камней, отброшенныхъ за ненадобностью, а также сломанные, неудавшіяся или недодѣланные орудія. Въ такихъ мастерскихъ готовые орудія и предметы домашняго быта встрѣчаются рѣдко, ибо они, конечно, уносились съ собою.

Кромѣ издѣлій изъ камня, формы которыхъ становятся богаче и разнообразнѣе, здѣсь даны образцы первобытной скорѣе гончарности, чѣмъ керамики изъ глины, плохо обработанные, не обожженные, сработанные руками безъ помощи гончарнаго круга, съ примитивнымъ орнаментомъ, состоящимъ изъ вдавленныхъ ямочекъ, царапинокъ, насѣчекъ и прямыхъ линій, скомбинированныхъ въ видѣ иглъ хвойныхъ деревьевъ (такъ наз. елочный орнаментъ). Очень интересенъ лежащій на полу направо отъ входа въ Залу 3-ю большой, такъ называемый чашечный камень неправильной формы съ маленькими впадинками, углубленіями, служившій, вѣроятно, при обрядахъ, имѣвшихъ культовое значеніе (при жертвоприношеніяхъ и т. д.). Обрамленіе дверей этой Залы выполнено въ духѣ орнаментики каменнаго вѣка (ср., напр., гончарныя издѣлія въ витринахъ).

Неолитическая эпоха, постепенно смѣнившая палеолитическую, въ свою очередь уступаетъ мѣсто слѣдующей стадіи культурнаго развитія человѣчества,—первому металлическому періоду—*бронзовому*, образцы котораго выставлены въ *Заль 3-ей*. Изъ многочисленныхъ предметов обращаетъ на себя вниманіе древняя ваза (налѣво отъ входа

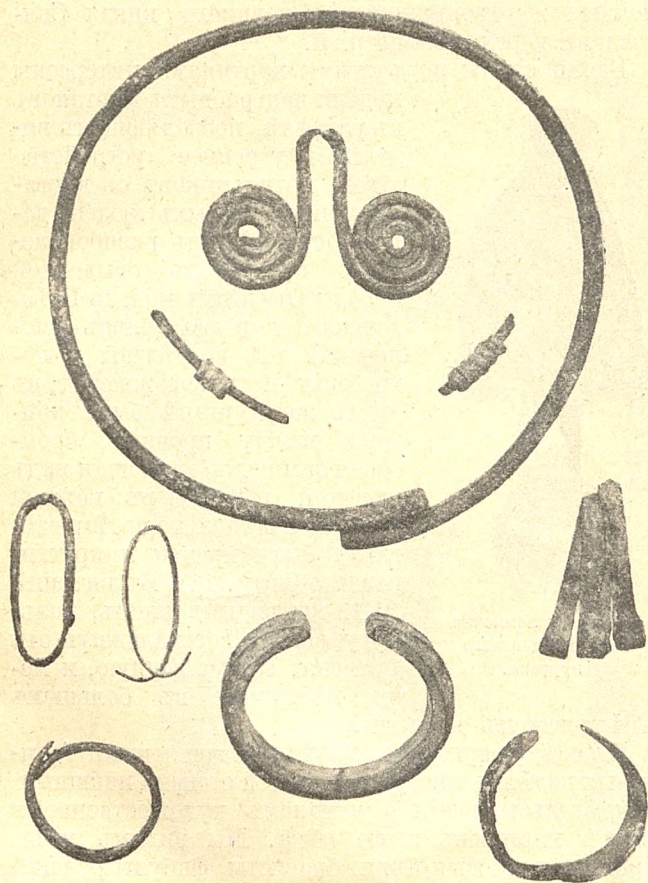


Бронзовые предметы изъ Кобаньскаго могильника.

въ Залу) съ двумя прямоугольными ручками и довольно высокой ножкой; интересны остальные вазы; здѣсь же предметы и каменнаго вѣка. Издѣ-

лія изъ бронзы позволяютъ видѣть двѣ ступени: менѣе развитую (древній бронзовый вѣкъ) и болѣе развитую (новый бронзовый вѣкъ), которыя представлены всевозможными мелкими украшеніями: браслетами, зеркалами, шпильками, фибулами (пряжками), гривнами (шейными украшеніями), наконечниками копій, стрѣлъ, шлемами, ножами и т. д. Среди выставленныхъ предметовъ замѣчательны древности Сибирскія и Кавказскія; послѣднія представлены, напр., вещами изъ Кобаньскаго могильника въ Осетіи, изъ урочища Суаргомъ («Воровская балка») около аула Чми и проч. Отмѣтимъ бронзовыя фигурки оленей и другихъ животныхъ, зеркала и (очень многочисленные въ Кобаньскомъ курганѣ) налокотники и наручи изъ свитой спиралью бронзовой тесьмы; оригинальны также бронзовыя спирали—зажимки или аграфы, и многочисленные головныя булавки. На стѣнахъ этой Залы—карты Европейской Россіи, Средне-Азіатскихъ владѣній Россіи, Сибири, на которыхъ условными знаками отмѣчены отдѣльныя находки, городища, курганы, пещеры, поселенія [все это изъ эпохъ каменнаго вѣка (палео-и неолитическій), бронзоваго и желѣзнаго вѣковъ]; на стѣнѣ противъ входа въ Залу—карта Кавказскаго края.

Памятникамъ *конца бронзоваго вѣка* отведена *Зала 4-ая*. На лѣвой стѣнѣ (отъ входа въ Залу) мы видимъ двѣ картины художника Г. И. Семирадскаго. На ближней представлены похороны русса въ Болгарахъ, совершаемая со всею пышностью и торжественностью обычая руссовъ, а на второй—передъ нами величественныя, мрачныя, кровавыя



Бронзовые предметы, найденные около Чми.



почныя жертвоприношенія великаго князя Святослава передъ Силистріей.

Вдоль стѣны подъ этими картинами интересны



Бронзовая лампочка  
изъ Гнѣздовскаго  
кургана.

модели надгробныхъ кургановъ въ разрѣзѣ, позволяющемъ видѣть внутреннее устройство этихъ могильниковъ съ костями погребенныхъ людей, дары, состоящія изъ разнообразныхъ предметовъ обыденной жизни. Отмѣтимъ модель Гнѣздовскаго кургана (близъ Смоленска), гдѣ встрѣчены и погребенія, и трупосожженія; въ этомъ же курганѣ была найдена, между прочимъ, бронзовая лампочка, имѣющая видъ женской головы, въ каждой ноздрѣ ея вставлено по бирюзѣ, глаза были прежде инкрустированы (витр. 11). Въ витринѣ № 12 мы видимъ шлемъ, кольчугу, сильно пострадавшую отъ времени, заржавленную, и мечи, найденные въ большомъ

Гнѣздовскомъ курганѣ.

Въ слѣдующихъ витринахъ—безчисленныя бронзовыя издѣлія, иногда въ высшей степени изящныя, свидѣтельствующія о немаломъ художественномъ вкусѣ мастеровъ этого вѣка. Мы видимъ мечи, гривны, плечевыя цѣпи, браслеты, фибулы различныхъ типовъ; особенно часто встрѣчаются чашечныя фибулы скандинавскаго происхожденія (въ



Предметы, найденные близъ станціи Казбекъ.

курганахъ Гнѣздовскаго могильника). Въ этой же Залѣ передъ нами такъ наз. каменные бабы (изъ южныхъ степей Россіи), грубо воспроизводящія черты женщины, далѣе четырехликій каменный истуканъ (копія). Всѣ эти примитивныя скульптурныя попытки сдѣланы изъ мѣстнаго камня,—изъ раковистаго песчаника или сѣрватаго гранита, или изъ известняка. По степени отдѣлки эти истуканы обыкновенно дѣлятся на три разряда.

На среднемъ подоконникѣ стоитъ небольшая каменная статуя всадника, дошедшая въ неполномъ видѣ (у лошади не сохранились ноги). Въ витринахъ, кромѣ металлическихъ предметовъ, интересны бусы изъ разноцвѣтныхъ камней.

Бронзовый вѣкъ смѣняется *железнымъ*, хотя, конечно, и здѣсь этотъ переходъ совершается, въ большинствѣ случаевъ, постепенно, и железо не вытѣсняетъ бронзы, какъ и бронза камень, сразу и безъ промежуточныхъ ступеней, когда въ употребленіи бывають оба эти металла.

Къ новому періоду культуры, самому важному въ исторіи человѣчества, создавшему и обезпечившему то высокое положеніе, которое занялъ въ природѣ человѣкъ, посвящена *Зала 5-ая*, гдѣ передъ нами образцы орудій, утвари, украшеній, представленные въ многочисленнѣйшихъ находкахъ разнообразныхъ формъ и всевозможнаго назначенія; интересны находки близъ станціи Казбекъ и цѣлый костякъ изъ Кубанской области. Вдоль стѣны—каменные бабы. Заслуживаетъ особеннаго вниманія коллекція Д. Я. Самоквасова; въ 4-й витринѣ этой коллекціи—античныя вазы (кратеръ, килики, энохоя; изъ кург. близъ Керчи).

*Въ Залѣ 6-ой—памятники эллино-скиѣскіе.* Степи южной Россіи очень рано привлекали къ себѣ разноплеменное населеніе; почти всюду на югѣ Россіи сохранились «древности»—памятники бывшихъ здѣсь народовъ. Эти древности состоятъ изъ кургановъ, развалинъ городовъ, городищъ, могильниковъ, въ которыхъ найдены различные предметы быта. Наиболѣе замѣчательными изъ этихъ памятниковъ являются греческіе (см. Залу Б) и такъ наз. скиѣо-сарматскіе. Какъ извѣстно, греки основывали на берегахъ Чернаго моря свои колоніи обыкновенно при удобныхъ морскихъ бухтахъ, при устьяхъ большихъ рѣкъ, не удаляясь въ глубь страны. Между греками-колонистами и туземцами (которыхъ греки называли, главнымъ образомъ, скиѣами) возникалъ оживленный торговый обмѣнъ, способствовавшій быстрому развитію и проникновенію вліянія эллинской культуры. Образовывались даже смѣшанныя, эллино-скиѣскія поселенія; въ V ст. до Р. Хр. Пантикапей (Керчь), подъ властью царей то греческаго, то мѣстнаго происхожденія, сталъ во главѣ Боспорскаго царства.

Изъ найденныхъ при раскопкахъ предметовъ особенною художественностью отличаются золотыя и серебряныя издѣлія. Часть изъ нихъ, повидимому, привозныя, и носятъ аттическо-іонійскій характеръ, свидѣтельствуя нѣкоторыми своими образцами о заимствованіи мотивовъ изъ монументальной эллинской живописи и скульптуры; другія издѣлія представляютъ продуктъ уже эллино-варварскаго искусства, искусства грековъ, жившихъ въ Скиѣи, или скиѣовъ, обученныхъ

греками. На многихъ этихъ издѣліяхъ національно-скиѣскія черты выражены въ художественныхъ формахъ греческаго искусства. Впервые эллино-варварскія древности стали извѣстны въ 1831 г., когда П. Дюбрюксъ разрылъ Куль-Обскій курганъ (въ 6 верстахъ отъ Керчи). Модель Куль-Обской



Куль-Обская ваза.

гробницы выставлена въ серединѣ этой Залы (потолокъ Залы воспроизводитъ потолокъ разсматриваемаго кургана).

Между другими вещами въ этомъ склепѣ были найдены небольшая электроновая (электронъ—



Чертомлыцкая ваза.

смѣсь изъ семи частей золота и одной серебра) ваза и золотой умбонъ (срединное украшеніе щита); ваза и умбонъ (въ копяхъ) размѣщены въ витринѣ 5-й (налѣво отъ входа въ Залу 7-ю).

На вазѣ мы видимъ скиѣскаго царя съ діадемою на головѣ, сидящаго на какомъ-то возвышеніи; опираясь на копье, онъ слушаетъ воина, который сидитъ передъ нимъ на землѣ по-восточному. Слѣдующій скиѣ, сгибая лукъ, съ трудомъ старается натянуть на него тетиву; за нимъ группа изъ двухъ скиѣовъ, изъ которыхъ ближайшій оцупываетъ другому больную или раненую челюсть, а, можетъ быть, и вырываетъ ему зубъ; кончается фризь фигурами двухъ скиѣовъ, изъ нихъ одинъ перевязываетъ другому раненую ногу. Очень вѣрно и характерно воспроизведены типичныя черты скиѣовъ.

Золотой умбонъ украшенъ масками горгоны арханческаго вида, головами варваровъ, барсовъ и кабановъ, около вышуклости—дельфинами и рыбами. Но особенно интересна Чертомлыцкая серебряная, мѣстами позолоченная ваза, богато украшенная въ высшей степени художественными изображеніями и орнаментами (см. гипсовый слѣпокъ въ той же витринѣ). Эта ваза найдена вмѣстѣ съ другими вещами въ Чертомлыцкомъ курганѣ (въ 20-ти верстахъ отъ Никополя), раскопки котораго были произведены въ 1862—63 гг. Около ручекъ съ той и другой стороны два грифона терзаютъ оленя; ниже—фризь. Центръ занимаетъ группа изъ четырехъ скиѣовъ, старающихся укротить лошадь. Налѣво скиѣ, одной рукой подогнувъ лѣвую ногу коня и натянувъ уздечку, хочетъ повалить его на землю. За нимъ припавшій на лѣвое колѣно скиѣ сдерживаетъ лошадь, затѣмъ идутъ два мирно пасущихся коня, опять скиѣ, присѣвшій на землю и сдерживающій арканомъ

бѣгъ коня, и, наконецъ, сцена, гдѣ скиѡвъ надѣваетъ путы на переднія ноги смирно стоящаго передъ нимъ коня. Золотыя вещи изъ южной Россіи, хранящіяся нынѣ въ Императорскомъ Эрмитажѣ, не имѣютъ себѣ равныхъ, являясь единственнымъ въ мірѣ собраніемъ; большинство изъ нихъ относится къ эпохѣ не ранѣе II ст. до Р. Хр. На нѣкоторыхъ изъ нихъ видно заимствование типовъ изъ V ст., что и давало раньше поводъ считать эти золотыя издѣлія произведеніями V ст. Въ этой же витринѣ — золотыя бляшки въ видѣ масокъ, терракоты, — повозка, всадники (одинъ всадникъ на пѣтухѣ), баранъ (?) на колесахъ и проч.

Интересна роспись стѣнъ этой Залы; противъ оконъ помѣщенъ развернутый фризъ съ Чертомлыцкой вазы; на стѣнѣ, надъ входомъ въ Залу В написаны копии съ катакомбныхъ фресокъ, открытых въ Керчи въ 1872 г. На одной фрескѣ мы видимъ пять «отроковъ», передній держитъ въ рукахъ что-то въ родѣ знамени, у остальныхъ — дротики и щиты; на другихъ фрескахъ — сцена сраженія. На противоположной стѣнѣ — копія фресокъ катакомбы Анеестерія, открытой въ 1877 г. на Митридатовой горѣ въ Керчи; роспись (ближе къ окну) изображаетъ степную жизнь сарматовъ: передъ нами сарматъ на конѣ, возвращающійся въ свой войлочный шатерь, около котораго сидятъ жена и дѣти сармата.

Въ Залѣ В мы находимъ памятники Херсонеса Таврическаго, Крыма и Кавказа. Херсонесъ Таврической былъ основанъ въ концѣ VI ст. до Р. Хр. выходцами изъ Гераклии Понтійской,



колоніи метарцевъ; Херсонесъ оставилъ много древностей, относящихся какъ къ языческой, такъ и христіанской эпохѣ. Предметы Херсонеса языческаго, выставленные въ витринѣ 1-й, носятъ обычный греческій характеръ, ничѣмъ не отличающійся отъ древностей Пантикапея и Ольвіи (см. Залу В): это—глиняные и стеклянные сосуды, свѣтильники, терракотовыя издѣлія и т. п. Болѣе важенъ Херсонесъ въ виду сохранившихся въ немъ остатковъ христіанскихъ древностей, особенно базиликъ; (христіанство утвердилось въ Херсонесѣ при Константинѣ Великомъ, когда епископъ Эверій построилъ тамъ первую церковь). Памятникамъ христіанскаго Херсонеса отведены витрины 2-ая и 3-я, гдѣ мы видимъ (витрина 3-я) модель развалинъ церкви, кресты, лампочки, кадилъницы, кусочки мозаики и проч.; въ витринѣ 2-й—издѣлія изъ металла (фибулы, браслеты и т. д.), бусы, издѣлія изъ кости (напр., гребни). Кромѣ этого, въ Залѣ находятся архитектурныя фрагменты (капители, плиты, обломки колоннъ). Изъ крымскихъ древностей отмѣтимъ (витрина 4-я) золотыя вещи, бусы, браслеты, монету императора византійскаго Маврикія. Изъ кавказскихъ древностей въ той же витринѣ интересны черепа; на полу мы видимъ нѣсколько крестовъ, найденныхъ у Пятигорска и въ Кубанской области, архитектурныя части. На стѣнѣ—картина, изображающая крещеніе великаго князя Владиміра въ Херсонесѣ.

Изъ этой Залы мы входимъ въ *Залу В*, посвященную памятникамъ *греческихъ колоній* (Ольвіи и Пантикапея) на берегахъ Чернаго моря. Начало греческой колонизаціи по берегамъ Понта Эвксин-

скаго,—главнаго рынка предприимчивыхъ купцовъ-мореплавателей,—относится къ VIII столѣтію до Р. Хр. Главная роль принадлежитъ здѣсь милетцамъ, основавшимъ большое количество колоній.

Античный элементъ, гибкій, эластичный, не только умѣлъ видоизмѣняться, но и приспособлялся къ художественнымъ вкусамъ тѣхъ, съ кѣмъ ему приходилось сталкиваться, какъ, напр., со скивами. Особеннаго вниманія въ этой Залѣ заслуживаютъ витрины №№ 5 и 6, въ которыхъ находятся произведенія греческой керамики, терракоты, сосуды изъ стекла и т. д. Вазы знакомятъ насъ съ поразительнымъ талантомъ греческихъ гончаровъ и вазописцевъ, покрывавшихъ вазы росписью. Эти сосуды, красивые своими рисунками, привлекаютъ и изящными, но вмѣстѣ съ тѣмъ цѣлесообразными формами, имѣвшими разнообразное практическое назначеніе (здѣсь даны амфоры, кратеры, энохи, лекиѳы, килики и проч.). Вазы, въ виду поздняго основанія колоній, принадлежатъ поэтому въ большинствѣ случаевъ къ типу красно-фигурныхъ; вазы были какъ привозныя, такъ и мѣстной фабрикаціи. Въ витринѣ, направо отъ входа вдоль стѣны, находятся художественныя золотыя вещи (вѣнки, бляшки), терракоты, иногда воспроизводящія мотивы большой скульптуры (напр., Ниобидъ), сосуды изъ стекла и т. д. Интересны надгробные камни съ надписями и рельефными изображеніями.

Вступая въ *Залу А*, мы видимъ христіанскіе памятники до X ст., показанные въ образцахъ живописи и скульптуры. Живопись, менѣе мате-

ріальная, чѣмъ скульптура, нашла большее примѣненіе въ христіанскомъ искусствѣ, какъ болѣе способная къ передачѣ духовности; образцы живописи даны фресковые и мозаичные. На потолкѣ Залы—роспись, копирующая сюжеты ранне-христіанской катакомбной живописи: въ серединѣ—Орфей, а по сторонамъ—символическая рыба, чудовище, поглотившее пророка Іону, и др. Надъ входомъ (со стороны лѣстницы)—Добрый Пастырь, копія съ мозаики изъ церкви св. Назарія и Кельсія въ Равеннѣ (V ст.); на противоположной стѣнѣ мы видимъ копію съ мозаики въ св. Софїи въ Константинополѣ. Въ серединѣ на тронѣ возсѣдаетъ Спаситель, правая Его рука сложена для благословенія, въ лѣвой—Евангеліе. Съ правой стороны Спасителя въ кругу—погрудное изображеніе Богоматери съ молитвенно воздѣтыми руками, съ лѣвой стороны Спасителя—такое же изображеніе Архангела съ жезломъ въ лѣвой рукѣ. У ногъ Спасителя—распростершійся византійскій императоръ въ далматикѣ и съ діадемой (около головы—нимбъ), припавшій къ ногамъ Христа. Изумительно ярко и выпукло выражена основная мысль этой мозаики—величіе и слава Царя Небеснаго, передъ Которымъ палъ ницъ царь земной. По стилю мозаика подходитъ къ выполненнымъ въ IX—X ст.; можно думать, что здѣсь представленъ или императоръ Василій Македонянинъ или Левъ Философъ.

Ранне-христіанская скульптура, какъ и современная ей живопись, свидѣтельствуетъ о значительной преемственности и зависимости отъ формъ и отчасти мотивовъ античной скульптуры. Изъ скульптурныхъ произведеній обращаетъ на себя вниманіе

небольшая статуя Добраго Пастыря (гипсовый слѣпокъ съ мраморнаго оригинала, находящагося въ Латеранскомъ музеѣ въ Римѣ). Это—древнѣйшее и лучше другихъ сохранившееся изображение. Христосъ представленъ въ видѣ юнаго красиваго отрока съ благородной изящной головой съ длинными шелковистыми кудрями; на немъ короткая безрукавная туника (эксомида), на ногахъ—высокая обувь. На плечахъ Онъ держитъ овцу. Выраженіе лица нѣсколько задумчивое. Оригиналъ относится къ началу III ст. по Р. Хр. Направо около окна—слѣпокъ съ саркофага Юнія Басса (359 г. по Р. Хр.; оригиналъ у входа въ подземную часовню св. Петра въ Римѣ). Саркофагъ украшенъ двойнымъ рядомъ ветхо- и новозавѣтныхъ сценъ, выполненныхъ въ высокомъ рельефѣ и отдѣленныхъ одна отъ другой колонками. Интересенъ слѣпокъ съ мраморной статуи римскаго пресвитера св. Ипполита, найденной въ 1551 г. и нынѣ находящейся въ Латеранскомъ музеѣ въ Римѣ. Въ витринахъ 1-ой и 2-ой находятся слѣпки



Добрый Пастырь (Латеранскій музей).

съ предметовъ изъ слоновой кости (оклады книгъ, переплеты, диптихи и проч.) римской, древнехристианской и византийской эпохъ (III—X ст. по Р. Хр.). Въ витринѣ 1-ой мы видимъ также перо,



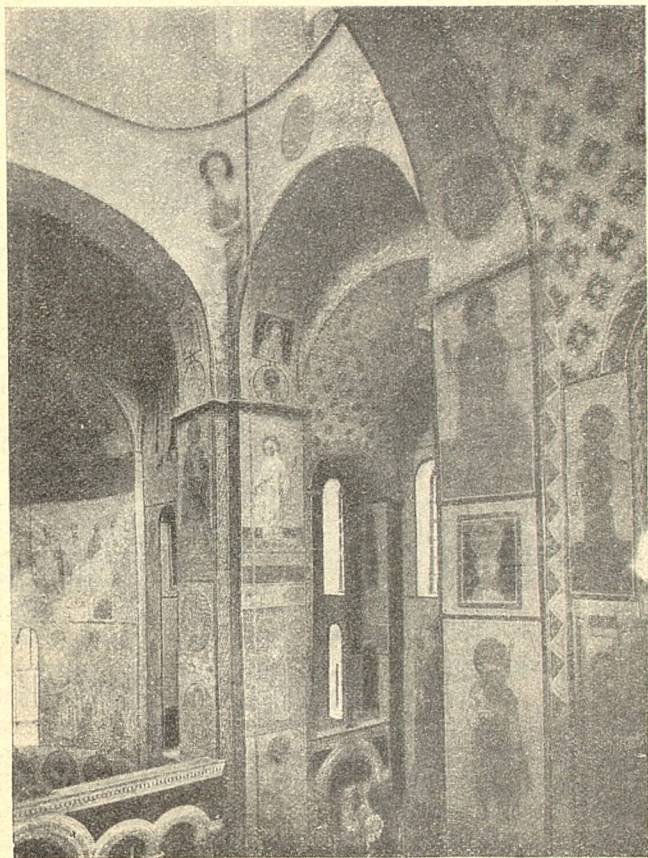
Статуя св. Ипполита (Латеранскій музей).

которымъ Императоръ Александръ II подписалъ журналъ засѣданія общаго собранія Государственнаго Совѣта отъ 28-го янв. 1861 г. объ упраздненіи крѣпостного права, гипсовую маску, снятую съ Александра II въ день его кончины вечеромъ, и серебряный стаканъ изъ сервиза Императора Александра III, смятый при крушеніи Царскаго поѣзда близъ станціи Борки 17 окт. 1888 года.

Теперь мы переходимъ въ *Залу 7-ю*, отведенную па-

мятникамъ Кіевской области отъ 988—1054 гг.

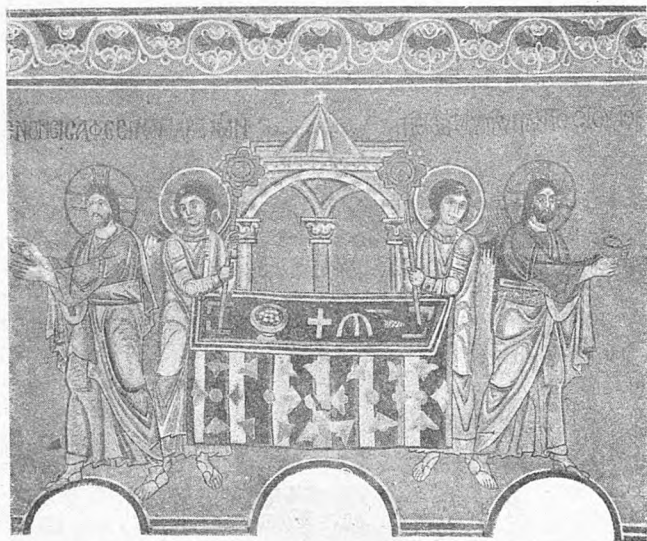
Кіевская Русь, принявшая христіанство изъ



Внутренній видъ Софійскаго собора въ Кіевѣ.

Византіи, тѣмъ самымъ какъ бы присоединилась къ византійской культурѣ, чему, конечно, способствовали какъ и высокая степень византійскаго просвѣщенія, такъ и привычные пути, по которымъ шли искони торговый и вмѣстѣ съ тѣмъ культурный обмѣнъ и заимствованія. Новая религія естественно вызывала потребность въ храмахъ, которые строились и украшались внутри фресками и мозаиками, исполненными греческими мастерами. Главный памятникъ Кіевской Руси—Софійскій соборъ, построенный при Ярославѣ Мудромъ въ 1037 г. Соборъ неоднократно подвергался пожарамъ, разрушеніямъ, перестраивался и надстраивался. Планы Софійскаго собора висятъ въ этой Залѣ, гдѣ также помѣщены планы первой кіевской церкви монументальнаго характера,—церкви во имя Пресв. Богородицы (такъ наз. Десятинной), заложенной великимъ княземъ Владиміромъ въ 991 г., и планъ церкви св. Ирины, построенной Ярославомъ Мудрымъ. Направо отъ входа въ Залу на стѣнѣ помѣщена копія главной части алтарной мозаики Кіевской Софіи, изображающая таинство Евхаристіи. По срединѣ—престоль съ киворіемъ, по бокамъ два ангела съ рипидами въ рукахъ, направо и налево Христосъ, представленный дважды; Спаситель (направо) держитъ въ рукахъ потиръ, (налево)—св. Дары. Ко Христу съ благоговѣніемъ подходятъ апостолы; впереди правой группы—апостоль Павелъ, впереди лѣвой—апостоль Петръ; наверху надпись греческими буквами. Напротивъ Евхаристіи по бокамъ двери—копія съ мозаичнаго изображенія Благовѣщенія изъ того же собора (Богородица и Архангелъ не вмѣстѣ,

какъ въ оригиналѣ). Богородица держитъ въ рукахъ пряжу и веретено, у Архангела въ правой рукѣ посохъ съ крестомъ на концѣ, — атрибутъ



Средняя часть мозаики съ изображеніемъ Евхаристіи (Софійскій соборъ въ Кіевѣ).

всѣхъ посланныхъ во имя Божіе (около ушей Архангела, какъ и у Ангеловъ на первой мозаикѣ, видны извивающіяся ленты, такъ наз. торбки, символъ всеслышанія).

Подъ первой мозаикой стоитъ гипсовый слѣпокъ съ мраморнаго саркофага (изъ того же собора), из-



вѣстнаго подь именемъ гробницы Ярослава Мудраго; форма гробницы подобна современнымъ ей царьградскимъ саркофагамъ. Крышка имѣетъ видъ двускатной кровли съ двумя выступами по угламъ. Весь саркофагъ украшенъ рѣзными изображеніями символическаго характера, свидѣтельствующими о заимствованіи мотивовъ изъ первыхъ вѣковъ христіанства (птицы на деревьяхъ у четырехугольнаго бассейна, кресты, лоза съ плодами, рыбы и проч.).

Надъ входною дверью и около оконъ—шиферныя плиты изъ Києво-Софійскаго собора.

Вдоль этой же стѣны на полу—слѣпки съ иконъ, найденныхъ на колокольнѣ Києво-Печерской Лавры; налѣво отъ входа въ Залу виситъ иллюстрированная рукопись (XIV в.) съ житіемъ свв. Бориса и Глѣба. Въ одной изъ витринъ—многочисленные тѣльные кресты, складни, серьги, украшенные драгоценными камнями, бусы и т. д.

Въ слѣдующей *Залѣ 8-й*, являющейся продолженіемъ 7-й, находятся памятники отъ 1054—1125 гг. Прямо отъ входа—на стѣнѣ копія съ мозаическаго образа Спасителя (Нантократоръ) въ главномъ куполѣ Києвской Софії. Все изображеніе отличается нѣкоторою тяжеловѣсностью, формы массивны, но надо помнить, что это изображеніе помещалось на сферической поверхности свода, и для молящагося, смотрящаго снизу, пропорціи не казались преувеличенными; въ лѣвой рукѣ Христосъ держитъ Евангеліе, правою благословляетъ не имянословнымъ благословеніемъ, а сложеніемъ трехъ перстовъ, что издревле принадлежало византійской иконографіи.



Гробница Ярослава Мудраго (Софійській соборъ  
въ Кіевѣ).

На правой отъ входа стѣнѣ—копія съ мозаичскаго изображенія Евхаристіи въ Михайловскомъ Златоверхомъ монастырѣ, построенномъ въ 1108 г. великимъ княземъ Святополкомъ—Михаиломъ Изяславичемъ. Композиція этой мозаики сходна въ общихъ чертахъ съ кievскою, но на этотъ разъ надпись наверху уже церковно-славянская (съ ошибками), служащая доказательствомъ, что мастерами были, повидимому, отчасти кievскіе ученики грековъ. Мозаика сохранилась не вполне, мѣстами осыпалась, особенно середина. Подъ мозаикой разставлены три модели зданій, открытыхъ въ Кіевѣ въ 1907 г. близъ Десятинной церкви; на этой же стѣнѣ—слѣпокъ съ Тмутараканскаго камня (запись кн. Глѣба 1068 г. объ измѣреніи моря по льду), интереснаго памятника русской палеографіи (оригиналъ въ Императорскомъ Эрмитажѣ). На стѣнѣ противъ мозаики съ изображеніемъ Христа Вседержителя написаны копіи съ нѣкоторыхъ мозаикъ (ап. Павелъ, первосвященникъ Ааронъ) изъ Кіевскаго Софійскаго собора, а также фресокъ, украшающихъ лѣстницы, ведущія на хоры того же собора. На одной фрескѣ (надъ дверью) представлены музыканты, акробаты, на другихъ (направо отъ двери)—византійская императрица со свитою и группы зрителей въ ложахъ. Большой интересъ представляетъ собраніе иконъ и витрина съ тканями. Орнаментація этой залы заимствована изъ Изборника Святослава (1073 г.).

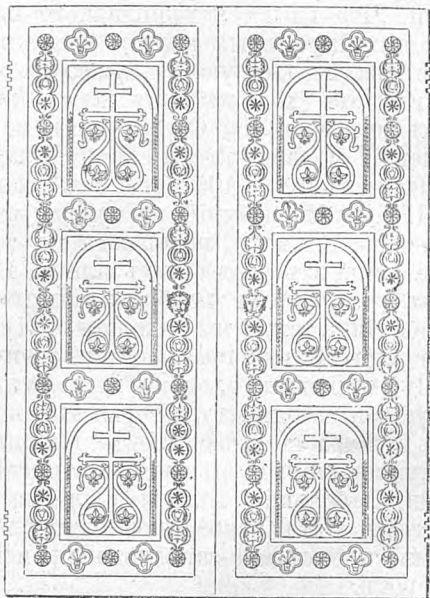
*Зала 9-я.* Въ этой Залѣ мы видимъ копіи съ памятниковъ Новгородской области. Великій Новгородъ, городъ торговый, богатый, умѣль и успѣль оставить и въ исторіи русскаго искусства не менѣ

разительный слѣдъ, какъ и въ русской исторіи. Новгородъ проявилъ себя и въ архитектурѣ,—строгой, холодной, лишенной всякихъ украшеній, но величественной и монументальной, и въ иконописи, создавъ такъ наз. новгородскую школу иконописи. Что касается прикладнаго искусства, то двѣ копии (церковныя врата), находящіяся въ этой Залѣ, свидѣтельствуютъ о чужеземномъ искусствѣ. Налѣво отъ входа въ Залу передъ нами слѣпокъ такъ называемыхъ Сигтунскихъ воротъ (въ Новгородской Софій, построенной Владиміромъ Ярославичемъ въ 1045—1052 гг.), исполненныхъ въ концѣ XII в. въ Магдебургѣ по заказу магдебургскаго епископа Вихмана, изображеніе котораго мы видимъ на одной изъ рельефныхъ плитъ. Всѣ врата украшены рельефными изображеніями евангельскихъ событій, а также мы находимъ здѣсь и чисто мірскіе сюжеты. Ручки вратъ прикрѣплены къ какимъ-то чудовищнымъ головамъ, въ родѣ львиныхъ, съ разинутыми пастьями, въ которыхъ видны головы, это—«адъ пожираетъ грѣшниковъ». На ряду съ надписями славянскими встрѣчаются латинскія. Стиль изображеній, большія головы (толстыя фигуры, приземистость ихъ), явно свидѣтельствуютъ о не греческомъ, а о сѣверо-западномъ происхожденіи этихъ воротъ.

У той же стѣны находится копія съ такъ называемыхъ Корсунскихъ воротъ изъ того же собора. Украшеніе ихъ рѣзко отличается отъ Сигтунскихъ, и стиль говоритъ за итало-византійское происхожденіе, какъ стиль Сигтунскихъ за германороманское.

Налѣво отъ входа въ Залу 10-ю помѣщено пар-

ское мѣсто, копія изъ св. Софіи въ Новгородѣ, устроенное въ 1572 г., а направо—Святительское мѣсто (оттуда же, копія), тоже времени Іоанна Грознаго. Это два великолѣпныхъ образца новго-



«Корсунскія» врата Софійскаго собора въ Новгородѣ.

родской рѣзьбы съ позолотой и раскраской, произведение искусства самостоятельнаго, успѣвшаго окрѣпнуть и выработать свой типъ, не нуждаясь въ заимствованіяхъ съ Запада. Въ витринѣ подѣ

окномъ—копи съ кадилъницъ, крестовъ, сработанныхъ въ Новгородской области и показывающихъ западное вліяніе; на полу около этой стѣны помѣщенъ слѣпокъ съ каменнаго креста въ погостѣ Стержѣ, съ надписью отъ 1133 г. (оригиналъ въ Тверскомъ музеѣ). Новгородъ, какъ сказано выше, имѣлъ свою школу иконописи. Въ этой Залѣ выставлены копи съ иконы свв. апостоловъ Петра и Павла, иконы въ часовнѣ св. Варлаама Хутынскаго, иконы «Видѣніе Преподобнаго Чудотворца Варлаама о погибели Великаго Новгорода и о градѣ ко Господу моленіе».

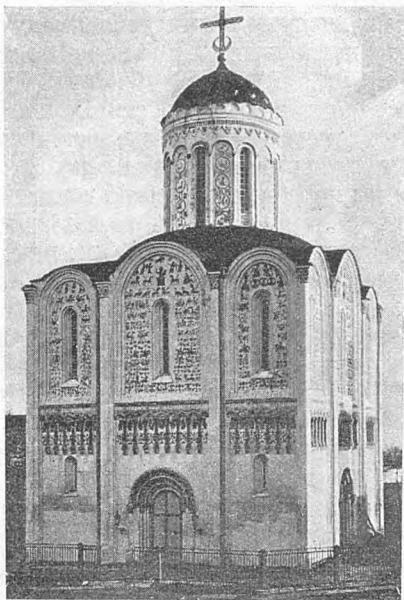
Потолокъ и стѣны Залы покрыты росписью, копирующей нѣкоторыя фрески церкви Спаса-Преображенія на горѣ Нередицѣ (такъ наз. Спасъ-Нередица), построенной въ 1198 г. великимъ княземъ Ярославомъ Владиміровичемъ, внукомъ Мстислава. Стѣнопись исполнена, повидимому, какъ мѣстными, такъ и греческими мастерами. На лѣвой стѣнѣ мы видимъ самый храмъ до его реставраціи, произведенной въ 1904 г. подъ руководствомъ П. П. Покрышкина, когда четырехскатная кровля замѣнена была покрытіемъ по законамъ, были заложены вновь пробитыя и расширенныя позже окна и восстановлены окна старинныя, узкія. Благодаря новому покрытію барабанъ купола, почти совсѣмъ было ушедшій въ высокую крышу, освободился, и весь храмъ сталъ соразмѣрнѣе и пропорціональнѣе въ своихъ частяхъ. На потолокъ—роспись, копія съ находящейся въ куполѣ Спаса-Нередицкаго храма; изображенъ Спаситель во славу въ образѣ Богочеловѣка по Своемъ Вознесеніи; въ лѣвой рукѣ—свитокъ за семью печатями, правая

благословляетъ сложеніемъ трехъ перстовъ. Вокругъ шесть ангеловъ, воздѣвъ руки, какъ бы поддерживаютъ ореоль. Остановимся еще на одной фрескѣ, находящейся на южной стѣнѣ храма, съ изображеніемъ князя-строителя, подносящаго Спасителю, сидящему на престолѣ, модель построеннаго храма. Между Спасителемъ и княземъ длинная надпись (налѣво отъ входа).

Изъ Залы 9-й переходимъ въ *Залу 10-ю*, отведенную памятникамъ Владиміро - Суздальской области. Въ исторіи русскаго искусства зодчество этого края занимаетъ характерное мѣсто. Лучшими памятниками считается Успенскій соборъ во Владимірѣ (построенъ княземъ Андреемъ Боголюбскимъ въ 1158 г.), въ своемъ первоначальномъ видѣ не сохранился; церковь Покрова Богородицы на Нерли (построена тѣмъ же княземъ въ 1165—1166 гг.), Дмитріевскій соборъ (построенъ Всеволодомъ III, въ крещеніи Дмитріемъ, въ 1194—1197 гг.) и Георгіевскій соборъ въ Юрьевѣ-Польскомъ (построенъ Святославомъ Всеволодовичемъ въ 30-хъ годахъ XIII ст.).

Во Владиміро-Суздальскомъ зодествѣ мы находимъ, при византійской основѣ храма, довольно замѣтное западное, — романское вліяніе. Есть лѣтописное свидѣтельство, что мастера были не одни только русскіе. Дѣйствительно, романскими являются порталы, пояса, состоящіе изъ полукруглыхъ арочекъ на колонкахъ, идущіе вокругъ храма; самая система оживлять и украшать наружныя стѣны скульптурою, прилѣпны — происхожденія романскаго. Въ витринѣ, стоящей въ серединѣ Залы, находятся: мѣдная прорѣзь съ древняго креста Влади-

мірскаго собора, вырѣзки съ буквами золоченыхъ мѣдныхъ листовъ съ главъ этого собора, изразцы съ паперти (съ растительнымъ орнаментомъ, съ изобра-



Дмитріевскій соборъ во Владимірѣ.

женіемъ двуглавыхъ орловъ) и прочія древности Владимірскаго собора. Тутъ же—копія съ остатковъ шлема великаго князя Святослава Всеволодовича (оригиналь находится въ Оружейной Палатѣ)



и небольшой желѣзный, изящно украшенный топорикъ (русской работы XII—XIII ст.).

Обрамленія дверей какъ этой, такъ и Залы 11-ой, даютъ ясное представленіе о порталахъ храмовъ Владиміро-Суздальской области.

Стѣны украшены копіями со знаменитыхъ прилѣповъ; въ наглядныхъ, но порой загадочныхъ формахъ, въ цѣломъ эти обронныя украшенія какъ бы говорятъ о премудрости Божіей, являясь выраженіемъ всего міра—міра естествовъ и міра чудесъ. Мы здѣсь видимъ поклоненіе волхвовъ (на стѣнѣ между окнами), царственного пророка (юный царь Соломонъ или ново-завѣтный Еммануиль; надъ дверью въ Залу 11-ю) и, наконецъ, интересный прилѣпъ съ изображеніемъ Александра Македонскаго, поднимающагося на небо (надъ входною дверью). Въ этой и въ слѣдующей, 11-й Залѣ, гдѣ опять даны прилѣпы Дмитріевскаго собора и стѣнныя украшенія собора въ Юрьевѣ-Польскомъ, можно видѣть, до чего неистощима была мысль мастеровъ, создавшихъ эти прилѣпы (обронныя украшенія). Все полно фантастики: здѣсь и грифы, кентавры, василискъ и сиринь, чудовищное сплетеніе двухъ и даже трехъ львовъ, цари—всадники и т. д. Интересны выставленные оклады, вѣнчики, иконы.

Черезъ *Залу 12-ю*, гдѣ мы знакомимся съ церковными сосудами и утварью [интересны деревянные пстиры, большой и малый Сіонъ (копіи Московскаго Успенскаго Собора)], вѣнцами, крестами, мы входимъ въ *Залу 13-ю*, отведенную памятникамъ Московской области XIV—XV ст. Ранняя Москва, слабая въ своемъ худо-

жественномъ развитіи, не могла еще выработать своего стиля, своего искусства, у нея не было своихъ опытныхъ зодчихъ и каменщиковъ; Москва тѣхъ и другихъ вызывала изъ Владиміра или изъ Новгородско-Псковской области, даже изъ-за границы [напр., Успенскій соборъ построенъ Аристотелемъ (Ридольфо) Фіораванте, Благовѣщенскій соборъ—псковскими мастерами]. Но уже къ срединѣ XVI ст. царственная Москва, объединившая русскія земли, русскіе говоры, художественныя теченія присоединенныхъ земель, была уже въ состояніи теперь выступить со своимъ искусствомъ (зодчество, москов-



Желѣзный топорикъ.

ская школа иконописи), въ которомъ значительное мѣсто занимаетъ національный элементъ. Геніальнѣйшимъ созданіемъ этого національнаго искусства

(въ области зодчества) является построенный при Иоаннѣ IV соборъ во имя Покрова Пресвятыя Богородицы, извѣстный болѣе подѣ именемъ



Образецъ деревяннаго русскаго церковнаго зодчества (Успенскій соборъ въ г. Кемь, Архангельской губ., 1714 г.).

Василія Блаженнаго; на его формы оказало, надо думать, свое вліяніе деревянное зодчество русскаго Сѣвера, образцы котораго (поздней эпохи, но, безъ сомнѣнія, вѣрныя традиці-

ямъ)—въ подвижной витринѣ; другая такая же витрина показываетъ намъ образцы церковной утвари, заставки рукописей и проч. Интересны здѣсь иконы, кресты, складни. Въ большой витринѣ около оконъ—посуда, найденная въ Кремлѣ при раскопкѣ подваловъ подъ Благовѣщенскимъ соборомъ; кольчуга (хорошо сохранившаяся, найденная въ 15 верст. отъ Куликова поля; наконечникъ копья съ надписью: Токтамышъ Гирей Султанъ сынъ Менгли Гирей Хана; два перстня, найденные на Куликовомъ полѣ, и т. д. На стѣнѣ, налѣво отъ входа—копіи съ иконъ св. Петра и св. Алексія, митрополитовъ Московскихъ (оригиналы, относящіеся къ XVI ст., находятся въ Московскомъ Успенскомъ соборѣ).

Р. С. Музей открытъ ежедневно (кромѣ субботы) отъ 11 до 3 час.; въ первый день Рождества Хр., Страстную субботу, первый день св. Пасхи и съ 15 іюня по 15 августа Музей закрытъ. Экскурсіямъ и пріѣзжимъ осмотръ можетъ быть дозволенъ, съ разрѣшенія администраціи Музея, и въ дни, когда Музей закрытъ. Входъ бесплатный. Къ глубокому сожалѣнію въ Музеѣ нѣтъ ни «Путеводителя», ни каталога, что въ значительной степени затрудняетъ осмотръ этого выдающагося національнаго древлехранилища.

БИБЛИОТЕКА ЭКСКУРСІОННАГО ВЪСТНИКА  
подъ ред. С. И. Гинтовта и И. Н. Бороздина.

---

---

ОБЩЕДОСТУПНЫЕ ИЛЛЮСТРИРОВАННЫЕ  
ПУТЕВОДИТЕЛИ:

№ 1. ОРУЖЕЙНАЯ ПАЛАТА.—Цѣна 5 к.

№ 2. ИСТОРИЧЕСКІЙ МУЗЕЙ.—Цѣна 10 к.



СКЛАДЪ ИЗДАНИЯ:

Москва, Трехпрудный пер., д. 9.

ОТКРЫТА ПОДПИСКА

НА

# „ЭКСКУРСІОННЫЙ ВѢСТНИКЪ“

ПОДЪ РЕДАКЦІЕЙ

С. И. ГИНТОВТА и И. Н. БОРОЗДИНА.

Журналъ издается при участіи многихъ специалистовъ профессоровъ и преподавателей. Ближайшее участіе въ журналъ принимаютъ члены Центральной Экскурсіонной Комиссіи при Московскомъ Учебномъ Округѣ.

„Экскурсіонный Вѣстникъ“ будетъ выходить книжками 4 раза въ годъ.

Подписная цѣна за 4 книжки 3 рубля въ годъ.

Цѣна отдѣльной книжки 1 руб. 25 коп.

Адресъ Редакціи и Главной Конторы:

Москва, Трехпрудный пер., д. 9.

2-я книжка журнала „Экскурсіонный Вѣстникъ“ выйдеть въ свѣтъ въ началѣ марта с. г.

СКЛАДЪ ИЗДАНИЯ:

Москва, Трехпрудный пер., д. 9.