

АКТУАЛЬНЫЕ ЭКСПЕРИМЕНТАЛЬНЫЕ ИССЛЕДОВАНИЯ ПСИХОЛОГИИ И СМЕЖНЫХ НАУК

Смальта 2022, № 3

Smalta 2022, no. 3

Научная статья

УДК 159.922.1

DOI: 10.15293/2312-1580.2203.03

Полоролевые особенности кризисной идентичности у лиц с нетрадиционной сексуальной ориентацией

Ветерок Екатерина Владимировна

Новосибирский государственный педагогический университет

Новосибирск, Россия, veterocke@gmail.com, <https://orcid.org/0000-0003-4303-1985>

Аннотация. В статье представлено исследование полоролевых особенностей кризисной идентичности у лиц с нетрадиционной сексуальной ориентацией. Приведен ряд дефиниций идентичности на основе анализа зарубежных и отечественных работ. Отмечено, что идентичность личности обусловлена индивидуально-типологическими факторами, определяющими функционирование субъекта в социальном пространстве. Дана характеристика идентичности лиц с нетрадиционной сексуальной ориентацией. Представлены результаты эмпирического исследования полоролевых особенностей кризисной идентичности у лиц с нетрадиционной сексуальной ориентацией, согласно которым лица мужского пола с нетрадиционной сексуальной ориентацией характеризуются более высокими показателями кризисной идентичности по сравнению с женщинами. В процессе исследования выявлены полоролевые различия кризисной идентичности в отношении таких компонентов, как наличие негативных триггеров, отношения в профессиональной, семейной и межличностной сферах, а также в эмоциональных и поведенческих аспектах.

Ключевые слова: идентичность, кризис, кризисная идентичность, полоролевые особенности, сексуальная ориентация.

Для цитирования: Ветерок Е. В. Полоролевые особенности кризисной идентичности у лиц с нетрадиционной сексуальной ориентацией // СМАЛЬТА. 2022. № 3. С. 31–38. DOI: <https://doi.org/10.15293/2312-1580.2203.03>



Gender-Role Features of Identity Crisis in Persons with Non-Traditional Sexual Orientation

Ekaterina V. Veterok

Novosibirsk State Pedagogical University

Novosibirsk, Russia, veterocke@gmail.com, <https://orcid.org/0000-0003-4303-1985>

Abstract. The article presents a study of gender-role features of crisis identity in persons with non-traditional sexual orientation. A number of definitions of identity are given based on the analysis of foreign and domestic works. It is noted that the identity of a person is determined by individual typological factors that determine the functioning of the subject in the social space. The characteristic of the identity of persons with non-traditional sexual orientation is given. The results of an empirical study of gender-role features of crisis identity in persons with non-traditional sexual orientation are presented, according to which male persons with non-traditional sexual orientation are characterized by higher indicators of crisis identity compared to women. In the course of the study, gender-role differences of crisis identity were revealed in relation to such components as the presence of negative triggers, relationships in professional, family and interpersonal spheres, as well as in emotional and behavioral aspects.

Keywords: identity, crisis, crisis identity, gender role features, sexual orientation.

For Citation: Veterok E. V. Gender-Role Features of Crisis Identity in Persons with Non-Traditional Sexual Orientation. *SMALTA*, 2022, no. 3, pp. 31–38. (In Russ.) DOI: <https://doi.org/10.15293/2312-1580.2203.03>

В современном социокультурном пространстве актуализируется проблема психологического благополучия и социальной адаптации лиц с нетрадиционной сексуальной ориентацией, что обусловлено сочетанием ряда факторов, в том числе идентичности. Изучением идентичности как центральной составляющей в структуре личности занимался ряд зарубежных (J.-O. Gmelin, E. Kunnen [9], C. Sedikides [14]) и отечественных исследователей (Н. В. Дмитриева, Ю. М. Перевозкина, С. Б. Перевозкин, Н. А. Самойлик [3]). Тем не менее исследования полоролевых особенностей кризисной идентичности лиц с нетрадиционной сексуальной ориентацией, в том числе на российской выборке, носят фрагментарный характер, что обуславливает актуальность данной работы.

В зарубежной науке идентичность рассматривается как конструкт, обусловленный трансформацией биологических и психологических потребностей, а также изменением жизненных обстоятельств субъекта [15]. По мнению P. Fadjukoff с соавторами [7], идентичность представляет собой характеристику сознания, способствующую контролю над социальной средой. Идентичность в контексте осознания своих потребностей и способностей позволяет индивиду согласовывать собственные навыки и желания с изменяющимися требованиями социальной и физической среды. C. Sedikides [14] понимает под идентичностью непрерывное динамическое взаимодействие между потенциальным опытом индивида во всех областях жизни и содержанием внешних обстоятельств. Идентичность детерминирована рефлексивными способностями, коммуникацией, а также самооцен-



кой когнитивных процессов, навыков регуляции и социального статуса субъекта. J.-O. Gmelin с соавторами [9] подчеркивает, что идентичность формируется в процессе социального взаимодействия, что отражается в интеграции нового психического опыта в целостное самоощущение. F. Gyberg с соавторами [10] считает, что развитие идентичности включает в себя принятие новых ролей в различных областях жизни с учетом индивидуальных факторов и культурного контекста. G. Breakwell, E. Fino, R. Jaspal [6] акцентируют внимание на устойчивости идентичности как индивидуальной характеристики, отражающей способность поддерживать стабильность самоощущения в трансформирующихся условиях социального пространства. J. Jager, P. Davis-Kean [11] утверждают, что у лиц с нетрадиционной сексуальной ориентацией нарушена устойчивость идентичности, что обусловлено конфликтом компонентов идентичности в контексте эталонов социокультурной действительности. Это детерминирует более низкий уровень психологического благополучия у лиц изучаемой категории, а также снижает способность преодоления стрессогенных ситуаций, в свою очередь, угрожающих идентичности.

В исследовании С. Albright с соавторами [5] продемонстрировано, что идентичность лиц с нетрадиционной сексуальной ориентацией не оказывает влияния на применение косвенной агрессии и проявление просоциального поведения. В работе М. Galupo с соавторами [8] показано, что у лиц с нетрадиционной сексуальной ориентацией зафиксирована недостаточность социальной идентичности, что отражается в нарушении иерархизации социальных ролей и ценностей. Исследование М. Rosario, E. Schrimshaw, J. Hunter [13] посвящено изучению идентичности лиц с нетрадиционной сексуальной ориентацией во взаимосвязи с психологической адаптацией и другими переменными. Авторами обнаружено, что высокий уровень идентичности у лиц данной категории связан с меньшим количеством депрессивных и тревожных симптомов, отклонений в поведении и более высокой самооценкой. Y. Kos, V. Vignoles [12] выявлено, что идентичность лиц с нетрадиционной сексуальной ориентацией недостаточно интегрирована в связи со спецификой гендерных требований, преобладающих в современной культуре. Лица изучаемой категории идентифицируют себя с глобальной альтернативной гей-культурой за пределами национальных границ, что снижает локальные ограничения. Глобализация позволяет лицам с нетрадиционной сексуальной ориентацией снижать интенсивность конфликта идентичности в кризисные возрастные периоды. В отечественных исследованиях также подчеркивается роль интегрированной идентичности как фактора, предупреждающего дезадаптацию лиц с нетрадиционной сексуальной ориентацией [1; 4]. Теоретический анализ научных источников показал, что исследования идентичности лиц с нетрадиционной сексуальной ориентацией сосредоточены на европейской выборке, а в отечественных работах, посвященных данной проблеме, в том числе анализирующих полоролевые особенности кризисной идентичности лиц с нетрадиционной сексуальной ориентацией, отмечается фрагментарность исследований.

Данное эмпирическое исследование направлено на выявление полоролевых особенностей кризисной идентичности лиц с нетрадиционной сексуальной ориентацией. В исследовании приняли участие 49 женщин и 50 мужчин с нетрадиционной сексуальной ориентацией в возрасте от 22 до 46 лет. Для изучения полоролевых особенностей кризисной идентичности лиц с нетрадиционной сексуальной ориентацией использован опросник кризисной идентичности (Н. В. Дмитриева, С. Б. Первозкин,



Ю. М. Перевозкина, Н. А. Самойлик [2]). Также применен критерий t-Стьюдента для независимых групп.

Результаты изучения полоролевых особенностей кризисной идентичности лиц с нетрадиционной сексуальной ориентацией показали следующее. Показатели респондентов по опроснику кризисной идентичности представлены на рисунке.

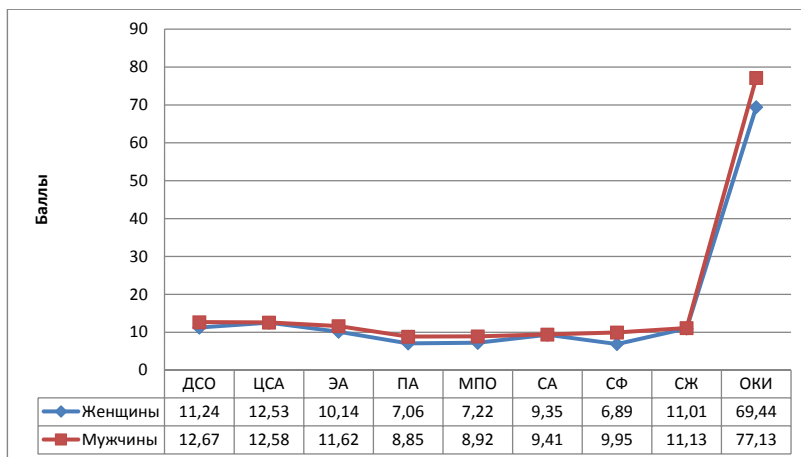


Рис. Показатели лиц с нетрадиционной сексуальной ориентацией по опроснику кризисной идентичности

Примечание: ДСО – «Детско-родительские, семейные отношения»; ЦСА – «Ценностно-смысловой аспект»; ЭА – «Эмоциональный аспект»; ПА – «Поведенческий аспект»; МПО – «Межличностные и профессиональные отношения»; СА – «Сексуальный аспект»; СФ – «Стрессовые факторы»; СЖ – «Социальная желательность»; ОКИ – «Выраженность кризисной идентичности».

По результатам обследования респондентов по опроснику кризисной идентичности обнаружено, что у лиц женского пола с нетрадиционной сексуальной ориентацией показатель по шкале «Детско-родительские, семейные отношения» (11,24 баллов) свидетельствует об умеренно выраженной конфликтности в сфере взаимодействия в семье. По шкале «Ценностно-смысловой аспект» (12,53 баллов) у испытуемых зафиксирована ценностная дезориентация в контексте преобладающих социальных норм. Показатель по шкале «Эмоциональный аспект» (10,14 баллов) свидетельствует об ограниченном количестве депрессивных и тревожных симптомов. Также установлено, что показатель по шкале «Поведенческий аспект» (7,06 баллов) не превышает нормативных значений по данному опроснику, что говорит о готовности к преодолению стрессогенных ситуаций лицами женского пола с нетрадиционной сексуальной ориентацией. Выявлено, что по шкале «Межличностные и профессиональные отношения» (7,22 баллов) у испытуемых зафиксирована низкая степень неудовлетворенности отношениями в данных сферах жизнедеятельности. Шкала «Сексуальный аспект» (9,35 баллов) свидетельствует об умеренно выраженной неудовлетворенности полоролевой принадлежностью у женщин данной категории. По шкале «Стрессовые факторы» (6,89 баллов) показатель не превышает нормативных значений, что говорит об отсутствии негативных значимых событий в жизни респондентов. Выявлено, что по шкале «Социальная желательность» (11,01 баллов) показатель испытуемых находится в границах нормы. Суммарный балл по

шкале «Выраженность кризисной идентичности» (69,44 баллов) свидетельствует о целостности компонентов идентичности у лиц женского пола с нетрадиционной сексуальной ориентацией в различных сферах жизнедеятельности.

Выявлено, что у лиц мужского пола с нетрадиционной сексуальной ориентацией показатель по шкале «Детско-родительские, семейные отношения» (12,67 баллов) свидетельствует об интенсивно выраженной конфликтности в сфере взаимодействия в семье. По шкале «Ценностно-смысловой аспект» (12,58 баллов) у испытуемых зафиксировано искажение системы ценностей в контексте доминирующих социальных правил. Показатель по шкале «Эмоциональный аспект» (11,62 баллов) свидетельствует о склонности к депрессивным и тревожным расстройствам. Также установлено, что показатель по шкале «Поведенческий аспект» (8,85 баллов) говорит о сниженной готовности к преодолению стрессогенных ситуаций лицами мужского пола этой категории. Выявлено, что по шкале «Межличностные и профессиональные отношения» (8,92 баллов) у испытуемых зафиксирована неудовлетворенность отношениями в данных сферах жизнедеятельности. Шкала «Сексуальный аспект» (9,41 баллов) свидетельствует о перманентной неудовлетворенности полоролевой принадлежностью у мужчин данной категории. По шкале «Стрессовые факторы» (6,95 баллов) показатель превышает нормативные значения, что говорит о наличии негативных триггеров в жизни респондентов. Выявлено, что по шкале «Социальная желательность» (11,13 баллов) показатель испытуемых находится в границах нормы. Суммарный балл по шкале «Выраженность кризисной идентичности» (77,13 баллов) свидетельствует о дезинтегрированности компонентов идентичности у лиц мужского пола с нетрадиционной сексуальной ориентацией в различных сферах жизнедеятельности, обуславливающей переживание негативных эмоциональных состояний. В таблице представлено сравнение выраженности кризисной идентичности по полу (критерий t-Стьюдента).

Таблица

Сравнение выраженности кризисной идентичности по полу (критерий t-Стьюдента)

Шкалы	Среднее значение (женщины)	Среднее значение (мужчины)	t-value	p-level
ДСО («Детско-родительские, семейные отношения»)	11,24	12,67	2,53	0,015
ЦСА («Ценностно-смысловой аспект»)	12,53	12,58	1,49	0,152
ЭА («Эмоциональный аспект»)	10,14	11,62	2,58	0,023
ПА («Поведенческий аспект»)	7,06	8,85	2,67	0,012
МПО («Межличностные и профессиональные отношения»)	7,22	8,92	2,71	0,009
СА («Сексуальный аспект»)	9,35	9,41	1,29	0,217
СФ («Стрессовые факторы»)	6,89	9,95	10,46	0,000
СЖ («Социальная желательность»)	11,01	11,13	1,65	0,129

Анализ результатов полоролевых различий показывает, что лица мужского пола с нетрадиционной сексуальной ориентацией характеризуются более выраженной кризисной идентичностью в отличие от представителей женского пола ($t = 3,79$ при $p = 0,000$), что отражается в детско-родительских, семейных отношениях ($t = 2,53$



при $p = 0,015$), в эмоциональных ($t = 2,58$ при $p = 0,023$) и поведенческих ($t = 2,67$ при $p = 0,012$) аспектах, профессиональных и межличностных отношениях ($t = 2,71$ при $p = 0,009$) и в отношении негативных триггеров ($t = 10,46$ при $p = 0,000$). Полученные эмпирические результаты могут быть связаны с тем, что идентичность лиц мужского пола с нетрадиционной сексуальной ориентацией недостаточно интегрирована в связи со спецификой гендерных требований, преобладающих в современной российской культуре.

Таким образом, исследование полоролевых особенностей кризисной идентичности лиц с нетрадиционной сексуальной ориентацией показало, что лица мужского пола с нетрадиционной сексуальной ориентацией характеризуются более высокими показателями кризисной идентичности по сравнению с женщинами. В частности, выявлены полоролевые различия кризисной идентичности в отношении таких компонентов, как наличие негативных триггеров, отношения в профессиональной, семейной и межличностной сферах, а также в эмоциональных и поведенческих аспектах. Перспективой дальнейшего исследования выступает разработка программ психологического сопровождения лиц с нетрадиционной сексуальной ориентацией с низким уровнем кризисной идентичности с учетом их личностных особенностей.

Список источников

1. *Ветерок Е. В.* Особенности сенсомоторной интеграции у нормативно развивающихся подростков и подростков с измененной сексуальной ориентацией [Электронный ресурс] // Психология образования в поликультурном пространстве. 2010. Т. 1, № 1. С. 149–153. URL: <https://www.elibrary.ru/item.asp?id=14315497> (дата обращения: 08.07.2022).
2. *Дмитриева Н. В., Перевозкин С. Б., Перевозкина Ю. М., Самойлик Н. А.* Разработка методики «Опросник кризисной идентичности» (ОКИ) [Электронный ресурс] // Гуманитарные науки и образование в Сибири. 2010. № 6. С. 69–78. URL: <https://www.elibrary.ru/item.asp?id=29067925> (дата обращения: 10.07.2022).
3. *Дмитриева Н. В., Перевозкина Ю. М., Перевозкин С. Б., Самойлик Н. А.* Методика диагностики аддиктивной идентичности [Электронный ресурс] // Вестник Ишимского государственного педагогического института им. П. П. Ершова. 2012. № 5 (5). С. 83–90. URL: <https://www.elibrary.ru/item.asp?id=18807437> (дата обращения: 10.07.2022).
4. *Николаева Е. И., Ветерок Е. В.* Психологические особенности девочек-подростков, относящих себя к лицам с нетрадиционной сексуальной ориентацией [Электронный ресурс] // Вопросы психологии. 2011. № 2. С. 65–71. URL: <https://www.elibrary.ru/item.asp?id=18867702> (дата обращения: 18.07.2022).
5. *Albright C. M., Crothers L. M., Kolbert J. B., Wells D. S., Fenclau Jr. E. J., Woodarek J., Buzgon J., Stephenson E., Lipinski J., Field J. E.* LGBTQ and Heterosexual Adolescents' Use of Indirect Forms of Aggression // Journal of Aggression, Maltreatment & Trauma. 2016. Vol. 25, Issue 10. Pp. 1117–1130. DOI: <https://doi.org/10.1080/10926771.2016.1245692>
6. *Breakwell G. M., Fino E., Jaspal R.* The Identity Resilience Index: Development and Validation in Two UK Samples // Identity. 2022. Vol. 22, Issue 2. Pp. 166–182. DOI: <https://doi.org/10.1080/15283488.2021.1957895>
7. *Fadjukoff P., Pulkkinen L., Kokko K.* Identity Formation in Adulthood: A Longitudinal Study from Age 27 to 50 // Identity. 2016. Vol. 16, Issue 1. Pp. 8–23. DOI: <https://doi.org/10.1080/15283488.2015.1121820>
8. *Galupo M. P., Davis K. S., Gryniewicz A. L., Mitchell R. C.* Conceptualization of Sexual Orientation Identity Among Sexual Minorities: Patterns Across Sexual and Gender



Identity // Journal of Bisexuality. 2014. Vol. 14. Issue 3–4. Pp. 433–456. DOI: <https://doi.org/10.1080/15299716.2014.933466>

9. Gmelin J.-O. H., Kunnen E. S. Iterative Micro-Identity Content Analysis: Studying Identity Development within and across Real-Time Interactions // Identity. 2021. Vol. 21, Issue 4. Pp. 324–340. DOI: <https://doi.org/10.1080/15283488.2021.1973474>

10. Gyberg F., Frisén A., Syed M. “Being Stuck between Two Worlds” – Identity Configurations of Occupational and Family Identities // Identity. 2019. Vol. 19, Issue 4. Pp. 330–346. DOI: <https://doi.org/10.1080/15283488.2019.1681997>

11. Jager J., Davis-Kean P. E. Same-sex Sexuality and Adolescent Psychological Well-being: The Influence of Sexual Orientation, Early Reports of Same-sex Attraction, and Gender // Self and Identity. 2011. Vol. 10, Issue 4. Pp. 417–444. DOI: <https://doi.org/10.1080/15298861003771155>

12. Koc Y., Vignoles V. L. Global Identification Helps Increase Identity Integration among Turkish Gay Men // Psychology & Sexuality. 2018. Vol. 9, Issue 4. Pp. 329–342. DOI: <https://doi.org/10.1080/19419899.2018.1496134>

13. Rosario M., Schrimshaw E. W., Hunter J. Different Patterns of Sexual Identity Development over Time: Implications for the Psychological Adjustment of Lesbian, Gay, and Bisexual Youths // The Journal of Sex Research. 2011. Vol. 48, Issue 1. Pp. 3–15. DOI: <https://doi.org/10.1080/00224490903331067>

14. Sedikides C. Self-Construction, Self-Protection, and Self-Enhancement: A Homeostatic Model of Identity Protection // Psychological Inquiry. 2021. Vol. 32, Issue 4. Pp. 197–221. DOI: <https://doi.org/10.1080/1047840X.2021.2004812>

15. Van der Gaag M. A. E., De Ruiter N. M. P., Kunnen S. E., Bosma H. The Landscape of Identity Model: An Integration of Qualitative and Quantitative Aspects of Identity Development // Identity. 2020. Vol. 20, Issue 4. Pp. 272–289. DOI: <https://doi.org/10.1080/15283488.2020.1821154>

References

1. Veterok E. V. Features of Sensorimotor Integration in Normatively Developing Adolescents and Adolescents with Altered Sexual Orientation [Electronic resource]. *Psychology of Education in Multicultural Space*, 2010, vol. 1, issue 1, pp. 149–153. URL: <https://www.elibrary.ru/item.asp?id=14315497> (date of access: 08.07.2022). (In Russian)

2. Dmitrieva N. V., Perevozkin S. B., Perevozkina Yu. M., Samoylik N. A. Development of the Methodology “Questionnaire of Crisis Identity” (OKI) [Electronic resource]. *Humanities and Education in Siberia*, 2010, no. 6, pp. 69–78. URL: <https://www.elibrary.ru/item.asp?id=29067925> (date of access: 10.07.2022). (In Russian)

3. Dmitrieva N. V., Perevozkina Yu. M., Perevozkin S. B., Samoylik N. A. Methods of Diagnosis of Addictive Identity [Electronic resource]. *Bulletin of the Ishim State Pedagogical Institute named after P. P. Ershov*, 2012, no. 5 (5), pp. 83–90. URL: <https://www.elibrary.ru/item.asp?id=18807437> (date of access: 10.07.2022). (In Russian)

4. Nikolaeva E. I., Veterok E. V. Psychological Characteristics of Teenage Girls Who Consider Themselves to be Persons with Non-Traditional Sexual Orientation [Electronic resource]. *Questions of Psychology*, 2011, no. 2, pp. 65–71. URL: <https://www.elibrary.ru/item.asp?id=18867702> (date of access: 18.07.2022). (In Russian)

5. Albright C. M., Crothers L. M., Kolbert J. B., Wells D. S., Fenclau Jr. E. J., Woodarek J., Buzgon J., Stephenson E., Lipinski J., Field J. E. LGBTQ and Heterosexual Adolescents’ Use of Indirect Forms of Aggression. *Journal of Aggression, Maltreatment & Trauma*, 2016, vol. 25, issue 10, pp. 1117–1130. DOI: <https://doi.org/10.1080/10926771.2016.1245692>

6. Breakwell G. M., Fino E., Jaspal R. The Identity Resilience Index: Development and Validation in Two UK Samples. *Identity*, 2022, vol. 22, issue 2, pp. 166–182. DOI: <https://doi.org/10.1080/15283488.2021.1957895>



7. Fadjukoff P., Pulkkinen L., Kokko K. Identity Formation in Adulthood: A Longitudinal Study from Age 27 to 50. *Identity*, 2016, vol. 16, issue 1, pp. 8–23. DOI: <https://doi.org/10.1080/15283488.2015.1121820>

8. Galupo M. P., Davis K. S., Gryniewicz A. L., Mitchell R. C. Conceptualization of Sexual Orientation Identity Among Sexual Minorities: Patterns Across Sexual and Gender Identity. *Journal of Bisexuality*, 2014, vol. 14, issue 3–4, pp. 433–456. DOI: <https://doi.org/10.1080/15299716.2014.933466>

9. Gmelin J.-O. H., Kunnen E. S. Iterative Micro-Identity Content Analysis: Studying Identity Development within and across Real-Time Interactions. *Identity*, 2021, vol. 21, issue 4, pp. 324–340. DOI: <https://doi.org/10.1080/15283488.2021.1973474>

10. Gyberg F., Frisén A., Syed M. “Being Stuck between Two Worlds” – Identity Configurations of Occupational and Family Identities. *Identity*, 2019, vol. 19, issue 4, pp. 330–346. DOI: <https://doi.org/10.1080/15283488.2019.1681997>

11. Jager J., Davis-Kean P. E. Same-sex Sexuality and Adolescent Psychological Well-being: The Influence of Sexual Orientation, Early Reports of Same-sex Attraction, and Gender. *Self and Identity*, 2011, vol. 10, issue 4, pp. 417–444. DOI: <https://doi.org/10.1080/15298861003771155>

12. Koc Y., Vignoles V. L. Global Identification Helps Increase Identity Integration among Turkish Gay Men. *Psychology & Sexuality*, 2018, vol. 9, issue 4, pp. 329–342. DOI: <https://doi.org/10.1080/19419899.2018.1496134>

13. Rosario M., Schrimshaw E. W., Hunter J. Different Patterns of Sexual Identity Development over Time: Implications for the Psychological Adjustment of Lesbian, Gay, and Bisexual Youths. *The Journal of Sex Research*, 2011, vol. 48, issue 1, pp. 3–15. DOI: <https://doi.org/10.1080/00224490903331067>

14. Sedikides C. Self-Construction, Self-Protection, and Self-Enhancement: A Homeostatic Model of Identity Protection. *Psychological Inquiry*, 2021, vol. 32, issue 4, pp. 197–221. DOI: <https://doi.org/10.1080/1047840X.2021.2004812>

15. Van der Gaag M. A. E., De Ruiter N. M. P., Kunnen S. E., Bosma H. The Landscape of Identity Model: An Integration of Qualitative and Quantitative Aspects of Identity Development. *Identity*, 2020, vol. 20, issue 4, pp. 272–289. DOI: <https://doi.org/10.1080/15283488.2020.1821154>

Информация об авторе

Е. В. Ветерок – кандидат психологических наук, доцент кафедры практической и специальной психологии.

Information about the Author

Ekaterina V. Veterok – Candidate of Psychological Sciences, Associate Professor of the Department of Practical and Special Psychology.

Поступила: 03.08.2022

Одобрена после рецензирования: 11.09.2022

Принята к публикации: 26.09.2022

Received: 03.08.2022

Approved after peer review: 11.09.2022

Accepted for publication: 26.09.2022

