

Ермолова Екатерина Олеговна

Калинина Виктория Владимировна

К ВОПРОСУ О ПСИХОЛОГИЧЕСКОМ ПРОСТРАНСТВЕ ЛИЧНОСТИ И ЕЕ ГРАНИЦАХ В ПЕРИОД ВЗРОСЛОСТИ

Аннотация. В работе приведен краткий теоретический анализ феномена психологического пространства личности. Отмечено, что психологические границы, мера их прочности (структура и функции) играют решающую роль в поддержании суверенности психологического пространства личности. Выделены возрастные границы взрослого возраста и представлена психологическая характеристика личности взрослого человека. В работе приведены результаты исследования по изучению состояния границ психологического пространства личности взрослого возраста в двух возрастных группах: 20–40 лет, 40–60 лет. Диагностический инструментарий составили: опросник «Суверенность психологического пространства личности». С. К. Нартовой-Бочавер; методика «Диагностика психологической границы личности», Т. С. Леви; опросник «Психологические границы личности» Э. Хартмана в адаптации О. А. Шамшиковой, В. И. Волоховой. В результате исследования было выявлено, что не все личности взрослого возраста характеризуются достаточной прочностью психологических границ и не у всех проявляется суверенность, но имеются различия, в том числе и в зависимости от возраста.

Ключевые слова: психологическое пространство, границы психологического пространства, личность, взрослый возраст, идентичность.

Ermolova Ekaterina Olegovna

Kalinina Victoria Vladimirovna

TO THE QUESTION OF PSYCHOLOGICAL SPACE AND ITS BOUNDARIES OF THE PERSONALITY OF ADULT

Abstract. This work provides a brief theoretical analysis of the phenomenon of personality psychological space. It is noted that psychological boundaries, as measure of their strength (structure and function), play a decisive role in maintaining the sovereignty of the psychological space of an adult persona. The age boundaries of adulthood are highlighted and the psychological characteristics of the personality of adult are presented. The paper shows the results of the empirical research on the state of boundaries of the psychological space of an adult personality in two age groups: 20–40 years old, 40–60 years old. The diagnostic tools were the questionnaire «Sovereignty of the psychological space of the person-

Ермолова Екатерина Олеговна – канд. психол. наук, проф. кафедры общей психологии и истории психологии, ФГБОУ ВО «Новосибирский государственный педагогический университет», shamka05@mail.ru, Новосибирск, Россия

Калинина Виктория Владимировна – ст. методист, ГАУ ДО НСО «Областной центр развития творчества детей и юношества», baleva_viktoriya@mail.ru, Новосибирск, Россия

Ermolova Ekaterina Olegovna – Candidate of Psychological Sciences, Professor of the Department of General Psychology and History of Psychology, Novosibirsk State Pedagogical University, shamka05@mail.ru, Novosibirsk, Russia

Kalinina Victoria Vladimirovna – Senior methodologist, Regional Center for Creativity Development of Children and Youth, baleva_viktoriya@mail.ru, Novosibirsk, Russia

ality»б S.K. Nartovoy-Bochaver; «Diagnostics of the psychological boundaries of personality», T.S. Levy; «Psychological boundaries of personality», E. Hartman in the adaptation of O.A. Shamshikova, V. I. Volokhova. Based on the research, it was revealed that not all individuals of adult age are characterized by sufficient strength of psychological boundaries and not all – manifest sovereignty, but there are differences, including depending on age.

Keywords: psychological space, boundaries of psychological space, personality, adulthood, identity.

Введение. За последнее столетие в психологии можно наблюдать следующий парадокс: в центре внимания ученых в разные исторические периоды оказывались отдельные возрастные стадии психического, физиологического и психофизиологического развития как микрогенез познания. Особое место для изучения в отечественной психологии занимали периоды дошкольного и школьного детства, подростничества и ранней юности. Зарубежная психология во многом уделяла пристальное внимание исследованию младенчества и раннего детства. Начиная со второй половины XX в. сформировалось отдельное направление в науке – геронтология, предпринявшая попытку изучения процессов старения. На периферии научного познания таким образом оказался наиболее социально активный, функциональный, продуктивный и многоплановый период в жизни человека – взрослось. Хотя к сегодняшнему дню уже существует немало работ ученых (начиная с Б. Г. Ананьева), описывающих закономерности изменения работы психики взрослых людей (в большей степени психофизиологических), личностные особенности взрослого человека все еще остаются изучены недостаточно. И это не случайно, так как «ход развития во взрослости невозможно четко очертить какими либо стадиями интеллектуальных или физических процессов, вместо этого он размечен определяемыми культурой социальными ориентирами, а также ролями, которые входят в состав циклов семейной жизни и карьеры» [4]. Наиболее значимые для данного возраста социальные роли отражаются в сфере работы, семейных или межличностных отношениях и воспитания детей [20]. При этом, как отмечает Б. Г. Ананьев [1], развитие взрослого человека уже не столько определяется внешней детерминацией, сколько зрелая личность сама, являясь субъектом деятельности, проявляет способность создавать собственную среду обитания и социальную ситуацию развития. Однако не всегда это так:

*«Бежим по замкнутому кругу
 Во власти вечной суеты.
 Мы так похожи друг на друга...
 Дела похожи... и мечты...
 Растим детей, жалеем старость,
 Находим что-то для души...
 Теряем... то, что нам досталось...
 И верим... даже в миражи!
 А годы – тихо уплывают,
 Соткав для нас вуаль морщин,
 И сединой напоминают,
 Что жизнь – одна!
 И шанс – один!
 Антракта нет на этой сцене.
 И занавес нельзя закрыть,*

*А время – поднимает цены
На право полноценно жить:
Пить сок закатов и рассветов,
Свободы пить хмельной настой
И сложных не искать ответов
В задаче Гамлета простой.
Искать, творить и быть счастливым,
Как в детстве, быть самим собой,
Любить, и тоже быть любимым,
И вознестись над суетой!
А счастлив тот, кто на рассвете,
Сумел однажды осознать,
Что жив!
Здоров!
Что солнце светит!
И будет новый день опять! [11]*

Актуальность указанной темы определяется еще и тем, что личность во взрослом возрасте решает ряд важных востребованных задач, одна из которых – быть отдельным и независимым субъектом, создателем собственного актуального стиля жизни, со своими потребностями и желаниями, социальными ролями, ценностями, привычками, вкусами и т. д. – своим психологическим пространством.

Чтобы создать индивидуальное психологическое пространство с устойчивыми границами, человек должен в первую очередь быть в состоянии отделить себя от других, от своей социальной страты и иметь свою позицию при взаимодействии с другими людьми и продуктами их деятельности. Эта способность определяется через диалог человека и окружающего мира – гармоничное выстраивание отношений благоприятно сказывается на формировании личности и ее психологического пространства, противоречивые коммуникации приводят к нарушениям границ и к дальнейшей личностной деформации [18]. В настоящий момент искусство в выстраивании регулируемых границ между собой и миром является необходимым звеном в сохранении индивидуальности человека, его критичности по оценке воздействий извне и, как результат, психологического благополучия и аутентичности.

Взрослость (зрелость) – это определение стадии развития человека в процессе онтогенеза. Самый долгий период индивидуального развития, направленный на приобретение способностей личности в наивысшем состоянии: духовных, интеллектуальных и физических. Возрастные рамки этого периода довольно условны их можно охарактеризовать как завершение юности и переход к началу периода старения.

На современном этапе развития науки существует достаточное число периодизаций, в рамках которых описывается взрослый возраст.

В зарубежной психологии, согласно периодизации Д. Б. Бромля [4], взрослость делится на четыре стадии: 1) ранняя взрослость 21–25 лет; 2) средняя взрослость 25–40 лет; 3) поздняя взрослость 40–55 лет; 4) предпенсионный возраст 55–65 лет.

Э. Эриксон [15] в своей периодизации выделяет: раннюю взрослость (от 20 до 40–45 лет), среднюю взрослость (от 40–45 до 60 лет) и позднюю взрослость (свыше 60 лет).

В теории развития У. Г. Крайга [5] представлены те же возрастные периоды, что и у Э. Эриксона, но с другими возрастными границами: ранняя зрелость – 21–40 лет; средняя – 41–60 и поздняя зрелость от 60–65 лет до окончания жизни.

В отечественной психологии зрелость представлена Б. Г. Ананьевым [2] как период развития от 18 до 60 лет, где ранней период зрелости выпадает на возраст 18–25 лет, средняя зрелость занимает отрезок жизни от 26 до 46 лет, поздняя зрелость располагается в границах 47–60 лет.

В интегральной периодизации общего психического развития В. И. Слободчикова и Г. А. Цукерман [10] зрелость относится одновременно к двум ступеням развития: индивидуализации (зрелость – 32–42 года, включая кризис зрелости – 39–45 лет) и универсализации (зрелость – 44–60 лет, включая кризис – 55–65 лет).

Хотя границы зрелого возраста в разных периодизациях не совпадают, исследователи выделяют набор характеристик, которые описывают зрелую личность:

- 1) сформированное чувство ответственности;
- 2) желание заботиться о других людях;
- 3) различные специфические способности:

а) активное стремление к участию в жизни общества и к эффективному применению своих знаний и способностей;

б) к психологическому единению с другим человеком;

в) на пути к самореализации способность к продуктивному решению различных жизненных задач и т. д.

В период зрелости развитие сосредоточено в рамках общественного производства и непосредственно связано с его предметом труда. Неспособность к успешной реализации своего потенциала приводит к личностному застою, стагнации.

Для социума характерно воспитание личности, способной принять устои, нормы и правила, присущие конкретному обществу, но в тоже время она должна быть способной сохранить свою индивидуальность. Ведь как писал Б. Г. Ананьев: «Личность – результат процесса воспитания и саморазвития. Личность – это индивид, осознающий свою индивидуальность» [1, с. 178]. Это условие развития воплощается посредством границ психологического пространства. Именно они являются основным регулятором принятия воздействий извне и сохранения личной идентичности.

Под обретением идентичности следует понимать «способность Я» признавать всю свою психическую организацию, несмотря на ее возрастающую структурированность, дифференцированность и сложность, как высоко индивидуализированное, но взаимосвязанное единство, которое на каждой ступени онтогенеза обладает определенной организацией. Предполагается, что идентичность опознается по контуру границ «Я» как мера переживания «своего собственного» (того, что может контролироваться) и «чужого» (того, что не подлежит контролю)» [13, с. 261].

По мнению С. К. Нартовой-Бочавер психологическое пространство личности – это субъективно значимый фрагмент бытия, определяющий актуальную деятельность и стратегию жизни человека. Оно развивается в процессе индивидуального развития, расширяется при появлении новых измерений и переносит свои границы в уже существующих измерениях [8, 9]. Человека можно назвать суверенным только тогда, когда он сопротивляется губительным сигналам извне или может избежать их; депривированным – когда он испытывал неудачи в отстаивании своих границ личности; и разрушенным – когда деструктивные влияния перевернули и опустошили личность.

Важнейшей личностной характеристикой является мера прочности границ психологического пространства, обеспечивающая человеку чувство суверенности собственного «Я» и переживание защищенности и уверенности в мире. Э. Хартманн под психологическими границами личности понимает совокупность характеристик (личностных, ментальных, и эмоциональных) уникального индивида, которые определяют принципиальные различия между «Я» – моим пространством, и «Другим» – его пространством. Другими словами, рассматривает внешние, межличностные границы [14, 16].

В рамках телесно-энергетического подхода Т. С. Леви, психологические границы понимаются как защита психики от деструктивных влияний извне и одновременно как фильтр, нацеленный на необходимые для человека энергии [7]. На протяжении нашей жизнедеятельности психологическая граница претерпевает изменения, связанные с развитием человека в целом. Качественная характеристика границ – это выражение энергетического, психического, в целом внутреннего порядка человека. «Оптимальная граница способна в зависимости от состояния мира и нашего собственного желания менять свои характеристики (плотность, проницаемость, толщину, форму и т. п.), обеспечивая взаимодействие человека, адекватное его возможностям, мотивам и ценностям. Оптимальная психологическая граница представляет собой выстроенный в процессе жизненного пути усилиями самого человека функциональный орган» [6, с. 52].

Отечественные и зарубежные авторы выделяют разного рода типы и виды границ, хотя все выделяемые подтипы имеют одну общую черту – границы рассматриваются как континуум переходных форм. Так, К. Левин, Э. Хартманн, З. Фрейд выделяют «внешние – внутренние» границы; «сильные – слабые» описываются в работах Д. Бадшоу, К. Левина; «открытые» и «закрытые» исследуются в рамках теории Б. Ландиса, К. Левина, Ф. Перлза; как о «сохраненных» и «рваных» пишет П. Федерн; «здоровые – поврежденные» трактуются Г. Клаудом, Дж. Таунсендом; «селективные – ригидные»; «гибкие – жесткие» присутствуют в работах Н. Браун; «конструктивные, деструктивные, дефицитарные» описываются Г. Аммоном; «суверенные – депривированные» постулирует С. К. Нартова-Бочавер [12]. От уровня развития и функционального состояния границ зависит структура, функции и содержание психологического пространства личности, и, следовательно, зависит качество жизни и здоровье личности [17, 19].

Таким образом, актуальность заявленной темы и проведенный теоретический анализ обуславливают *цель* исследования – выявление особенностей психологического пространства и его границ личности взрослого возраста.

Методология и методика исследования базируются на выделенных для этой работы базовых принципах психологии: 1) принцип развития, предусматривающий рассмотрение психологического пространства и его границ непрерывно как процесс и результат развития; 2) принцип системности предполагает изучение этого явления внутри процесса развития, причем при описании учитываются специфические критерии, присущие определенному периоду развития, но в тоже время выделяются характерные черты изучаемого феномена границ психологического пространства и их влияние на развитие в целом; 3) принцип обусловленности представляет психологическое пространство личности как систему взаимосвязанных пространственно-временных сознательных и бессознательных структурных измерений, между которыми происходит непрерывное взаимодействие. Это означает, что изучение феномена происходит на двух уровнях: сознательном и бессознательном.

Гипотезой исследования выступает предположение о том, что личность взрослого возраста имеет различия в функционировании психологического пространства и его границах в зависимости от возрастного периода.

В исследовании приняли участие 154 человека в возрасте от 20 до 60 лет, лица, обучающиеся по программам высшего образования и уже имеющие диплом о высшем образовании. Выборка была разделена на две группы, в соответствии с периодизацией Э. Эриксона: ранняя взрослость, куда вошли респонденты, имеющие возраст в диапазоне от 20 до 40 лет (группа № 1), средняя взрослость – возраст респондентов составил от 40 до 60 лет (группа № 2). В группу «Поздняя взрослость» не попал ни один респондент, так как возрастная категория всех опрошенных составила менее 61 года.

Методиками исследования выступили: опросник «Суверенность психологического пространства личности» (СППЛ) С. К. Нартовой-Бочавер [9], «Диагностика психологической границы личности» методика Т. С. Леви [6], а также опросник «Психологические границы личности» Э. Хартмана в адаптации О. А. Шамшиковой и В. И. Волоховой [14].

Результаты исследования.

Процентное распределение по шкалам методик СППЛ в группе № 1 показало: по шкале «Суверенность физического тела» (СФТ) суверенность наблюдается у 75 % опрошенных (89 чел.), депривированность у 25 % (29 чел.); по шкале «Суверенность территории» (СТ) 81 % отличаются суверенностью и 23 % депривированностью; по шкале «Суверенность мира вещей» (СВ) 77 % респондентов (91 чел.) суверены, а 23 % (27 чел.) – депривированы. По шкале «Суверенность привычек» (СП) у 75 % (88 чел.) сохранена суверенность, у 25 % (30 чел.) опрошенных выражена депривированность. «Суверенностью социальных связей» (СС) отличаются 73 % (86 чел.) респондентов, 27 % (32 чел.) страдают депривированностью. Что касается шкалы «Суверенность ценностей» (СЦ) – у 81 % испытуемых (96 чел.) явно выражена суверенность, 19 % (22 чел.) депривированы. Полученные данные, согласуются с данными предыдущего исследования [3].

В общем значении суверенность психологического пространства продемонстрировали 75 % опрошенных (88 чел.), депривированность 25 % респондентов (30 чел.). В выборке СПП представлена в трех уровнях: низкий уровень 13 % (11 чел.), пониженный уровень 42 % (37 чел.) и средний уровень 45 % (40 чел.). Повышенный и высокий уровень отсутствуют.

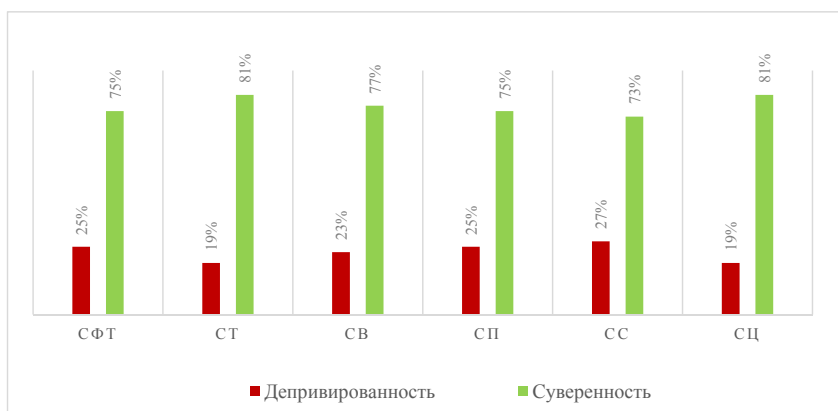


Рис. 1. Соотношение депривированности и суверенности по шкалам в процентах (для группы № 1)



Рис 2. Уровни суверенности психологического пространства (для группы № 1)

Исследование по опроснику «Психологические границы личности» Э. Хартманна в адаптации О. А. Шамшиковой и В. И. Волоховой группы № 1 показало, что 5 % (6 чел.) опрошенных имеют низкое значение, а значит их психологические границы характеризуются как тонкие. 49 % (58 чел.) респондентов имеют среднее значение по этому показателю и у 46 % (54 чел.) обнаружилось толстые непроницаемые границы (высокое значение), причем крайняя степень непроницаемости оказалась у 9 % (10 чел.).

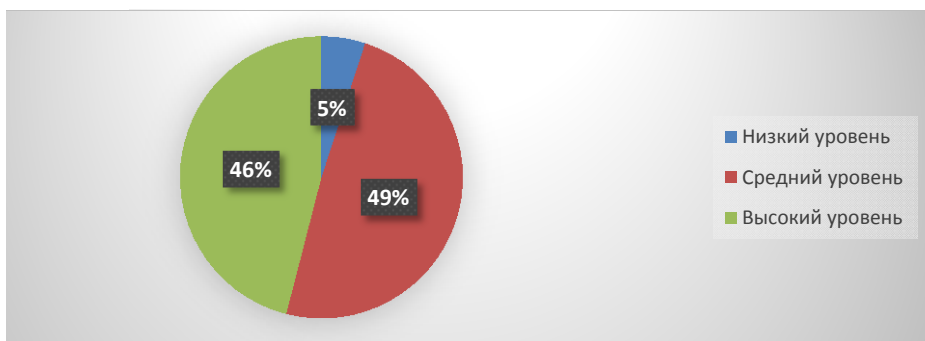


Рис. 3. Исследование границ по опроснику «Психологические границы личности» Э. Хартманна в адаптации О. А. Шамшиковой, В. И. Волоховой (для группы № 1).

В группе № 2 по результатам исследования на предмет суверенности психологического пространства вышло, что: по шкале «Суверенность физического тела» (СФТ) суверенность наблюдается у 44 % опрошенных (16 чел.), депривированность у 56 % (20 чел.); по шкале «Суверенность территории» (СТ) 39 % отличаются суверенностью и 61 % депривированностью; по шкале «Суверенность мира вещей» (СВ) 33 % респондентов (12 чел.) суверены, а 67 % (24 чел.) – депривированы. По шкале «Суверенность привычек» (СП) у 14 % (5 чел.) сохранена суверенность, у 86 % (31 чел.) опрошенных выражена депривированность. «Суверенностью социальных связей» (СС) отличаются 22 % (8 чел.) респондентов, 78 % (28 чел.) страдают депривированностью. Что касается шкалы «Суверенность ценностей» (СЦ), то у 69 % испытуемых (25 чел.) явно выражена суверенность, 31 % (11 чел.) депривированы.

Депривированность психологического пространства в этой возрастной группе превалирует над суверенностью в процентном соотношении 81 % к 19 %. Если рас-

смагивать уровни депривированности, то все случаи относятся к низкому уровню. Уровней суверенности два: низкий 43 % и пониженный 57 %.

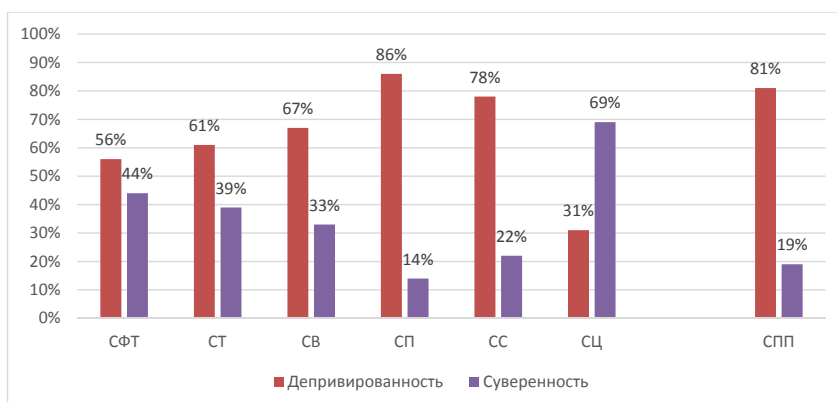


Рис. 4. Соотношение депривированности и суверенности по шкалам в процентах (для группы № 2)

Исследование по опроснику «Психологические границы личности» Э. Хартманна в адаптации О. А. Шамшиковой, В. И. Волоховой группы № 2 показало, что 39 % (14 чел.) респондентов имеют среднее значение по этому показателю и у 61 % (22 чел.) обнаружилось толстые непроницаемые границы (высокое значение), причем крайняя степень непроницаемости выражена у 41 % (9 чел.) от общего показателя высокого уровня.

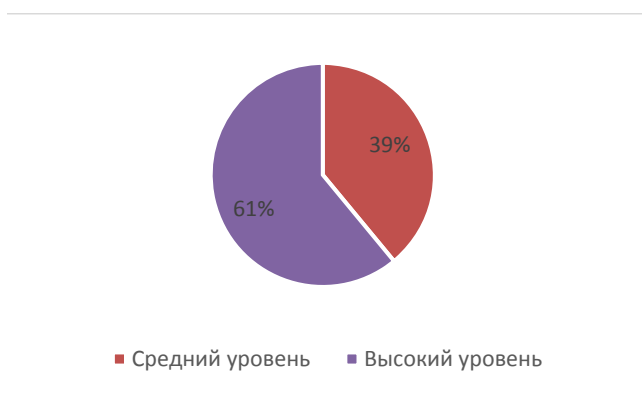


Рис. 5. Исследование границ по опроснику «Психологические границы личности» Э. Хартманна в адаптации О. А. Шамшиковой, В. И. Волоховой (для группы № 2)

По методике диагностики психологической границы Т. С. Леви были получены следующие результаты.

В группе № 1 по не пропускающей функции 68 % (65 чел.) имеют средний уровень значения, 25 % (24 чел.) – высокий, 7 % (7 чел.) – низкий уровень. Проницаемая функция: большинство относится к среднему уровню 77 % (74 чел.), высокий уровень продемонстрировали 21 % (20 чел.), низкий – 2 % (2 чел.). Вбирающая функция представлена следующими результатами: высокий уровень – 16 % (16 чел.), средний уровень – 68 % (65 чел.), низкий уровень – 16 % (15 чел.). По отдающей функции большинство респондентов относится к среднему значению – 75 % (72 чел.), далее идет высокий уровень 22 % (21 чел.) и наименьшее значение 3 % (3 чел.) – низкий

уровень. Сдерживающая функция представлена следующими результатами: высокий уровень – 27 % (26 чел.), средний уровень – 52 % (50 чел.), низкий уровень – 21 % (20 чел.). Спокойно-нейтральная функция выражена следующими показателями: высокий уровень – 14 % (14 чел.), средний уровень – 68 % (65 чел.), низкий уровень – 18 % (17 чел.).

В группе № 2 по невпускающей функции 59 % (29 чел.) имеют средний уровень значения, 31 % (15 чел.) – высокий, 10 % (5 чел.) – низкий уровень. Проницаемая функция: большинство относится к среднему уровню 59 % (29 чел.), высокий уровень продемонстрировали 10 % (5 чел.), низкий – 31 % (15 чел.). Вбирающая функция представлена следующими результатами: высокий уровень – 20 % (10 чел.), средний уровень – 35 % (17 чел.), низкий уровень – 45 % (22 чел.). По отдающей функции большинство респондентов относится к среднему значению 61 % (30 чел.), высокий уровень 39 % (19 чел.), низкий уровень отсутствует. Сдерживающая функция представлена следующими результатами: высокий уровень – 41 % (20 чел.), средний уровень – 30 % (15 чел.), низкий уровень – 29 % (14 чел.). Спокойно-нейтральная функция выражена следующими показателями: высокий уровень – 6 % (3 чел.), средний уровень – 57 % (28 чел.), низкий уровень – 37 % (18 чел.).

Качественный анализ полученных результатов позволяет выделить различия между группами (рис. 6).

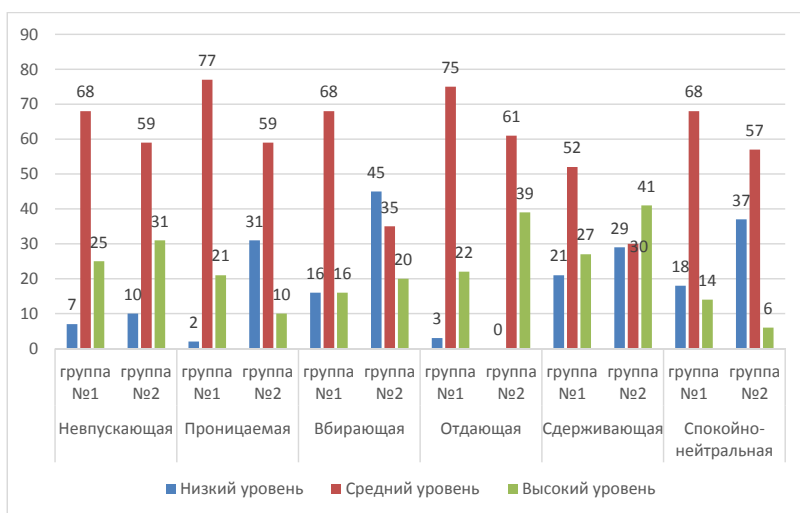


Рис. 6. Результаты диагностики психологической границы по методике Т. С. Леви по группам

Так, проницаемая функция в группе № 2 имеет низкое значение значительно больше, чем в группе № 1 (31 % и 2 %). Так как в целом этот показатель в группах находится в пределах нормальных значений (большинство опрошенных относятся к среднему уровню) можно предположить, что потребность идентифицироваться, отождествляться с другим человеком более актуальна для личности ранней взрослости, чем средней. Люди старшего возраста скорее всего пропускают внешние воздействия только если до конца уверены в их пользе, и только исходящие от референтной для себя группы. В группе № 2 обнаружился низкий уровень вбирающей функции (45 %). Это значит, что в этой группе имеются проблемы с удовлетворением своих потребностей, с возможностью открыто заявлять о них. Но наряду с этим высокие показатели по отдающей функции говорят о том, что личность сред-

ПРОБЛЕМЫ И ВОПРОСЫ ПСИХОЛОГИИ РАЗВИТИЯ, ВОЗРАСТНОЙ ПСИХОЛОГИИ

ней взрослости способна выразить себя при наличии адекватных условий. Можно предположить, что трудности, возникающие при попытках попросить помощи для удовлетворения своих потребностей, связаны с неподходящими для этого условиями. Сдерживающая функция позволяет «контейнировать» внутреннюю энергию. Этот показатель в двух группах находится на оптимальном уровне. Но в группе № 2 высокий уровень превышает все остальные. Это говорит о том, что люди более старшего возраста менее импульсивны в своих проявлениях, более сдержаны в результате долговременных и многочисленных контактов в обществе.

Для проверки достоверности различий между группами нами был применен непараметрический критерий сравнения двух независимых выборок U-критерий Манна-Уитни. Данные представлены в таблицах 1, 2.

Таблица 1

Расчет достоверности различий по шкалам опросников

Шкалы методик	Психологические границы	Суверенность физического тела	Суверенность территории	Суверенность вещей	Суверенность привычек	Суверенность социальных связей	Суверенность ценностей	Суверенность психологического пространства
U-Манна-Уитни	1884,5	1277	1063,5	1129	1727,5	1002,5	1258	1037,5
Уровень значимости	,074	,000	,000	,000	,015	,000	,000	,000
Группирующая переменная: возрастная группа								

По результатам расчетов было выявлено, что существуют достоверные различия (при $p \leq 0,015$) по всем шкалам опросника «Суверенность психологического пространства личности» между двумя возрастными группами. Уровень выраженности признака достоверно выше в группе № 1 по всем шкалам методики ($R_x \text{ №1} = 86,7 \div 89,13$; $R_x \text{ №2} = 45,45 \div 63,13$). По методике «Психологические границы личности» не удалось зафиксировать достоверного различия по группам на высоком уровне значимости, однако полученные данные свидетельствуют о наличии тенденции в проявлениях толщины границ в зависимости от возраста ($R_x \text{ №1} = 74,56$; $R_x \text{ №2} = 85,6$ при $p=0,74$).

Таблица 2

Расчет достоверности различий по шкалам опросника

Шкалы методик	Сумма рангов $\sum R1$	Сумма рангов $\sum R2$	U-Манна-Уитни	Уровень значимости
Невпускающая граница	7146	3439	2214	0,565
Проницаемая граница	7929	2655	1430,5	0,000
Вбирающая втягивающая	7487	3097	1872,5	0,045
Отдающая	8586	1998	773,5	0,000
Сдерживающая	6852	3732	2196,5	0,517
Спокойно-нейтральная	8197	2388	1163	0,000

По методике «Диагностика психологической границы личности» достоверные различия были зафиксированы по четырем из шести шкалам: «Проницаемая», «От-

дающая», «Спокойно-нейтральная» ($p=0,00$); «Вбирающая» граница ($p=0,45$). Выраженность всех функций границ достоверно выше в группе № 1.

Проведенный корреляционный анализ (с использованием критерия Rs-Спирмена) между показателями шкал методик и возрастом респондентов показал наличие значимых связей: «Общая оценка толщины границ» ($R_s = 0,35$ при $p \leq 0,05$) и всеми показателями суверенности ($R_s = -0,195 \div -0,436$), что согласуется с мнением, что с возрастом границы личности становятся более ригидными, а их носители продолжают жить согласно сформированным ранее стереотипам, обычаям и правилам. Также были получены достоверные взаимосвязи между такими функциями границ и возрастом, как: «Проницаемая» ($R_s = -0,38$ при $p \leq 0,05$), «Вбирающая» ($R_s = -0,32$ при $p \leq 0,05$), «Отдающая» ($R_s = -0,59$ при $p \leq 0,05$), «Сдерживающая» ($R_s = 0,17$ при $p \leq 0,05$), «Спокойно-нейтральная» ($R_s = -0,32$ при $p \leq 0,05$). Только по одной шкале «Невпускающая граница» не было зафиксировано значимой связи.

Обсуждение результатов и выводы.

Таким образом, мы видим существенные различия в двух возрастных группах. У большинства респондентов группы № 1 наблюдаются переживания соматического благополучия, благополучия физического пространства, принятие временной формы организации жизни человека, уважение к личной собственности, механизм распоряжения которой определяется самой личностью. Большинство респондентов показали, что могут сами устанавливать социальные связи, без посторонних вмешательств и реализуют право на воплощения своих идей, вкусов и предпочтений (см. рис. 1).

У большинства опрошенных группы № 2 все значительно наоборот. Они характеризуются депривированностью практически по всем показателям (см. рис. 4). Это значит, что в процессе своей жизнедеятельности у них накоплен негативный опыт, связанный с переживанием дискомфорта, вызванного различного рода факторами: неоднократно нарушались их право иметь личные вещи и территорию, совершались насильственные попытки поменять предпочитаемый стиль жизни, а также попытки контролировать социальную жизнь и выстраивание социальных связей.

Суверенность психологического пространства подразумевает целостность границ, которые дают возможность его обладателю поддерживать свою личностную автономию. В группе № 1 в полной мере реализуют этот конструкт испытуемые со средним уровнем, далее эта способность (и показатель) снижается (см. рис. 2). Так как большинство опрошенных группы № 2 характеризуются депривированностью психологического пространства, то можно сказать, что неоднократно депривировалась их потребность в приватности, т. е. в осуществлении управления взаимодействия с миром.

В группе № 1 (см. рис. 3) 5 % опрошенных характеризуются как личности с тонкими границами, которые могут испытывать синестезии, затруднения в концентрации внимания. Такие люди будут путать мысли и чувства, часто находиться в заблуждении. Возможно смешение в сексуальной идентичности.

Практически у половины опрошенных группы № 1 (49 %) и существенной части группы № 2 (39 %) состояние психологических границ характеризуется как нормальное. Это значит, что такие люди имеют четкое разграничение реальной жизни и фантазий, чувствуют границы тела и личного пространства, они коммуникабельны и быстро ориентируются в новой ситуации (см. рис. 3, 5).

Толстые непроницаемые границы обнаружались у 46 % опрошенных. Это значит, что человек может хорошо концентрироваться на чем-то одном, а также не сме-

шивает прошлое, настоящее и будущее. В тоже время личность с крайне толстыми психологическими границами будет испытывать трудности в построении социальных контактов, так как, возможно, будет проявлять нечувствительность по отношению к другим людям, такие люди также есть в группе № 1.

В группе № 2 (см. рис. 5) у большинства испытуемых толстые непроницаемые границы. Можно предположить, что неоднократное депривирование их потребности в осуществлении управления взаимодействия с миром привело к утолщению психологических границ для обеспечения сохранения личной идентичности и необходимого комфортного существования «Я» в мире.

Проведенное теоретико-эмпирическое исследование позволяет сделать следующие **выводы**:

– становление психологического пространства и его границ играет важную роль в развитии личности не только ребенка, но и взрослого человека. Проведенное исследование показало, что не все личности взрослого возраста характеризуются достаточной сформированностью психологических границ и не у всех проявляется суверенность психологического пространства, а имеются различия, в том числе и в зависимости от возраста.

– суверенность психологического пространства наиболее полно проявляется у лиц в возрасте ранней зрелости по сравнению с лицами, находящимися в периоде поздней зрелости; состояние психологических границ у большинства респондентов находится в пределах нормы и не достигает своих максимальных значений, однако в возрастной группе от 40 до 60 лет люди отличаются более толстыми непроницаемыми границами.

Следует признать, что в этой работе представлен только фрагмент эмпирического исследования, в который не вошли результаты еще незавершенного лонгитюдного исследования. Возможно, хотя и маловероятно, полученные результаты являются следствием «эффекта когорты», а не показателями изменения состояния границ психологического пространства личности во взрослом возрасте. Респонденты второй группы, лица, родившиеся в период с 1960 по 1980 гг., т. е., в период «развитого социализма» в СССР, который считался необходимым этапом движения к коммунизму (где толстые границы ценились и приветствовались). В официальных документах этот период рассматривается как период развития новой исторической общности – советского народа. Коллективное стремление к общему благу – основной принцип советской идеологии (в рамках которого поддержание подлинной суверенности было не вполне возможным), в отличие от западной модели, в основе которой лежит конкуренция, и которая начинает доминировать на постсоветском пространстве после 1980 гг. – периода рождения респондентов группы № 1 – поколения людей, для которых характерны стремление к быстрому принятию решений, развитая устойчивость к изменениям, способность реагировать в неожиданных ситуациях, развитые коммуникативные навыки и т. д. – поколение миллионеров, родившихся в период с 1983 по 2000 гг.

Другой момент, который следует принять во внимание – это возможность дифференциации выборки на более мелкие возрастные группы и использование в качестве критерия дифференциации иные периодизации развития. Также в рамках теорий возрастной дифференциации предполагается, что разные возрастные группы обладают разными социальными ролями, которые используют разные социальные нормы. В связи с чем дальнейшее исследование может быть связано с выделением социальных групп в рамках одного возрастного периода.

Список литературы

1. *Ананьев Б. Г.* О проблемах современного человекознания. СПб.: Питер, 2001. 272 с.
2. *Ананьев Б. Г.* Человек как предмет познания. СПб.: Питер, 2001. 288 с.
3. *Ермолова Е. О.* Характерологические особенности лиц с разными типами психологических границ // Развитие человека в современном мире. 2019. № 2. С. 38–47.
4. *Ильин Е. П.* Психология зрелости [Электронный ресурс]. URL: <https://klex.ru/lbc> (дата обращения: 15.11.2020).
5. *Крайг Г.* Психология развития. СПб: Питер, 2000. 992 с.
6. *Леви Т. С.* Психологическая граница как телесный феномен // Бюллетень ассоциации телесноориентированных терапевтов. 2007. № 9. С. 51–68.
7. *Леви Т. С.* Телесно-энергетический подход к пониманию психологической границы человека [Электронный ресурс] // Научные труды Московского гуманитарного университета. 2017. № 2. URL: <https://cyberleninka.ru/article/n/telesno-energiynnyu-podhod-kronimaniypsihologicheskoy-granitsy-cheloveka> (дата обращения: 05.11.2020).
8. *Нартова-Бочавер С. К.* Понятие «психологическое пространство личности» и его эвристические возможности // Психологическая наука и образование. 2002. № 1. С. 35–42.
9. *Нартова-Бочавер С. К.* Новая Версия Опросника Суверенность Психологического Пространства – 2010 // Психологический Журнал. 2014. Т. 35, № 3. С. 105–119.
10. *Слободчиков В.И., Цукерман Г.А.* Интегральная периодизация общего психического развития // Вопросы психологии. 1996. №5. С. 38–50.
11. *Тарадов А.* Шанс. Стихотворения про возраст [Электронный ресурс]. URL: http://veravverav.blogspot.com/2013/04/blog-post_9889.html (дата обращения: 15.11.2020).
12. *Шамшикова Е. О.* Нарциссические корреляты психологического пространства личности: автореф. дис. ... канд. психол. наук. Новосибирск: Изд. НГПУ, 2010. 25 с.
13. *Шамшикова Е. О.* К вопросу о взаимосвязи частоты нарушения границ «Я», степени выраженности нарциссических черт личности и статусе ее идентичности // Мир науки, культуры, образования. 2009. № 4 (16). С. 167–173.
14. *Шамшикова О. А., Волохова В. И.* Психометрический анализ и стандартизация зарубежной методики «Психологические границы личности Э. Хартманна» // Мир науки, культуры, образования. № 5 (42). 2013. С. 244–248.
15. *Эриксон Э. Г.* Детство и общество / Изд. 2-е, перераб. и доп. / Пер. с англ. СПб: Ленато, АСТ, Фонд «Университетская книга», 1996. 592 с.
16. *Hartmann E., Harrison R., Zborowski M.* Boundaries in the Mind: Past Research and Future Directions // North American Journal of Psychology. 2001. P. 347–368.
17. *Filippova E. V., Pivnenko T. V.* Psychological boundaries of “I” in the role-play of peer-unaccepted children // Psychology in Russia: State of the Art. 2014. Vol. 7, Issue 1. P. 62–72.
18. *Richard G.* When Ego-Boundaries Break [Электронный ресурс] // Philosophy, Psychiatry, & Psychology Johns Hopkins University Press. 2020. Vol. 27, No 1. DOI: <http://10.1353/ppp.2020.0015> (дата обращения: 11.10.2020).
19. *Popp N.* The Concept and Phenomenon of Psychological Boundaries from a Dialectical Perspective [Электронный ресурс]. Cambridge, Massachusetts. 1993. DOI: 10.13140/RG.2.1.3209.1048 URL: https://www.researchgate.net/publication/276732854_The_Concept_and_Phenomenon_of_Psychological_Boundaries_from_a_Dialectical_Perspective (дата обращения: 11.10.2020).
20. *Srivastava S., John O., Gosling S. D.* Development of Personality in Early and Middle Adulthood: Set Like Plaster or Persistent Change? // Journal of Personality and Social Psychology. 2003. 84(5):1041–53. DOI: 10.1037/0022-3514.84.5.1041

