

Зыбина Людмила Николаевна

Мантурова Наталья Михайловна

ИССЛЕДОВАНИЕ ОСОБЕННОСТЕЙ АГРЕССИВНОСТИ У МУЖЧИН И ЖЕНЩИН В ЗРЕЛОМ ВОЗРАСТЕ

Аннотация. В статье представлен теоретический анализ проблемы психологической природы агрессивности, раскрыты основные подходы к определению понятия агрессивности и агрессивного поведения личности. На основе изучения литературных источников по вопросам пола выявлены особенности проявления агрессивности и форм агрессии у мужчин и женщин. Основной целью эмпирического исследования являлось изучение половых особенностей агрессивности и форм агрессии в зрелом возрасте. К исследованию привлечены жители города Новосибирска в количестве 84 человек – из них 49 женщин и 35 мужчин в возрасте от 45 до 60 лет.

Для исследования показателей агрессивности и форм агрессии в зрелом возрасте использовались методики: методика диагностики показателей и форм агрессии А. Басса и А. Дарки в адаптации А. К. Осницкого, тест руки Вагнера (Hand Test), авторы Э. Вагнер, Б. Брайклин, З. Пиотровский. Основной целью эмпирического исследования являлось изучение половых особенностей агрессивности и форм агрессии в зрелом возрасте. Для оценки достоверности различий показателей агрессивности и форм агрессии между выборками мужчин и женщин мы использовали U-критерий Манна-Уитни. В результате применения критерия по показателям исследуемого признака между выборками мужчин и женщин были выявлены четыре достоверные различия. Проведенное практическое исследование позволило констатировать, что имеются различия в проявлении форм агрессии между мужчинами и женщинами в зрелом возрасте.

Ключевые слова: агрессивность, агрессивное поведение, формы проявления агрессии, период зрелого возраста.

Zybina Lyudmila Nikolaevna

Manturova Natalia Mikhailovna

STUDY OF THE PECULIARITIES OF AGGRESSIVENESS IN MEN AND WOMEN AT THE AGE OF MATTER

Abstract. The article presents a theoretical analysis of the problem of the psychological nature of aggressiveness, reveals the main approaches to the definition of the concept of

Зыбина Людмила Николаевна – кандидат психологических наук, доцент кафедры общей психологии и истории психологии, ФГБОУ ВО «Новосибирский государственный педагогический университет», lyzybina@yandex.ru, Новосибирск, Россия

Мантурова Наталья Михайловна – старший преподаватель кафедры практической и специальной психологии, ФГБОУ ВО «Новосибирский государственный педагогический университет», pinori1973@mail.ru, Новосибирск, Россия

Zybina Lyudmila Nikolaevna – Candidate of Psychological Sciences, Associate Professor of the Department of General Psychology and History of Psychology Novosibirsk State Pedagogical University, lyzybina@yandex.ru, Novosibirsk, Russia

Manturova Natalia Mikhailovna –Senior Lecturer, Department of Psychology, Novosibirsk State Pedagogical University, pinori1973@mail.ru, Novosibirsk, Russia

aggressiveness and aggressive behavior of an individual. On the basis of a study of literary sources on the issues of gender, features of the manifestation of aggressiveness and forms of aggression in men and women are revealed. The main purpose of the empirical research was to study the sexual characteristics of aggressiveness and forms of aggression in adulthood. The study involved residents of the city of Novosibirsk in the amount of 84 people, including 49 women and 35 men aged 45 to 60 years.

To study the indicators of aggressiveness and forms of aggression in adulthood, the following methods were used: methods of diagnosing indicators and forms of aggression by A. Bass and A. Darki in the adaptation of A.K. Osnitsky, Wagner Hand Test (Hand Test), authors E. Wagner, B. Breiklin, Z. Piotrovsky. The main purpose of the empirical research was to study the sexual characteristics of aggressiveness and forms of aggression in adulthood. To assess the reliability of differences in the indicators of aggressiveness and forms of aggression between samples of men and women, we used the Mann-Whitney U test. As a result of the application of the criterion for the indicators of the investigated trait between samples of men and women, four significant differences were identified. A practical study allowed us to state that there are differences in the manifestation of forms of aggression between men and women in adulthood.

Keywords: aggressiveness, aggressive behavior, forms of manifestation of aggression, the period of mature age.

Проблема агрессивности занимала ученых на протяжении многих веков, но только в последние десятилетия стала предметом систематического научного исследования. Интерес к изучению агрессивности отражает социальный запрос общества, испытывающего на себе возросшее воздействие насилия и жестокости. Трудно назвать другую психологическую проблему, имеющую большее значение для развития отдельной личности и общества в целом. Агрессивность людей является причиной всех конфликтов между людьми и государствами, всех преступлений и войн.

Проблему половых различий начали изучать в конце XIX – начале XX в. Российским пионером в изучении этой проблемы был П. Е. Астафьев (1899), в Голландии ей посвящал свои исследования Г. Гейманс (1911) и др. Внес свою лепту в рассмотрение вопроса о половых различиях и З. Фрейд, который в работе «Женственность» описывал мужчин как активных, стремящихся к власти и контролю над миром, а женщин как пассивных, зависимых, склонных к мазохизму и завидующих мужской анатомии. Однако интенсивное изучение проблемы половых различий началось лишь в середине XX в. после опубликования в 1957 г. обзорной статьи Дж. Макки и А. Шериффс (J. McKee, A. Sherriffs), и с этого времени эта проблема занимает большое место в зарубежной психологии. Главной темой в посвященной проблеме половых различий, агрессивности и агрессивных форм поведения в литературе является изучение гендерной роли женщины в разных социумах, чему посвятили свои исследования ученые разных стран: Б. Банкарт (B. Bankart, 1985) – в Японии; Т. Дамжи и К. Ли (T. Damji, C. Lee, 1995) – в мусульманских странах; Р. Хаббарт с соавторами (R. Hubbard et al., 1982) – в Дании; Дж. Парри (J. Parry, 1983) – в Англии; Р. Лу и П. Логан (R. Loo, P. Logan, 1977) – в Канаде и т. д. Но ведущее положение в изучении этой проблемы принадлежит американским исследователям, издающим в большом количестве монографии и учебники по гендерной психологии и социологии. В США издаются журналы по этой тематике: «Psychology of Women Quarterly», «Sex Roles», «Journal of Gender», «Culture and Health», «Gender and History» [6].

Проблема агрессивности личности является биполярным явлением. С одной стороны, агрессивность как качество личности является неотъемлемой динамической

характеристикой активности и адаптивности человека. В норме она может оказываться качеством социально приемлемым и даже необходимым. Отрицательные последствия имеет чрезмерное или недостаточное ее проявление. Гиперагрессивность может проявляться в драках, ссорах, оскорблениях, психологическом насилии, провокации конфликтов, разрушительных действиях, патологическом фантазировании. Гипоагрессивность приводит к податливости, конформности, пассивности поведения [10]. Проявление агрессивности можно наблюдать уже с самого раннего возраста в виде импульсивных приступов, упрямства, сопровождаемых криком, «брыканием», кусанием, драчливостью. Причиной такого поведения является блокирование желаний или намеченной программы действий в результате применения воспитательных воздействий [21].

Актуальность темы объясняется значимостью агрессивности в структуре личности человека, ее влиянием на формирование конструктивных, социально одобряемых форм поведения либо, напротив, разрушительных, придающих поступкам асоциальный характер. Статья посвящена рассмотрению и выявлению особенностей агрессивности как свойства личности и как формы поведения у мужчин и у женщин в зрелом возрасте.

Обзор литературы. При описании феномена агрессии используется различная терминология: различают агрессию, агрессивность, агрессивное поведение. Наряду с «агрессивностью» используется термин «враждебность», понятие «агрессия» в отдельных случаях практически отождествляется с понятием «жестокость». Однако в современной литературе намечается отчетливая тенденция к разделению понятий «агрессии» и «агрессивности», «агрессивности» и «враждебности», «агрессивности» и «жестокости».

Под *агрессией* мы понимаем сильные физические, словесные или «символические» действия, которые могут быть самозащитными или «неприемлемыми» (деструктивное поведение и проявления ненависти) (А. Е. Личко, Н. Я. Иванов, 1992). В то же время не следует забывать, что агрессия обусловлена и оправдана самой природой жизни, является нормальной реакцией на определенные раздражители, в конечном итоге, она способствует сохранению вида. Э. Фромм выделяет у человека два вида агрессии – «доброкачественную» и «злокачественную». Вторая характерна только для человека и не имеет филогенетической программы и цели. Это лишенная биологического смысла деструктивность и жестокость, которая представляет настоящую угрозу и опасность выживанию человеческого рода [цит. по: 4].

С правовой точки зрения центральным в феномене агрессии является применение силы. Действительно, практический жизненный опыт показывает нам, что в большинстве случаев навык интенсивного реагирования в отношениях между людьми оценивается как агрессия. Другой важный признак – признак инициативы. В частности, А. Басс определяет агрессивность как закрепленный «навык нападения». В 1939 г. в монографии «Фрустрация и агрессия», оказавшей большое влияние на психологические исследования, авторы отвели центральное место в определении агрессии намерению повредить другому человеку своими действиями: акт, целевой реакцией которого является нанесение вреда организму [2].

Помимо термина «агрессия», важное место в психологической литературе отводится понятию «агрессивное поведение».

Отличительный признак агрессивного поведения заключается в нанесении, попытке и нанести или угрозе нанести повреждение другому субъекту. В психологическом словаре агрессивное поведение рассматривается как враждебные действия,

целью которых является нанесение страдания, ущерба другим [9]. В другом издании словаря агрессивное поведение рассматривается как специфичная форма действий человека, характеризующаяся демонстрацией превосходства в силе или применением силы по отношению к другому человеку или группе лиц, которым субъект стремится причинить ущерб [18].

Агрессивное поведение отличается от экспрессивных реакций, заключающихся в ненаправленной разрядке эмоционального напряжения в резких, полных экспрессии движениях поведенческих актов [5]. Разнообразные определения агрессивного поведения, наиболее характерные из которых приведены выше, показывают, что понятия агрессии и агрессивного поведения описывают один и тот же феномен, заключающийся в нанесении ущерба, причинении вреда другому человеку, в применении силы по отношению к нему. Различие между терминами связано, скорее, с акцентом, который ставится либо в плане общепсихологической квалификации событий («агрессия»), либо в плане оценки конкретных действий индивида («агрессивное поведение») [7].

Итак, об агрессии или об агрессивном поведении, по данным литературных источников [19; 21; 22], говорят, имея в виду конкретные действия (вербальные или физические) при наличии следующих условий:

- в контексте социальных взаимоотношений, т. е. в ситуации общения между собой двух или более людей; вне субъект-субъектного или субъект-объектного взаимодействия агрессии не существует; в этом смысле агрессия может рассматриваться как своеобразный способ контакта с окружающим миром;

- при наличии признака инициативы и направленности действий против конкретного человека или группы людей; постулируется наличие цели или результата агрессивных действий;

- при демонстрации превосходства в силе или применении силы по отношению к этому человеку или группе людей; способом достижения цели в акте агрессии является применение силы;

- когда целью или результатом таких действий является причинение вреда.

Однако анализ конкретных форм агрессивного поведения людей показывает, что указанные факторы не являются ни необходимыми, ни достаточными условиями определения агрессии. Опираясь на приведенные выше критерии, можно отнести к агрессии достижение творческого успеха, связанное с проявлением инициативы, демонстрацией превосходства или применением силы, косвенным нанесением ущерба окружающим людям с возможным ограничением или подавлением их активности. С другой стороны, такие противоправные действия, как кража или сексуальные преступления, не попадают под определение агрессии, поскольку в первом случае целью деятельности также является обогащение, а также, возможно, самоутверждение, подражание, а во втором – получение удовольствия. Результатом подобных действий может не быть причинение ущерба, так как кража может совершаться в отношении вещей, не представляющих ценности, а жертва сексуальной агрессии может получить удовольствие [3].

Понимание агрессивного поведения как формы реализации свойства агрессивности лежит в основе большинства приведенных в литературе определений агрессивности. Готовность субъекта к агрессивному поведению рассматривается как относительная черта личности – агрессивность. Агрессивность, по определению К. К. Платонова [15], это психическое явление, выражающееся в стремлении к насильственным действиям в межличностных отношениях. Согласно В. П. Пошивало-

ву, под агрессивностью принято понимать индивидуальную предрасположенность к агрессивному поведению, готовность совершить агрессивный акт. Как полагает А. Басс, агрессивность проявляется в склонности к нападению на других, в косвенных агрессивных реакциях и вербальной агрессии, а также негативизмом [5].

Особая значимость периода зрелости заключается в том, что, включаясь во все многообразие общественных отношений, человек становится их субъектом, сознательно формируя свое отношение к окружающему миру. В период зрелости происходит интеграция отношений и формирование характера как системы (сам процесс характерообразования начинается в детстве). Именно в период взрослости, особенно на начальном его этапе (45 лет), одной из центральных характеристик человека является генеративность – желание повлиять на следующее поколение через собственных детей, через практический или теоретический вклад в развитие общества. Генеративность определяет способность человека оглянуться вокруг, интересоваться другими людьми, быть продуктивным, что, в свою очередь, делает его счастливым. В этом возрасте, считает Э. Эриксон, человек формулирует свою точку зрения о внешнем мире, его будущем и о своем участии в нем. Важнейшая характеристика в становлении личности как субъекта жизни – это результативный, продуктивный момент ее деятельности [17].

И. Броверман с коллегами изучил описания мужчин и женщин, данные клиническими практиками, психиатрами и социальными работниками. Обнаружилась общая для них установка, что компетентность больше присуща мужчине, чем женщине. Женщины же характеризовались как более послушные, менее объективные и подверженные внешнему влиянию, менее агрессивные и состязательные, легко раздражающиеся по незначительным поводам. В исследованиях Ф. Гейс (F. Geis, 1993) показано, что во многих случаях психологи игнорировали или преуменьшали проявление агрессии женщинами и заботливости мужчинами [цит. по: 6].

Дж. Макки и А. Шерифс (McKee, Sheriffs, 1957) пришли к выводу, что типично мужской образ – это набор черт, связанный с социально не ограничивающим стилем поведения, компетенцией и рациональными способностями, активностью и эффективностью. Типично женский образ, напротив, включает социальные и коммуникативные умения, теплоту и эмоциональную поддержку. В целом мужчинам приписывается больше положительных качеств, чем женщинам. При этом авторы считают, что чрезмерная акцентуация как типично маскулинных, так и типично фемининных черт приобретает уже негативную оценочную окраску: типично отрицательными качествами мужчин признаются грубость, авторитаризм, излишний рационализм; женщин – формализм, пассивность, излишняя эмоциональность и т. п. [Там же].

Мужчины ведут себя агрессивнее женщин. До сих пор нет ни одного серьезного исследования источников мужской агрессии. То, что действия и образ мыслей мужчин более агрессивны, чем у женщин, представляется бесспорным и может быть прослежено даже у наших животных предков. Но нет точного представления о том, имеется ли врожденная потребность в агрессии, которая сильнее проявляется у мужчин и которая является причиной агрессивных действий. «Мужчины по своей природе агрессивнее женщин» – утверждение, пока что не доказанное. С таким же успехом можно утверждать: «Мужчины по своей природе боятся больше, чем женщины» и «Мужчины реагируют на свой больший страх большей агрессией». Тогда получится, что большая подверженность страхам – причина большей агрессивности мужчин. Имеются и более весомые аргументы в пользу этого предположения. С другой стороны, вопрос: «Как мужчины становятся агрессивными?» – это также

вопрос о раздражителях, стимулах и их взаимодействии. Конечно же, это утверждение, противоположное высказанному ранее, также не является полностью доказанным и общепринятым. Предположение о том, что агрессию создает страх, поддерживают три следующих довода.

1. У агрессии много функций: самоутверждение, добывание пропитания, охрана своей территории, социальное доминирование. Господство в какой-либо иерархической социальной структуре представляет собой с биологической точки зрения очень большое значение.

2. Почти все, что мы считаем поведением, унаследованным от животных, – это реакция на определенный раздражитель. Что может быть внешним стимулом, ответом на который является генетически запрограммированная реакция агрессии? Представляется обоснованным, что агрессию следует рассматривать как реакцию на угрозу. Любая угроза вызывает страх, а страх – бегство или агрессию. На это обстоятельство редко обращают внимание. Без очень тесного сопряжения готовности к бегству и агрессии многие действия кончались бы смертельным исходом. В природе смертельные поединки у животных одного вида или близких видов происходят очень редко.

3. Мужчины реагируют более восприимчиво на вызывающие страх раздражители, если они к нему более чувствительны. Ответная агрессия должна быть быстрой и интенсивной, только тогда она будет действенной в биологическом смысле. Если ее проявлению предшествует «длинный разбег», надежной защиты не будет обеспечено. Если существует угроза, на которую генетически запрограммирована агрессивная реакция, то именно эта угроза должна восприниматься как наиболее сильный стимул, поскольку его восприятие обеспечивает проявление агрессивной реакции в полной мере. Вернемся к страху. То, что мужчины, ощущая страх, придерживаются других стратегий, нежели женщины, видно почти так же ясно, как и то, что их потенциал агрессии более высок. Их методы избегания страха диаметрально отличаются от применяемых женщинами.

То, что людей воспитывают именно такими, какими они становятся, есть безусловная истина. Если результат не всегда соответствует желаниям, то часто бывает возможным проследить, каким образом происходит взаимодействие между воздействием родителей и реакцией на него детей. Часто, когда собака попрошайничает около стола, то ее бранят, но с ласковыми интонациями в голосе, а затем она все же получает свой лакомый кусочек.

Сформировавшиеся в детстве образы в дальнейшей жизни почти не меняются, как бы на это ни надеялись и как бы мальчику этого ни желали. Такие образы обычно надежно спрятаны глубоко внутри. Ребенок как чистый лист бумаги, все в нем готово к осознанию им его первых ролевых отношений. Каждый новый ролевой образ, который может вытеснить старый, должен быть осознанно признан как противоречащий старому и имеющий перед ним преимущество. Только тогда он займет место старого образа.

Есть определенная связь между половыми гормонами и математическими способностями: высокие математические способности отмечены у мужчин с низким уровнем тестостерона, у женщин корреляций выявлено не было. Женщины точнее вспоминают расположение вещей. Мужчины обладают лучшими навыками в тестах с прицеливанием. Женщины точнее идентифицируют сходные предметы, что отражает качество восприятия, имеют более быстрые двигательные реакции и лучше развитые речевые навыки. Мужчины эффективнее проявляют себя в математиче-

ских рассуждениях, женщины – в арифметическом счете. Врожденность этих различий доказывается тем, что они проявляются уже с трехлетнего возраста [8].

Методы исследования. Основной целью эмпирического исследования являлось изучение половых особенностей агрессивности в зрелом возрасте. К исследованию привлечены жители города Новосибирска в количестве 84 человек; из них 49 женщин и 35 мужчин в возрасте 45–60 лет.

Для исследования показателей агрессивности в зрелом возрасте использовались следующие методики: методика диагностики показателей и форм агрессии А. Басса и А. Дарки в адаптации А. К. Осницкого, тест руки Э. Вагнера, Б. Брайклина, З. Пиотровского (Hand Test).

Результаты и интерпретация. На аналитическом этапе мы осуществили дифференциацию результатов по уровню выраженности диагностических показателей. Показатели дифференцировались в контексте традиционного в психодиагностике подхода к уровневому распределению исследуемых показателей: высокий, средний, низкий (выраженность признака: низкий – от 0 до 30 %, средний – от 31 до 50 %, высокий – от 51 % и выше).

Обработка диагностируемых показателей по методике диагностики показателей и форм агрессии А. Басса и А. Дарки позволила получить величины по восьми типам реакций, а также осуществить подсчет индексов агрессивности и враждебности.

Средние статические показатели по каждой шкале для женщин и мужчин отражены на рис. 1. Данные процентного соотношения удельной доли типов агрессивности и форм агрессии у мужчин и женщин представлены на рис. 2–4.

Анализ средних величин индекса агрессивности и у мужчин, и у женщин показал их выраженность в пределах нормативных значений. Однако, показатели общей агрессии (ОА) достаточно высоки: женщин – 29, мужчин – 28 при норме от 17 до 25 баллов.

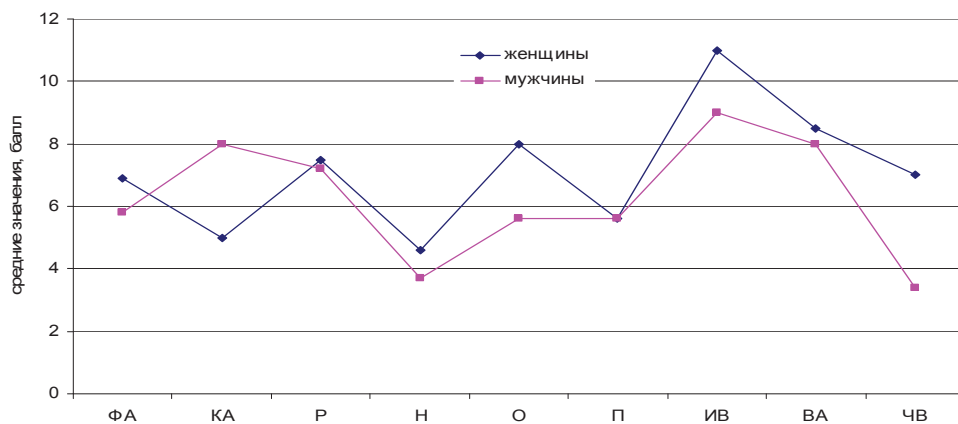


Рис. 1. Диаграмма, иллюстрирующая сравнение средних значений по шкалам методики диагностики показателей и форм агрессии А. Басса – А. Дарки:

ФА – физическая агрессия, КА – косвенная агрессия, Р – раздражение, Н – негативизм, О – обида, П – подозрительность, ИВ – индекс враждебности, ВА – вербальная агрессия, ИА – индекс агрессивности, ЧВ – чувство вины, ОА – уровень общей агрессивности

Сравнение средних величин данных тестирования мужчин и женщин свидетельствует о значительных различиях. Так, индекс враждебности у мужчин составляет $M = 11,2$, а у женщин $M = 11$; индекс агрессивности мужчин $M = 21,5$, женщин $M = 22,8$.

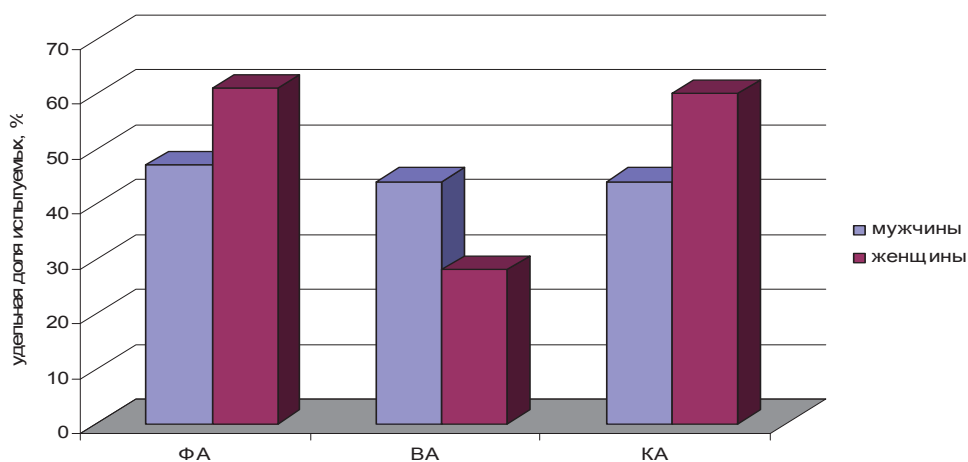


Рис. 2. Диаграмма, иллюстрирующая процентное распределение удельной доли типов агрессивности с высоким уровнем:
 ФА – физическая агрессия, КА – косвенная агрессия,
 ВА – вербальная агрессия

Как было показано выше, существуют некоторые различия в проявлении агрессивности мужчин и женщин, что подтверждается исследованиями Л. Берковица, Р. Бэрона и Д. Ричардсон и др. [11; 12]. Мужчины более склонны к агрессии, что обусловлено социально и биологически. Полученные нами данные по выборкам доказывают, что по уровню проявления агрессивности женщины зрелого возраста превосходят мужчин. Мужчины, как правило, в меньшей степени испытывают чувство вины и тревоги, нежели женщины. Женщины рассматривают агрессию как *экспрессию* – как средство выражения гнева и снятия стресса путем высвобождения агрессивной энергии, чаще прибегая косвенной или вербальной агрессии. Мужчины же, напротив, относятся к агрессии как к *инструменту*, считая ее моделью поведения, к которому прибегают для получения разнообразного социального и материального вознаграждения.

Анализ данных, полученных по методике «Hand-тест» Вагнера, свидетельствует, что количественный показатель ответов испытуемых варьируется в диапазоне от 14 до 26 и указывает на средний уровень психологической активности испытуемых. На рис. 3 отражено распределение средних величин по каждой категории ответов.

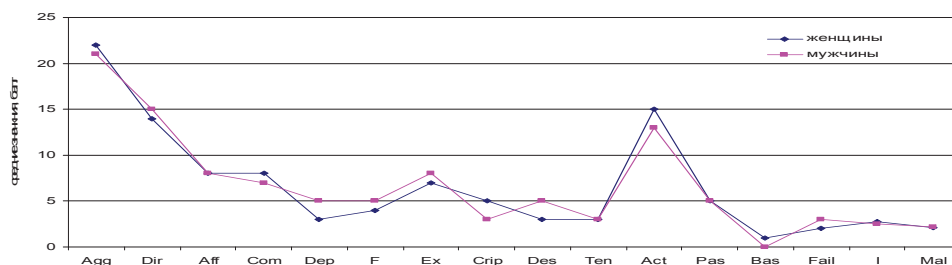


Рис. 3. Диаграмма, иллюстрирующая сопоставление средних значений по шкалам методики «Hand-тест» Вагнера:

Агрессия (Agg), директивность (Dir), аффектация (Aff), коммуникация (Com), зависимость (Dep), страх (F), эксгибиционизм (Ex), калечность (Crip), описание (Des), напряжение (Ten), активные безличные ответы (Act), пассивные безличные ответы (Pas), галлюцинации (Bas), отказ от ответа (Fail), склонность к открытому агрессивному поведению (I), личностная дезадаптация (MAL)

Обнаружено, что показатели индексов агрессивности (I) и личностной дезадаптации (MAL) у мужчин и женщин не имеют достоверных различий, т. е. характеризуются равнозначностью: I мужчин = 2,4; I женщин = 2,7. MAL мужчин = 2,1; MAL женщин = 2,1.

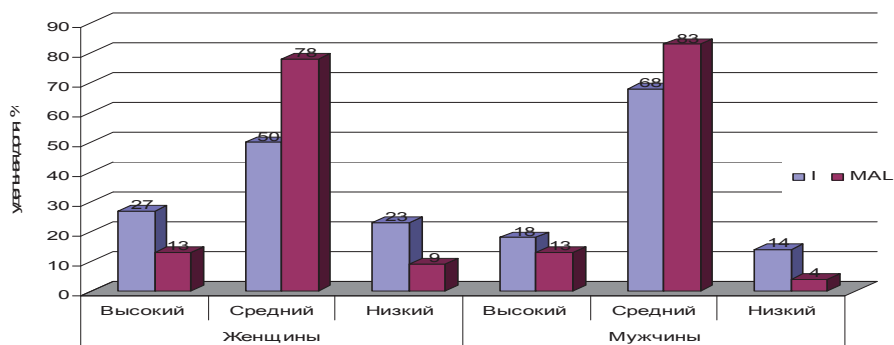


Рис. 4. Соотношение удельной доли испытуемых склонности к открытому агрессивному поведению и личностной дезадаптации у мужчин и женщин: склонность к открытому агрессивному поведению (I), личностная дезадаптация (MAL)

Анализ данных позволяет сделать вывод о том, что личностные профили мужчин и женщин имеют схожесть показателей по некоторым личностным параметрам. Группы испытуемых по методике «Hand-тест» можно охарактеризовать как склонных к агрессивному поведению, так как у них достаточно высоки показатели агрессивности и директивности. Соотношение более высокого процента безличных ответов с более низким процентом ответов категории «коммуникация» свидетельствует о том, что основной опыт переживаний испытуемых связан с физической средой и с окружающими (что, в общем, не противоречит специфике зрелого возраста). Причем, преобладание ответов по категории «аффектация» указывает на наличие у испытуемых проявлений эмоциональной отзывчивости. В целом испытуемых, принявших участие в нашем исследовании, отличает достаточная адаптивность,

высокий энергетический потенциал, наличие интереса к себе и способность к само-раскрытию.

Оценка достоверности различий показателей. Для оценки достоверности различий показателей агрессивности и форм агрессии между выборками мужчин и женщин мы использовали U-критерий Манна-Уитни. Критерий предназначен для оценки различий между двумя независимыми выборками по уровню какого-либо признака, количественно измеренного.

В таблице представлены статистические показатели в результате применения критерия Манна-Уитни между выборками мужчин и женщин.

Таблица

Оценка достоверности различий в значениях исследуемых признаков между выборками мужчин и женщин

Психологическая переменная	Статистические показатели при применении критерия Манна-Уитни				
	Σг 1 женщины	Σг 2 мужчины	Uэмп	p-уровень значимости	Принимаемая гипотеза
Физическая агрессия	213	197	184	0,545350	H ₀
Косвенная агрессия	197	213	198,5	0,547720	H ₀
Вербальная агрессия	171,5	238,5	118*	0,041330	H ₁
Раздражительность	217,5	192,5	214,5	0,344705	H ₀
Негативизм	181	229	113*	0,049643	H ₁
Обида	222	188	113*	0,0498766	H ₁
Подозрительность	226,5	183,5	238,5	0,104111	H ₀
Индекс агрессивности	248,5	161,5	228	0,001000	H ₀
Индивид. враждебность	209,5	200,5	227	0,733730	H ₀
Чувство вины	221,5	188,5	140*	0,050000	H ₁
Открытая агрессия	187	223	233,5	0,173618	H ₀
Личностная дезадаптация	206	204	237,5	0,939743	H ₀

Примечание: *** – высокий уровень достоверности ($p \leq 0,001$);

** – средний уровень достоверности ($p \leq 0,01$);

* – низкий уровень достоверности ($p \leq 0,05$).

Σг женщины – сумма рангов выборки женщин;

Σг мужчины – сумма рангов выборки мужчин;

Uэмп – эмпирическое значение критерия Манна-Уитни.

В результате применения критерия Манна-Уитни по показателям исследуемого признака между сопоставляемыми выборками выявлено четыре достоверных различия.

По параметру «Негативизм» получили Uэмп = 113 при уровне $p = 0,05$, а так как Σг мужчин > Σг женщин, следовательно принимаем гипотезу H₁: уровень негативизма достоверно выше у мужчин, чем у женщин. Высокий уровень негативизма характеризует оппозиционную манеру в поведении мужчин от пассивного сопротивления до активной борьбы против установившихся обычаев и законов.

По параметру «Обида» получили Uэмп = 113 при уровне $p = 0,05$, а так как Σг женщин > Σг мужчин, следовательно принимаем гипотезу H₁: уровень обиды достоверно выше в выборке женщин, чем у мужчин. Зависть и ненависть у женщин к окружающим за действительные и вымышленные действия преобладает в отличии от мужской выборки.

По параметру «Чувство вины» получили $U_{эмп} = 140$ при уровне $p = 0,05$, а так как Σg женщин $>$ Σg мужчин, следовательно принимаем гипотезу H_1 : чувство вины достоверно выше в выборке женщин, чем у мужчин. Чувство вины это аутоагрессия, которая выражает возможное убеждение женщин в том, что она является плохим человеком, что поступает зло, а также ощущаемые им угрызения совести.

По параметру «Вербальная агрессия» получили $U_{эмп} = 6,5$ при уровне $p = 0,001$, а так как Σg женщин $<$ Σg мужчин, следовательно принимаем гипотезу H_1 : уровень вербальной агрессии достоверно выше в выборке мужчин, чем у женщин зрелого возраста. Выражение негативных чувств как через вербальную форму (крик, визг), так и через содержание словесных ответов (проклятия, угрозы) преобладают в мужской выборке зрелого возраста в сравнении с женской.

Выявленные достоверные различия в параметрах агрессивности между мужчинами и женщинами доказывают специфику различий в проявлении форм агрессии у мужчин и женщин.

Заключение. В целом проведенное практическое исследование позволяет констатировать, что имеются различия в проявлении форм агрессии между мужчинами и женщинами в зрелом возрасте. В выборке мужчин зрелого возраста доминирует уровень вербальной агрессии и уровень негативизма. В группе женщин зрелого возраста доминируют следующие формы проявления агрессии: уровень обиды и чувство вины.

Список литературы

1. *Антология гендерной теории* / А. Дворкин [и др.]; сост., коммент. Е. Гаповой, А. Усмановой. Минск: Пропилеи, 2000. 384 с.
2. *Богомолова С. Н.* О внутриличностных детерминантах криминальной агрессии // *Насилие, агрессия, жестокость*. М., 1990. С. 75–88.
3. *Братусь Б. С.* Нравственное сознание личности. М.: Знание, 1985. 64 с.
4. *Гомонов Н. Д.* Генезис и особенности криминальной агрессии женщин // *Вестник МГТУ*. 2006. Т. 9, № 1. С. 148–153.
5. *Ениколопов С. Н., Кузнецова Ю. М., Чудова Н. В.* Агрессия в обыденной жизни. М.: РОССПЭН, 2014. 493 с.
6. *Ильин Е. П.* Пол и гендер. СПб.: Питер, 2010. 688 с.
7. *Калистратова М. С.* Взаимосвязь открытого агрессивного поведения, особенностей самовосприятия и ценностных ориентаций [Электронный ресурс]. URL: <http://www.pomorsu.ru/ScientificLive/Library/Sbornic/Article73.htm> (дата обращения: 12.03.2019).
8. *Купер К.* Индивидуальные различия / пер. с англ. Т. М. Марютиной; под ред. И. В. Равич-Щербо. М.: Аспект Пресс, 2000. 527 с.
9. *Свенцицкий А. Л.* Краткий психологический словарь. М.: Проспект, 2011. 512 с.
10. *Курбатова Т. Н.* Структурный анализ агрессии // Б. Г. Ананьев и Ленинградская школа в развитии современной психологии. СПб., 1995. С. 27–28.
11. *Курбатова Т. Н., Муляр О. И.* Проективная методика исследования личности «Hand-test» (руководство по использованию): методическое руководство. СПб.: ИМАТОН, 2001. 64 с.
12. *Кэрролл Э., Изард К.* Психология эмоций. СПб., 2000. 464 с.
13. *Лоренц К.* Агрессия (так называемое «зло») = Das sogenannte Böse (Zur Naturgeschichte der Aggression) / пер. с нем. Г.Ф. Швейника. М.: Прогресс: Универс, 1994. 270 с.
14. *Мак-Кей М., Мак-Кей Ю., Роджерс Л.* Укрощение гнева / пер. С. Меленевская, Д. Викторова, А. Голубев. СПб., 1997. 352 с.

15. *Платонов К. К.* Краткий словарь системы психологических понятий. М., 1984.
16. *Психологические тесты*: в 2 т. / под ред. А. А. Карелина. М., 2001. Т. 2.
17. *Психология человека: от рождения до смерти* / под ред. А. А. Реана. СПб.: ПРАЙМ-ЕВРОЗНАК, 2002. 656 с.
18. *Реан А. А.* Агрессия и агрессивность личности // Психологический журнал. 1996. Т. 17, № 5. С. 3.
19. *Скотт С.* Агрессивное поведение [Электронный ресурс]. URL: <http://www/osp/unibel/by/obzor/1998/1/6-1.htm> (дата обращения: 12.03.2019).
20. *Толстых Н. Н.* Социальная ситуация развития и проблема возраста // Формирование личности в онтогенезе / под ред. И. В. Дубровиной. М., 1992. С. 43–50.
21. *Шамшикова О. А., Белашина Т. В.* Особенности проявления агрессии и гнева в юношеском возрасте (на материале выборки студентов-психологов и курсантов военного вуза) // Сибирский педагогический журнал. 2016. № 6. С. 106–111.
22. *Shamshikova O. A., Ermolova E. O., Belashina T. V.* Expression of individual psychological personality traits depending on the level of anger repression (a case study of a sample group of law enforcement officers) // Third International Conference on Humanity and Social Science (ICHSS2017) conference proceedings. 2017. P. 188–192.

