

УДК 94(47)

Зверев Владимир Александрович

(доктор исторических наук, профессор кафедры отечественной и всеобщей истории, Новосибирский государственный педагогический университет; главный научный сотрудник, Институт истории Сибирского отделения РАН, Новосибирск)

Романович Екатерина Сергеевна

(магистрант Института истории, социального и гуманитарного образования, Новосибирский государственный педагогический университет)

КОГДА ЗВЕЗДА ВСХОДИЛА НАД ОБЬЮ: РАЗВИТИЕ СЕЛА ОРДЫНСКОГО В 1850–1920-е ГОДЫ

В статье раскрываются важные демографические, экономические и инфраструктурные аспекты развития в 1850–1920-х гг. с. Ордынского (Ординского), центра одноименной волости Барнаульского округа (уезда) Томской губернии. Ныне этот населенный пункт является поселком городского типа, административным центром Ордынского района Новосибирской области. Прослеживается историческая динамика численности и полового состава населения, количества и людности домохозяйств, обеспеченности крестьян надельной землей, поселенческой инфраструктуры. В качестве основного исторического источника используется комплекс «Списков населенных мест Томской губернии» за 1859, 1878, 1885, 1893, 1899, 1904, 1911 гг. и «Список населенных мест Сибирского края» за 1926 г.

Ключевые слова: локальная история, сибирская деревня, историческая динамика, сельское поселение, село Ордынское, «Списки населенных мест».

Vladimir A. Zverev

(Doctor of Historical Sciences, Professor of Russian and World History, Novosibirsk State Pedagogical University; Chief Researcher, Institute of History of the Siberian Branch of RAS, Novosibirsk)

Yekaterina S. Romanovich

(Undergraduate Student of Department of Russian and World History, Novosibirsk State Pedagogical University)

WHEN THE STAR APPEARED ABOVE THE OB': THE DEVELOPMENT THE VILLAGE ORDYNSKOYE IN 1850–1920

The article reveals the important demographic, economic and infrastructural aspects of development in 1850–1920-ies village Ordynskoye (Ordinskoye), the center of the homonymous parish

the Barnaul district (county) of Tomsk province. Now this locality is the village of urban-type settlement and the administrative center of the Ordynskiy district of the Novosibirsk Region. Traces the historical population dynamics and sex composition of the population, number of households, population size and availability of the peasants allotment land, settlement infrastructure. As a primary historical source is set to “Lists of the Tomsk Province settlements” for 1859, 1878, 1885, 1893, 1899, 1904, 1911 and “List of Siberian Krai settlements” for 1926.

Keywords: local history, Siberian village, historical dynamics, rural settlement, the village Ordynskoye, “Lists of settlements”.

В справочных изданиях говорится, что Ордынское (распространенный вариант названия – Ордынск, в разговорной речи также – Ордынка) – поселок городского типа, административный центр Ордынского района Новосибирской области. Поселок расположен на берегу Новосибирского водохранилища в 103 км к югу от Новосибирска (рис. 1). Его название происходит от наименования реки, в устье которой он стоит. Впервые в истории Ордынское упоминается в 1721 г. в трудах ученого и путешественника Д. Г. Мессершмидта [4].

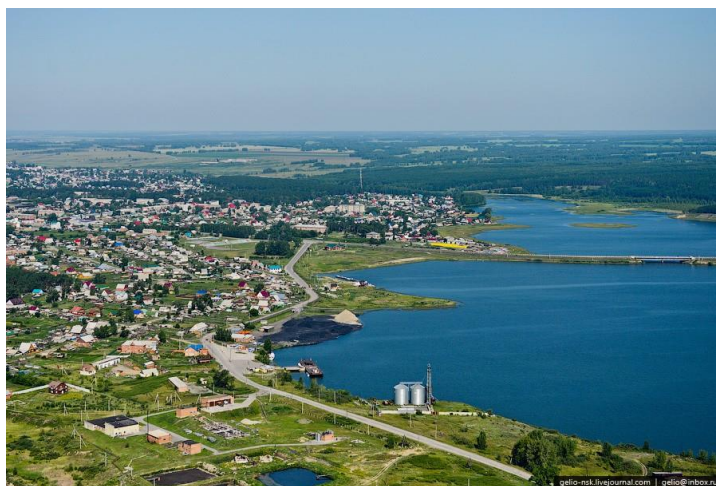


Рис. 1. Рабочий поселок Ордынское. Современный вид

Некоторые аспекты предыстории и ранней истории Ордынска нашли отражение в трудах археологов М. П. Грязнова и Т. Н. Троицкой, историков Н. А. Миненко и Т. С. Мамсик. Ордынский историк-краевед О. М. Лыков в своих книгах стремится последовательно изложить историю этого поселения и других населенных пунктов нынешнего Ордынского района, при этом акцентируя значение советского периода в истории своей малой родины [7; 8]. Однако в истории Ордынского еще осталось немало слабоизученных вопросов, в первую очередь относящихся к периоду второй половины XIX – начала XX в., частично это объясняется неполнотой использования наличной источниковедческой базы.

Цель нашей работы заключается в том, чтобы проследить развитие Ордынска как раз во второй половине XIX – первой трети XX столетия. Для того, чтобы разобраться в поставленном вопросе, мы используем следующие источники: «Списки населенных мест Томской губернии» за 1859, 1893, 1899 и 1911 гг., составленные Томским губернским статистическим комитетом и изданные отдельными книгами, сходные по содержанию списки, включенные в качестве приложений в «Памятные книжки Томской губернии» за 1885 и 1904 гг., а также рукописный список 1878 г. Уже в советское время в процессе подготовки Всесоюзной переписи населения 1926 г. был составлен и издан «Список населенных мест Сибирского края». В этих источниках (далее – Списки) отражено географическое расположение всех населенных пунктов нашего края, в том числе села Ордынского, даны статистические выкладки о количестве населения и численности домохозяйств, наличии важнейших объектов поселенческой инфраструктуры и пр. Далее в тексте статьи, в таблицах и рисунках, если не указано иное, фигурирует информация, либо непосредственно почерпнутая из этих источников, либо рассчитанная на основе тех количественных данных, которые в них содержатся [10, с. 426–427; 12, с. 498–499; 13, с. 48; 14, с. 586–587; 15, с. 134–135; 16, с. 464–465; 17, с. 228–229; 18, с. 56]. В качестве дополнительной информации привлекаются и иные источники, имеющие обзорно-справочный или картографический характер.

Следует отметить, что в досоветский период в источниках чаще всего фигурирует непривычный для уха и глаза наших современников вариант наименования села – Ординское (через букву «и»). В течение второй половины XIX – начала XX в. Ордынск неизменно оставался волостным селом Барнаульского округа (с 1898 г. – уезда) Томской губернии, а в 1925 г. после серии административных преобразований вошел в качестве районного центра в состав Новосибирского округа Сибирского края. В 1954–1956 гг. в связи с постройкой Новосибирской ГЭС и перспективой затопления поймы Оби водохранилищем поселение перенесли на новое место. В 1962 г. село было преобразовано в рабочий поселок [4].

Справочные и картографические материалы дают нам возможность увидеть территориальные рамки Ординской волости во второй половине XIX – начале XX в. Она вся располагалась на левом берегу Оби, в 1882 г. в нее входило 45 населенных пунктов, распределенных между 22 сельскими обществами [2, с. 103]. Известно, что с мая 1882 г. волостным старшиной являлся неграмотный крестьянин с. Ордынского

Наум Михайлович Абрамов. Волостным же писарем был назначен томский мещанин Севастьян Прокофьевич Зенкин, до этого уже 10 лет работавший сельским писарем в Ордынской волости [2, с. 107].

В изученных нами досоветских Списках, начиная с 1899 г., фиксировалось расстояние от Ордынска до губернского центра г. Томска – 350 верст. Более регулярно указывается расстояние до окружного (уездного) г. Барнаула. Интересно, что это расстояние несколько раз менялось в диапазоне от 220 до 280 верст. Такие изменения происходили, скорее всего, из-за коррекций трассы гужевого тракта, но могли быть связаны и с недостаточной точностью измерения протяженности пути. Указываемое в Списках расстояние до места работы судебного следователя долгое время совпадало с расстоянием до Барнаула, следовательно, ближайшая камера следователя до начала XX в. располагалась именно в этом городе.

В селе Красный Яр, отстоящем на 22 версты от Ордынского, с конца XIX в. работало ближайшее к волостному центру почтово-телеграфное отделение, об этом свидетельствуют Списки за 1899 и 1904 гг. Но уже к 1911 г. в Ордынке появились собственные почтово-телеграфное отделение, почтовая и земская станция. Говоря о средствах связи и их функционировании, хотелось бы отметить, что в «Обзоре Томской губернии за 1914 г.» имеются упоминания об ордынских корреспондентах, приславших сведения о сельскохозяйственной жизни селения за прошедший и текущий год. В приведенном списке корреспондентов названы фамилии Я. Е. Дервягина, А. С. Климова, И. Ф. Касманова.

Ближайшее к Ордынску представительство мирового суда в досоветский период находилось в с. Крутиха (ныне это территория Алтайского края). Центр управления местным крестьянским населением долгое время базировался в Ордынке, но в конце XIX в. переносится в с. Берское (Бердское). На сегодняшний день Бердск – второй по величине и значению город Новосибирской области, наезженный путь от него до пос. Ордынского теперь другой, и он измеряется не в 90, а в 120 км.

Не менее любопытна связь и с другим крупным волостным центром изучаемого времени. Должностное лицо, возглавляющее полицейский стан, базировалось в 100 верстах в с. Камень (сейчас это г. Камень-на-Оби в Алтайском крае). По данным «Памятной книжки Томской губернии» на 1904 г., указанную должность занимал некий В. А. Зайков, не имеющий чина [10, с. 267]. Указанное в Списке за 1911 г. расстояние от Ордынского до ближайших мест работы мирового судьи и судебного следователя также совпадает с расстоянием до того же Камня. Из этого

следует, что в начале XX столетия перечисленные органы власти размещались именно в центре Каменской волости Барнаульского уезда.

Списки населенных мест содержат данные о важнейших поселенческих характеристиках – общей численности населения, его распределении на мужскую и женскую часть, а также о количестве домохозяйств (дворов) в Ордынском. Помещенная ниже таблица 1 отражает историческую динамику этих показателей на протяжении 67 лет между 1859 и 1926 гг. На основе вышеуказанных данных мы рассчитали и поместили в диаграммах на рисунках 2 и 3 также сведения о средней людности дворов и доле мужского населения в общей численности ордынцев.

Таблица 1

Развитие с. Ордынского во второй половине XIX – первой трети XX в.

| Год | Численность постоянного населения, человек | | | Кол-во дворов |
|------|--|--------|-------|---------------|
| | мужчин | женщин | всего | |
| 1859 | 218 | 289 | 507 | 84 |
| 1878 | 340 | 384 | 724 | 148 |
| 1885 | ... | ... | ... | 166 |
| 1893 | 791 | 796 | 1587 | 259 |
| 1899 | 1033 | 1068 | 2101 | 293 |
| 1904 | 940 | 1000 | 1940 | 350 |
| 1911 | 1163 | 1215 | 2378 | 294 |
| 1926 | 1891 | 2028 | 3919 | 853 |

Рассматривая таблицу 1, мы видим, что количество дворов в Ордынке на протяжении 1859–1904 гг. постоянно и почти неуклонно возрастало. Лишь на этапе 1904–1911 гг. произошел сбой: число домохозяйств сократилось на 56 единиц. Но на последующем этапе это сокращение с лихвой превысил новый и самый большой за весь изучаемый период прирост. За 67 лет с 1859 по 1926 г. количество домохозяйств в Ордынке увеличилась в 10,2 раза, в том числе за последние 15 лет – в 2,9 раза. Среднегодовые темпы роста количества дворов за весь изучаемый период равнялись 103,5 %.

Еще один столбец данных в таблице представляет динамику общей численности жителей. Хорошо видно, что количество ордынцев со временем быстро возрастало, и лишь однажды, в 1899–1904 гг., эта тенденция была нарушена временным спадом. За время, прошедшее с 1859 по 1926 г., количество жителей в населенном пункте увеличилось в 7,7 раза, в том числе за последние 15 лет – в 1,6 раза. Среднегодовые темпы роста численности населения составили 103,1 %. Оказывается, во второй половине XIX – первой трети XX в. рост численности жителей в Ордынке происходил немного медленнее, чем прирастало

количество домохозяйств. Феномен быстрого увеличения и численности жителей, и количества домохозяйств, несомненно, связан в данном случае с тем, что вторая половина XIX – начало XX в. – это время интенсивного аграрного переселенческого движения в Верхнее Приобье. Кроме того, на рубеже веков в нашем крае население быстро прирастало и естественным путем – за счет большого превышения количества родившихся младенцев над числом умиравших людей [3, с. 62–63]. Дополнительный фактор, который приводил к ускоренному увеличению количества домохозяйств – это семейные разделы в крестьянских дворах. Их интенсивность в начале XX столетия увеличивалась.

Сравнительная динамика тех двух показателей, о которых только что шла речь, влияла на трансформацию людности крестьянских дворов. Если количество домохозяйств росло быстрее численности населения, то следовало бы ожидать некоторого сокращения средней людности двора. Однако диаграмма на рисунке 2 не фиксирует такого феномена. Рассчитанное нами по данным Списков количество обитателей среднего ордынского домохозяйства со временем колебалось, но степенной тренд обнаруживает тенденцию к сохранению стабильности этого показателя. Этот тренд сформировался благодаря двум сильным всплескам людности, приходящимся на конец XIX в. и на период Столыпинской аграрной реформы, т. е. на этапы массового переселенческого движения в Верхнее Приобье. Дело в том, что аграрные мигранты, поселявшиеся в Ордынском, как и во множестве окрестных деревень, имели, как правило, более многочисленные семьи, чем крестьяне-старожилы. Кроме того, в первые годы своего пребывания на новом месте многие из новоселов, не имея возможности завести самостоятельное хозяйство, приселялись во дворы к зажиточным «чалдонам». Увеличение доли переселенческих семей в общей массе деревенских дворов приводило и к росту средней людности двора (домохозяйства).

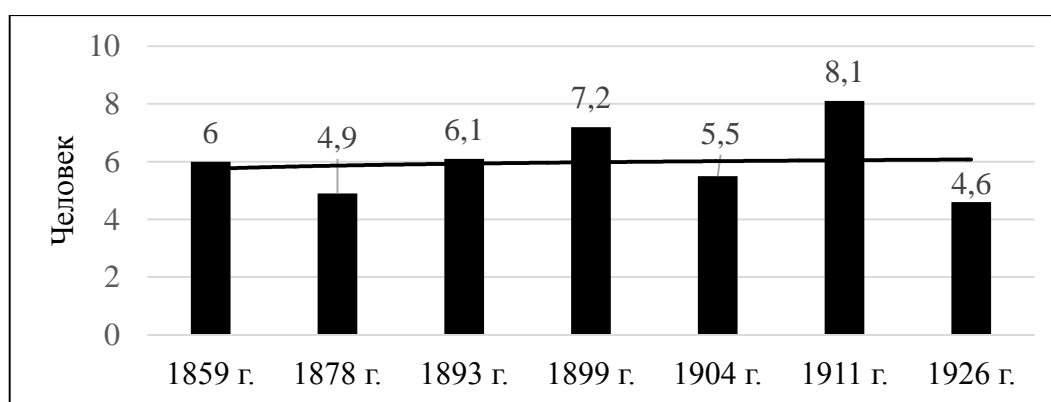


Рис. 2. Динамика средней людности домохозяйства в с. Ордынском

Закономерно, что в промежутках между волнами массовых миграций людность дворов сокращалась, а самый низкий показатель приходится на 1926 г. В начальный период модернизации традиционного общества такое сокращение является закономерным, поскольку не только городские, но и большие сельские семьи чаще, чем раньше, разделяются, упрощают свой состав одновременно с перестройкой системы внутрисемейных отношений (от патриархической семьи к эгалитарной).

Теперь выясним, как со временем менялось количественное соотношение мужской и женской частей населения в Ордынском. Столбчатая диаграмма на рисунке 3, построенная по данным, рассчитанным на основе сведений «Списков населенных мест», наглядно демонстрирует, что на протяжении всего изучаемого периода женщины численно преобладали над мужчинами, хотя большого разрыва в соотношении полов не наблюдалось. Со временем доля мужчин повышалась, о чем свидетельствует линия степенного тренда, и это повышение наверняка было связано с тем же переселенческим движением: семьи аграрных мигрантов и новоселов в среднем содержали больше мужчин, чем старожильческие ячейки.

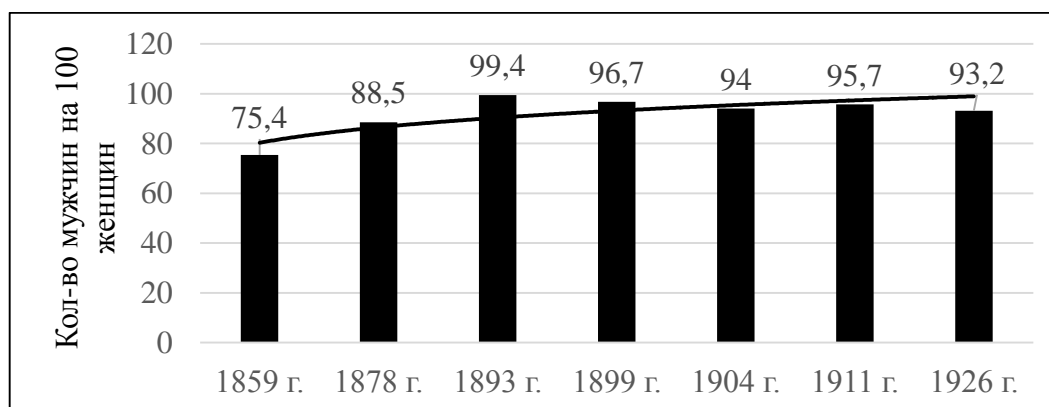


Рис. 3. Изменение соотношения численности мужского и женского населения в с. Ордынском

Для крестьянского населения Ордынки, как и любого сельского поселения, огромное значение всегда имели размеры того земельного надела, который находился во владении его жителей и мог быть вовлечен ими в сельскохозяйственный оборот. Обследование Алтайского горного округа, проведенное в 1882 г. чиновничьей комиссией из столицы, показало, что крестьяне Ординской волости могли радоваться изобилию «удобной», т. е. пригодной для хлебопашества или сенокосения земли в своем захватном владении. В среднем на одну ревизскую душу прихо-

дилось по 52,5 десятины; на наличную мужскую душу – по 36,5; на наличного работника (мужчину трудоспособного возраста) – по 71,3 десятины. Однако посевами было занято всего 8,1 % этой площади. Засевалось в среднем по 3 десятины пашни на наличную душу и по 6,8 – на наличного работника. Остальная земля была частично занята выгонами, лугами, лесами, сенокосами, «а в большинстве лежала впусе за недостатком рабочей силы», – констатировали члены комиссии [2, с. 104–105].

К концу XIX в. в связи с быстрым увеличением численности крестьянского населения земельному изобилию пришел конец. «Списки населенных мест» содержат данные о площади земельного надела объединенного общества с. Ордынского и д. Вагайцевой на четырех временных срезах – в 1893, 1899, 1904 и 1911 гг. По официальным нормам досоветского времени вполне достаточной площадью на одну «земельную», т. е. мужскую, душу считались 15 десятин полевого надела и 3 десятины леса. Но к началу XX в. ордынские и вагайцевские крестьяне могли располагать только почти вдвое меньшей площадью (рис. 4). В ходе землеустроительной кампании, которая проводилась администрацией Алтайского горного округа на рубеже веков, земельный надел ордынцев увеличился с 11,6 тыс. до 20 тыс. десятин, но в подушесвом пересчете к началу Первой мировой войны так и не достиг предполагаемой нормы.

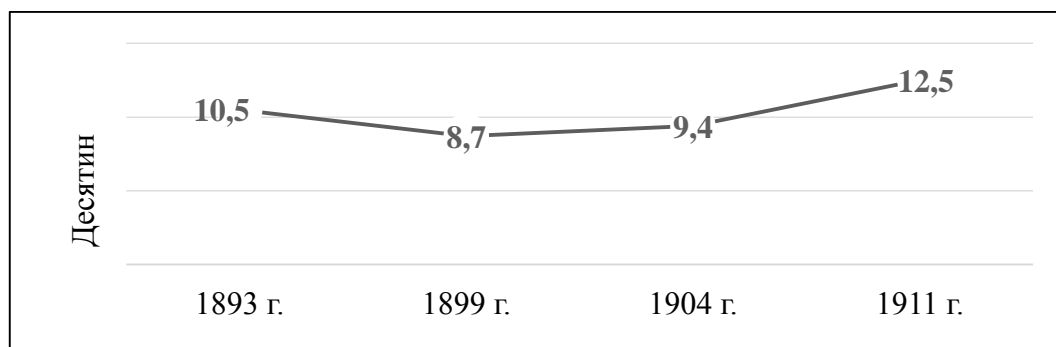


Рис. 4. Динамика площади душевого земельного надела в Ордынском сельском обществе

Еще одно динамичное явление, которое фиксируется в Списках – появление в Ордынском, как и в иные крупных сельских поселениях, людей, не связанных непосредственно с сельскохозяйственным производством, – торговцев, ремесленников, служащих, священнослужителей, представителей сельской интеллигенции и пр. Наличие в Ордынке «некрестьянских» дворов отмечается уже в конце XIX в.: в 1893 г. их было 6, в 1899 г. стало уже 19, или 6,5 % от общего количества.

Обратимся теперь к рассмотрению динамики поселенческой инфраструктуры в интересующем нас поселении. Данные, имеющиеся на сей счет в «Списках населенных мест», сведены нами в таблице 2.

Таблица 2

**Динамика поселенческой инфраструктуры с. Ордынского
во второй половине XIX – первой трети XX в.**

| Год | Элементы сельской инфраструктуры, зафиксированные в «Списках населенных мест» |
|------|---|
| 1859 | Церковь православная |
| 1878 | Церковь, училище, волостное правление, хлебозапасный магазин, две лавки, два питейных дома |
| 1893 | Церковь во имя святителя Николая, Дмитриевская ярмарка с 26 октября по 1 ноября, Троицкий торжок, кожевенный завод, пристань в двух верстах от села, общественный хлебозапасный магазин, питейный магазин, питейное заведение |
| 1899 | Церковь, сельское училище, двухклассная церковная школа, дом для приема больных, волостное правление, Дмитриевская ярмарка, Троицкий торжок, кожевенный завод, пароходная пристань, общественный хлебозапасный магазин, общественное питейное заведение, оптовый винный склад |
| 1904 | Два церковноприходских училища: одноклассное и двухклассное. Церковь, дом для приема больных, волостное правление, Дмитриевская ярмарка, Троицкий торжок, кожевенный завод, пароходная пристань, общественный хлебозапасный магазин, общественное питейное заведение, оптовый винный склад |
| 1911 | Две православных церкви, три училища, приемный покой, почтово-телеграфное отделение, почтовая и земская станции, волостное правление, Дмитриевская ярмарка, Троицкая ярмарка, винная лавка, две пивных лавки, четыре мануфактурные и мелочные лавки, аптекарский магазин, два кожевенных завода, пароходная пристань, общественный хлебозапасный магазин, общественное питейное заведение |
| 1926 | Сельсовет, райисполком, почтово-телеграфное отделение, школа 1-й ступени, семилетняя школа, библиотека, изба-читальня, районная больница, агрономический и ветеринарный пункты, лавка кооперативного потребительского общества, кредитное товарищество, маслозавод, ссудо-сберегательная касса |

Уже в Списке за 1859 г. сообщается о наличии в селе православной церкви. Согласно записей в сохранившейся церковной метрической книге, в 1857 г. настоятелем храма был священник Иоанн Минералов. Затем этот пост занял священник Петр Велепугин [11]. К сожалению, в 1865 г. церковь сгорела, но на ее месте около 1883 г. возвели новый храм. Строительство в большом селе еще одной церкви осуществилось в начале XX в., поэтому в Списке за 1911 г. отмечается наличие двух православных церквей в Ордынском.

Церковь в досоветский период вела активную образовательную деятельность. В связи с этим понятно появление в Ордынске школ церковного ведомства. Из губернской «Памятной книжки» 1904 г. известен заведующий второклассной школой священнослужитель Г. В. Дагаев. Упоминаются и некоторые его ученики, например, С. А. Елезаров, А. С. Лукин, Н. И. Воскресенский [10, с. 271].

Помимо церковноприходских школ, строились и сельские волостные училища. Существование первого из них отмечено в Ордынском уже в 1870-е гг. Учителем в школе с 1880 г. работала Мария Осиповна Борейш, окончившая Томскую женскую гимназию. В 1882 г. в училище состояло 23 мальчика, причем только один из них ходил в школу добровольно, остальных отрядили в директивном порядке – по одному из каждых 22 сельских обществ, составлявших волость. Столичные чиновники-ревизоры, посетившие Ординскую волость в 1882 г., поделились таким наблюдением: «Отношение населения к школе равнодушное; сочувствие к грамотности между крестьянами не заметно» [2, с.108]. Однако же к концу десятилетия училось уже около 40 человек, при сроке обучения в три года [4]. В Списке за 1911 г. появляется еще одно училище. Скорее всего, это открывшаяся в селе в 1907 г. учительская школа, готовившая педагогов в течение двух лет [4]. Одним из ее выпускников являлся зажиточный крестьянин Л. И. Безуглов, 1893 г. рождения, которого в 1937 г. репрессируют из-за службы в армии А. В. Колчака в годы Гражданской войны [5, с. 56].

Образовательная инфраструктура в селе динамично развивалась после окончания Гражданской войны: к 1926 г. появились школа-семилетка, библиотека и изба-читальня. Некоторые представители подрастающего поколения ордынцев теперь стремились получить и высшее образование. Таковым стал, например, Алексей Васильевич Смольников (1899 г. рождения), являвшийся в 1921 г. студентом медицинского факультета Томского университета. Об этом нам стало известно из Книги памяти репрессированных жителей Томской области [1, с. 102].

Наряду с образованием развивалась и медицина, хоть и не так динамично. Самое раннее упоминание в Списках о наличии в селе лечебного пункта относится к 1899 г., хотя на интернет-сайте Ордынской центральной районной больницы появление первого медицинского учреждения в районе относят к 1901 г. [6] На волостном земском собрании в 1917 г. ордынцы приняли решение открыть в селе фельдшерский пункт, уже в 1920 г. он был реорганизован в больницу, а в 1926 г. больница приобрела статус районной. Любопытны сведения о том, что больные в 1920-х гг. редко обращались за помощью к врачам – всего по два – три человека

в день [6]. Дело в том, что большинство крестьян долго сохраняло приверженность традиции, предполагавшей лечение народно-медицинскими средствами, обращение в случае нужды не к врачам, а к деревенским лекарям. Одним из негативных последствий такой практики являлась высокая младенческая и детская смертность. Однако потребности времени брали свое, и еще одним нововведением в начале XX в. в жизни ордынцев стало открытие аптекарского магазина, а затем и ветеринарного пункта.

Говоря о развитии хозяйственной жизни ордынцев, в большинстве своем потомственных крестьян-хлебопашцев, необходимо отметить, что с 1870-х гг. Списки постоянно фиксируют наличие в селе хлебозапасного магазина. Это специальный амбар для хранения общинного зерна на случай неурожая или каких-либо бедствий, но не исключалась и возможность торговли излишками продовольственных и семенных запасов. На протяжении почти всего рассматриваемого периода в селе существовали и специальные торговые заведения, со временем их количество увеличивалось. С 1890-х гг. в Ордынском проходили две ежегодные ярмарки: Дмитриевская с 26 октября по 1 ноября и Троицкая по весне, выросшая из небольшого торжка. В 1920-х гг. в центре села располагались большой магазин и склад крупного купца Сурикова. По окраинам размещались небольшие лавки купцов Горюнова, Шаньгиной и др. [9]

Развивались транспортное сообщение и промышленное производство в селе. Оно стояло на гужевой и скотогонной дороге. В Списке 1893 г. впервые отмечается, что в двух верстах на Оби находится пристань, далее она квалифицируется как «пароходная пристань». С начала 1890-х гг. в окрестностях Ордынска работал кожевенный завод, потом открылся еще один, в 1920-х гг. появился маслодельный завод. Все эти факты говорят о том, что со временем формировалась и совершенствовалась предпринимательская активность сельчан. Чтобы эту активность поддерживать, в годы нэпа в селе были созданы кредитное товарищество, потребительский кооператив и ссудо-сберегательная касса.

Некоторые другие элементы развивающейся хозяйственной инфраструктуры Ордынского (мельницы, ремонтная мастерская), как и окрестных приобских селений, обозначены на карте 1920 г. (рис. 4).



Рис. 4. Село Ордынское и часть территории современного Ордынского района на сельскохозяйственной карте Новониколаевского уезда Томской губернии 1920 г.

Таким образом, в течение 67 лет в период между 10-й, последней ревизской переписью населения России 1857–1859 гг. и Первой Всесоюзной переписью населения 1926 г. село Ордынское переживало процесс заметной трансформации своих демографических, социально-экономических и инфраструктурно-поселенческих характеристик. Быстро увеличивались численность населения и количество домохозяйств, главным образом за счет массового переселенческого движения в наш край. Признаки оптимизации имела динамика людности дворов и полового состава населения, богаче становилась инфраструктурная основа образовательной, духовной, медицинской, сельскохозяйственной, транспортной и промышленной практики крестьянского населения. Прогрессивная направленность описанных нами изменений обеспечивалась усилиями государственных органов власти, крестьянского самоуправления, передовой общественности, в том числе представителей «некрестьянского» населения села, которого со временем становилось всё больше.

Список литературы

1. Боль людская: книга памяти репрессированных томичей / сост. В. Н. Уйманов. Томск: Изд-во ТГУ, 1991. Т. 5. 384 с.
2. Ваганов Н. А. Хозяйственно-статистическое описание крестьянских волостей Алтайского округа: отчет. СПб.: [б. и.], 1886. 527 с.

3. Демографическая история Западной Сибири (конец XIX – XX в.) / отв. ред. В. А. Исупов. Новосибирск: Ин-т истории СО РАН, 2018. 350 с.
4. История поселка [Электронный ресурс] // Администрация р. п. Ордынское. URL: <http://www.adm-ordynsk.ru/index.php/onas> (дата обращения: 20.02.2019).
5. Книга памяти жертв политических репрессий Красноярского края. Красноярск: ПИК «Офсет», 2011. Ч. 10. 496 с.
6. Краткая история Ордынской ЦРБ [Электронный ресурс] // Ордынская центральная районная больница. URL: <http://ordcrb.mznso.ru/> (дата обращения: 20.02.2019).
7. *Лыков О. М.* Звезда над Обью. Новосибирск: Кн. изд-во, 2006. 380 с.
8. *Лыков О. М.* Ордынская хроника с древнейших времен до наших дней. Новосибирск: Кн. изд-во, 2007. Кн. 1. 456 с.
9. О районе [Электронный ресурс] // Ордынский район Новосибирской области. URL: <https://ordynsk.nso.ru/about/Pages/o-rayone.aspx> (дата обращения: 20.02.2019).
10. Перечень всех населенных мест губернии [в 1904 г.] // Памятная книжка Томской губернии на 1904 г. Томск: Губ. стат. ком., 1904. Ч. 2. С. 1–689.
11. Приход во имя Свяителя Николая (по материалам летописи прихода) [Электронный ресурс] // Православие и образование. URL: <http://www.orthedu.ru/nskeparh/eparhia/obl-okrug/ordinskoe.htm> (дата обращения: 20.02.2019).
12. Список населенных мест Сибирского края [за 1926 г.] Новосибирск: Стат. ком. Сибкрайисполкома, 1928. Т. 1. 526 с.
13. Список населенных мест Томской губернии [1885 г.] // Памятная книжка Томской губернии 1885 г. Томск: Губ. стат. ком., 1885. Прил. С. 1–94.
14. Список населенных мест Томской губернии [1878 г.] [Рукопись]. [Томск: Губ. стат. ком., 1882. 1032 с.].
15. Список населенных мест Томской губернии за 1893 г. Томск: [Губ. стат. ком.], 1893. 381 с.
16. Список населенных мест Томской губернии на 1899 г. Томск: [Губ. стат. ком.], 1899. 782 с.
17. Список населенных мест Томской губернии на 1911 г. Томск: Губ. стат. ком., 1911. 576 с.
18. Томская губерния: список населенных мест по сведениям 1859 г. СПб.: ЦСК МВД, 1868. СХХIV, 148 с.