

УДК 738

**Т. Н. Троицкая**

*Новосибирский государственный педагогический университет,  
г. Новосибирск*

## **К ВОПРОСУ О МЕЛКОЙ ГЛИНЯНОЙ ПЛАСТИКЕ**

Данная статья посвящена анализу археологических находок в лесостепной полосе Евразии в эпоху поздней бронзы и переходного от поздней бронзы к железу времени на территории Обь-Иртышья, представленных мелкой пластикой в виде зооморфных и антропоморфных изображений и моделей отдельных предметов.

*Ключевые слова:* археология, эпоха поздней бронзы, Евразия, изобразительное искусство, мелкая пластика, искусство.

Отдельные звенья изобразительного искусства зачастую не имеют планомерного поступательного развития и могут исчезнуть после своей вспышки. Одним из примеров этому является развитие мелкой глиняной пластики, которое прослеживается на достаточно широкой лесостепной полосе Евразии в эпоху поздней бронзы и переходного от поздней бронзы к железу времени.

Мелкая пластика этого периода на территории Обь-Иртышья представлена зооморфными и антропоморфными изображениями и моделями отдельных предметов. Изображения вылеплены из глины и обожжены (лишь один предмет сделан из камня). Подавляющее большинство находок были обнаружены компактными группами или недалеко друг от друга, чаще всего в жилищных очагах или возле них. Все они опубликованы в различных работах. Единой обзорной работы о них пока нет. В данной статье будет дана краткая обзорная характеристика всего известного нам материала, происходящего из Обь-Иртышского междуречья.

Рассмотрим вначале находки, относящиеся к ирменской культуре (самое начало I тыс. до н. э.). Изделия мелкой пластики встречены на следующих памятниках этой культуры: городище Абрашино-1, ирменский слой на поселенческом комплексе Омь-1, поселения Ирмень-1 и Быстровка-4. Остановимся на каждом из этих памятников.

**Абрашино-1.** Городище, раскопки произведены В. И. Соболевым в 1974 г. Изделия мелкой пластики, найденные здесь, неоднократно издавались в работах ряда авторов [6, с. 105–108, рис. 1; 2, с. 63, рис. 63, 64; 3, с. 32, рис. 6, 1-6] и в книге «Новосибирская археологическая экспедиция» [8, рис. 14]. Эти изделия представлены шестью округлыми в разрезе однотипными удлинёнными зооморфными фигурками (рис. 1, 1–3). Они изображены распластанными, лежащими, видимо, на спине. Вдоль туловища (живота) пяти изделий нанесен продольный желобок. Животное имеет короткий, широкий хвост и четыре короткие конечности. В четырех случаях на голову изображения нанесена небольшая ямка, обозначающая, видимо, рот, а в одном случае вместо ямки дана удлинённая морда. Как видно из указанной выше статьи В. И. Молодина, И. В. Октябрьской и М. А. Чемякиной, перечисленные изображения отражают идеи, связанные с медведем.

Аналогичное зооморфное изображение, но без вертикального желобка-разреза найдено М. П. Грязновым при раскопках поселения Ирмень-1, давшего название данной культуре эпохе поздней бронзы. Впервые это изделие было опубликовано А. В. Матвеевым [1, с. 167, рис. 13, 11].

**Поселенческий комплекс Омь-1,** раскопки М. А. Чемякиной. В очажной яме одного из жилищ встречено скопление из восьми изделий мелкой пластики. Все они изданы [3, с. 31, рис. 5, 7; 7]. Это семь распластанных антропоморфных (антропозооморфных?) фигур и одно изображение зверя, скорее всего, медведя, стоящего на четырех лапах. Приводим их на рис. 1 4, 5.

В ирменском поселении **Быстровка-4** (раскопки А. В. Матвеева) найдено небольшое и не совсем понятное изделие мелкой пластики в виде округлой площадки, стоящей на пяти удлинённых подставках-ногах [1, с. 172, рис. 18 12]. А. В. Матвеев находит лишь одно объяснение этому предмету. По его мнению, это изображение коровьего вымени.

Следующая группа изделий, относится к переходному времени от эпохи бронзы к железу (VIII–VI вв. до н. э.). Это памятники **Завьялово-5** и **Чича-1**.

Наибольшее число предметов мелкой пластики обнаружено на городище Чича-1, самом крупном городище этого периода в Барабинской лесостепи, раскопки его проводились в 1979 г. В. И. Молодиным и в 2001–2003 гг. совместной российско-германской экспедицией

(рис. 1, 6, 7). Здесь было найдено 27 целых фигурок и более 30 их обломков. Это антропоморфные изображения с мужскими и женскими половыми признаками и без них и зооморфные фигурки, большая часть которых изображает медведей, а две фигурки – бобров [5, с. 283]. Кроме этого, известны целые и обломанные глиняные модели в виде полумесяца, аналогичные тому изображению из Завьялово-5, которое можно считать «хлебцем» [4, рис. 21, 12–15].

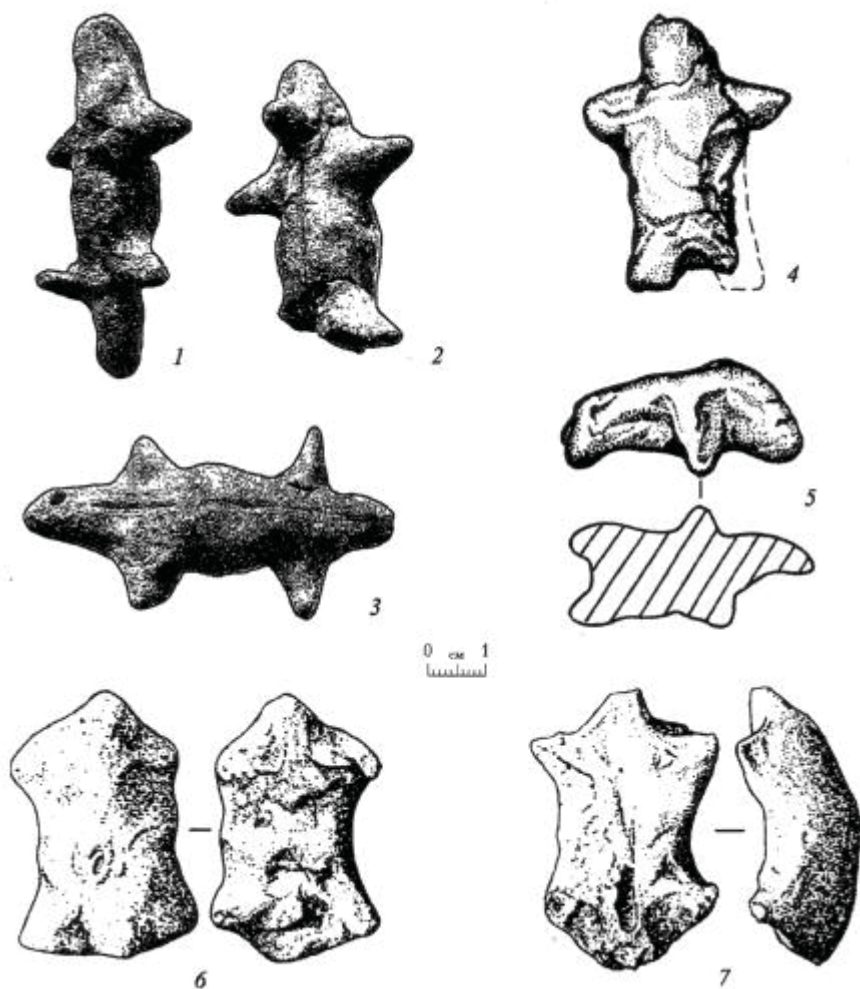


Рис. 1. Глиняная пластика:  
1–3 – Абрашино-1; 4, 5 – Омь-1; 6, 7 – Чича-1

**Завьялово-5.** В 1974 г. в результате охранных работ В. С. Елагина по зачистке осыпающегося берега памятника были обнаружены три изделия мелкой пластики (рис. 2, 1–3). Глиняное зооморфное изображение трудно связать с конкретным животным. Зверь стоит на четырех коротких ногах. Небольшая часть его – хвост – отломана, вверх поднимается длинная шея с маленькой головой. Аналогии изображениям животных с длинной шеей (или хвостом?) в Обь-Иртышском междуречье нам неизвестны. Как нам кажется, фигурка изображала пушного зверя типа выдры или соболя. Интересны изображения предметов. Одно из них – изготовленная из песчаника модель каменного грузила с намеченным сквозным отверстием. Каменные грузила таких же форм, но крупных размеров, встречены на городище Завьялово-5 в достаточно большом количестве. Третья фигурка, вылепленная из глины, как нам кажется, изображает лепешку типа хлеба. Все три изображения фигурок опубликованы [9].

Таков краткий обзор глиняной пластики лесостепной полосы Обь-Иртышского междуречья. Подобные изделия, выполненные в одном стиле, известны и за пределами этой территории. В настоящее время аналогичные предметы мелкой глиняной пластики известны и в лесостепной Скифии. Б. А. Шрамко опубликовал ряд предметов глиняной пластики, полученных в результате раскопок Бельского городища VII–III вв. до н. э. [10, с. 35–50]. Здесь около глиняных жертвенников были обнаружены глиняные антропоморфные и зооморфные изображения, а также глиняные модели ряда предметов: ложка, миниатюрные сосудики, округлые лепешки «хлебцы», ярмо и рало. Как указывает В. И. Молодин, «... изготовление на поселениях Западной Сибири культовой глиняной пластики следует рассматривать в контексте эпохальных поселенческих традиций, свойственных населению лесостепной зоны Евразии» [5, с. 283].

Необходимо отметить, что перечисленная мелкая глиняная пластика, выполненная в едином стиле, была характерна для эпохи поздней бронзы и переходного от бронзы к железу времени. В эпоху раннего железа она исчезает. На смену весьма специфическому и в значительной степени условному искусству, которое нашло свое отражение в перечисленном материале, пришел новый изобразительный стиль скифо-сибирской общности с его весьма реалистическим искусством, когда уже не надо гадать, кого изображает тот или иной предмет. Этот стиль был

распространен на широкой степной и лесостепной полосе от Дуная до Ордоса в Монголии. Образование скифо-сибирской общности является одним из отражений тех колоссальных изменений, которые произошли в первые века I тыс. до н.э. Это новшества в области экономики (появление железных орудий, кочевого скотоводства в степи и отгонного в лесостепных районах) и вызванные этим изменения социальных отношений и мировоззрения людей. В Обь-Иртышском междуречье, как и в остальной части лесостепи Западной Сибири, появляются изделия, выполненные в скифо-сибирском зверином стиле (рис. 2, 4).

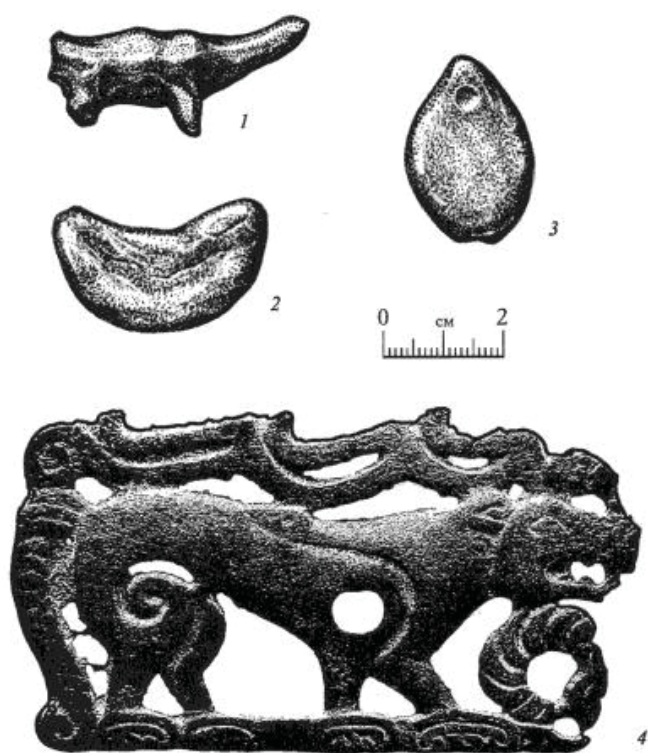


Рис. 2. Мелкая пластика:

1–3 – Завьялово-5; 4 – Н. Шарап (1, 2– глина; 3 – камень; 4 – бронза)

Все сказанное выше является еще одним подтверждением того, что со значительным изменением условий жизни общества происходят и определенные изменения в его мировоззрении, в том числе и в изобразительном искусстве.

### Список литературы

1. Матвеев А. В. Ирменская культура в лесостепном Приобье. – Новосибирск: Изд-во Новосиб. гос. ун-та, 1993.
2. Молодин В. И. Древнее искусство Западной Сибири (Обь-Иртышская лесостепь). – Новосибирск: Наука, 1992.
3. Молодин В. И., Октябрьская И. В., Чемякина М. А. Образ медведя в пластике западносибирских аборигенов эпохи неолита и бронзы // Медведь в древних и современных культурах Сибири. – Новосибирск: Изд-во Ин-та археологии и этнографии, 2000. – С. 23–36.
4. Молодин В. И., Парцингер Г., Гаркуша Ю. И., Шнеевайсс Й. и др. Чича – городище переходного от бронзы к железу времени в Барабинской лесостепи. – Новосибирск: Изд-во Ин-та археологии и этнографии, 2001. – Т. 1.
5. Молодин В. И., Парцингер Г., Гаркуша Ю. И., Шнеевайсс И. и др. Чича – городище переходного от бронзы к железу времени в Барабинской лесостепи. – Новосибирск: Изд-во Ин-та археологии и этнографии, 2004. – Т. 2.
6. Молодин В. И., Соболев В. И. Предметы мелкой пластики с Абрашинского городища // Пластика и рисунки древних культур. – Новосибирск: Наука, 1983. – С. 105–108.
7. Мыльникова Л. Н., Чемякина М. А. Традиции и новации в гончарстве древних племен Барабы (по материалам поселенческого комплекса Омь-1). – Новосибирск: Изд-во ИАЭТ СО РАН, 2002.
8. Новосибирская археологическая экспедиция (1957–1995): [летопись]. – Новосибирск: Изд-во Ин-та археологии и этнографии, 2010.
9. Троицкая Т. Н., Ермакова Н. В. Мелкая пластика с городища Завьялово–5 // Археолого-этнографические исследования Северной Евразии: от артефактов к прочтению прошлого. – Томск: Аграф-Пресс, 2012. – С. 246–247.
10. Шрамко Б. А. Глиняные скульптуры лесостепной Скифии // Российская археология. – 1999. – № 3. – С. 35–49.