

РАЗДЕЛ I. ТЕОРИЯ КУЛЬТУРЫ

PART I. THEORY OF CULTURE

Культурно-антропологические исследования. 2024. № 1

Culture and anthropology research journal. 2024. № 1

Научная статья

УДК 903.21

Археологические признаки буддизма как культурно-религиозной традиции в древней и средневековой торевтике юга Западной Сибири

Бородовский Андрей Павлович^{1,2}

¹Институт археологии и этнографии Сибирского отделения Российской академии наук, Новосибирск, Россия

²Новосибирский государственный педагогический университет, Новосибирск, Россия

Аннотация. Статья посвящена обобщению и анализу археологических источников, отражающих влияние культурной и религиозной буддийской традиции на территории юга Западной Сибири. Основным предметом изучения являются образцы торевтики широкого хронологического спектра от рубежа эр до эпохи средневековья. Такой широкий временной охват позволяет проследить не только динамику проникновения этой восточной традиции на сибирские территории, но и его постепенную внутреннюю и внешнюю трансформацию. Под внутренней трансформацией подразумевается развитие самой буддийской традиции, которая происходила с рубежа I в. до н. э. – II в. н. э., а затем появление ее различных толков, включая манихейство. Внешняя трансформация заключается не только в широком территориальном распространении внешних символов буддизма, но и их влиянии и адаптации в местных сибирских культурах. Признаки таких буддийских символов представлены в изображении причесок («кробилоса»), нимбов («мандорла»), налобных украшений («бинди»), декора в виде мотивов «пылающей жемчужины», «цветущей смоквы», «узла бесконечности».

Наряду с этим в рамках интерпретаций учитывается, что ранний период существования и распространения косвенного влияния буддизма протекал в формате активного взаимодействия с другими религиозными традициями – зороастризмом, митраизмом, христианством несторианского толка. Указанная особенность позволяет рассматривать все вышеперечисленные признаки в качестве косвенных и опосредованных при передаче буддийской религиозной традиции на территорию юга Западной Сибири. Необходимо также подчеркнуть, что в рамках общесибирского и дальневосточного регионов наблюдается явное территориальное своеобразие распространения элементов декора, связанных с буддийской традицией, обусловленных территориальными особенностями культурных связей.

Ключевые слова: артефакты; иконография; буддизм; манихейство; «пылающая жемчужина»; Южная Сибирь

Для цитирования: **Бородовский А. П.** Археологические признаки буддизма как культурно-религиозной традиции в древней и средневековой тореутике юга Западной Сибири // Культурно-антропологические исследования. – 2024. – № 1. – С. 8–24.

Scientific article

Archaeological signs of buddhism as a cultural and religious tradition in the ancient and medieval tureutics of the south of western Siberia

Andrew P. Borodovsky^{1,2}

¹Institute of Archeology and Ethnography, Siberian Branch of the Russian Academy of Sciences, Novosibirsk, Russia

²Novosibirsk State Pedagogical University, Novosibirsk, Russia

Abstract. The subject of the study is the study of elite crests as a means of broadcasting cultural communication in a variety of fields. Among them, ethnic interaction and clashes, trade ties, social hierarchy and the spread of epic plots. As samples of such combs, products were selected that correspond to a number of characteristics – imported origin, prestigious material, ritual use, visual expressiveness, connection with written tradition. The research sample included combs made of tusk, bone, wood (poplar, boxwood) and gold in a wide territorial and chronological context. Such spatial and temporal frameworks extended from the British Isles, the Middle East, the Northern Black Sea region, the north-west of Eastern Europe and the southern Urals, as well as from the Bronze Age, Early Iron and the Middle Ages. It is significant that the presented sample of crests shows a stable connection between ancient written traditions (Canaanite, Old Russian) and ritual practices. The raw material component of the studied ridges is no less significant. In particular, the most prestigious and valuable materials (ivory, gold, boxwood) were used for the manufacture of elite items. It should also be noted that cultural communications in elite combs were presented both directly and indirectly. An example of the first – direct communication are products made by foreign craftsmen. An example of the second, indirect communication, are items from local manufacturers, which reflected external cultural ties. In general, such a complex of qualitative and informative features is the basis for the active functioning of combs made of various materials in the communicative sphere of both the Ancient World and the Middle Ages.

Keywords: Elite objects; combs; antiquity; the Middle Ages; cultural interaction; communication

For citation: Borodovsky A. P. Archaeological signs of Buddhism as a Cultural and Religious Tradition in Ancient and Medieval Tureutics of the South of Western Siberia. *Culture and anthropology research journal*, 2024, no. 1, pp. 8–24.

Введение. Однозначные и категоричные интерпретации артефактов и особенностей их декоративного оформления как отражения определенной культовой, а тем более религиозной традиции всегда не только рискованны, но и, как правило, дискуссионны. Тем не менее это не означает, что такие попытки всегда обречены или не перспективны в рамках новых интерпретаций, поскольку расширение источниковой базы позволяет ставить все новые и новые вопросы принадлежности или соответствия определенных артефактов к той

или иной религиозной традиции. Основанием для этого является присутствие целого ряда символов на древней торевтике, обнаруженной на юге Западной Сибири, так или иначе соотносимых с буддийской религиозной традицией в широком контексте.

Материалы и методы. Наиболее ранние предметы, связанные с буддизмом, в Евразии локализуются на территории Афганистана, северной Индии (гандхарская скульптура) [1, с. 174, 189] и побережья Красного моря в Египте (Береника) в I–IV вв. н. э. (рис. 1).



Рис. 1. Мраморная миниатюрная скульптура Будды из г. Береника на побережье Красного моря в Египте (I–II вв. н. э.)

Специалисты отмечают существенную близость афгано-гандхардского варианта буддийской иконографии к античной (римской) изобразительной традиции, поскольку в результате тесной связи Индии с западными странами даже образ Будды приобрел ярко выраженный индоэллинистический характер [1, с. 173, 181].

В свою очередь, на территории северо-западного Китая влияние гандхарской традиции представлено в миниатюрной фигурке Будды (рис. 2) на кладбище Хондуюань в деревне Ченгрэн у г. Сяньян (провинция Шенси). Этот предмет относится к эпохе династии Восточная Хань (25–220 гг. н. э.).



Рис. 2. Бронзовая фигурка Будды из Хондуюань в деревне Ченгрэн у г. Сяньян (провинция Шенси) северо-западный Китай эпоха династии Восточная Хань (25–220 гг. н. э.).

В связи с этими находками начала I тыс. н. э. следует отметить, что отдельные элементы буддийской традиции – точка на лбу – представлены уже на лицах целого ряда персонажей бактрийской торевтики из Тилля-Тепе в северном Афганистане (рис. 3, 4).

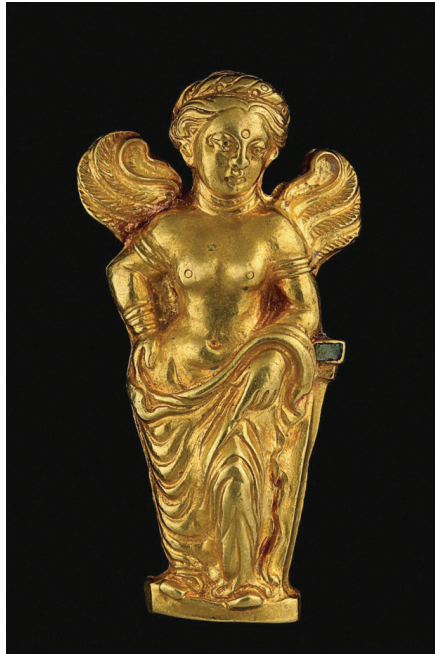


Рис. 3. Золотая бляшка с крылатой богиней из погребения 6 Тилля-Тепе (Афганистан), кушаны (I в. до н. э.)



Рис. 4. Золотое антропоморфное изображение на золотой подвеске с парными драконами из погребения 2 Тиля-Тепе (Афганистан), кушаны (I в. до н. э.)

Среди них антропоморфное изображение на золотых предметах с крылатой богиней из погребения 6 [2, р. 156, 99; р. 254] и подвеске с двумя драконами из погребения 2 [2, р. 98–105, 44–47; р. 231]. Изображение Будды с точкой на лбу представлены на росписях в Каратепе в Средней Азии [3, с. 410, табл. XXII, 4]. При этом следует подчеркнуть, что на начальном этапе распространения буддизма в Бактрии в I–IV н. э. бактрийские мастера, несмотря на следование буддийским канонам, привносили в эту устоявшуюся иконографию свои незначительные изменения, акцентируя внимание на отдельные элементы [4, с. 229]. Среди них было изображение нимба и точки на лбу. Наряду с этим необходимо подчеркнуть, что точка на лбу – «бинди», являясь одним из «опознавательных» признаков индуистской традиции, присутствует на ранних изображениях Будды в гандхарской традиции [1, с. 173, рис. 167, 168, с. 175, рис. 171, с. 178, рис. 177, с. 179, рис. 178].

Значительно севернее такой элемент (точка на лбу) присутствует на антропоморфной фигурке восточного происхождения на левом берегу р. Оби (рис. 4, 5) в пределах г. Новосибирска [5]. Этот изобразительный элемент коррелируется с целым рядом деталей верхней одежды индийского происхождения. Среди них: пояс «лунги» и фестоны на плечевой одежде [6, с. 33].

Таким образом, есть все основания предполагать, что на рубеже эр и начале I тыс. н. э. на территорию юга Западной Сибири стали проникать первые косвенные признаки буддийской религиозной традиции.

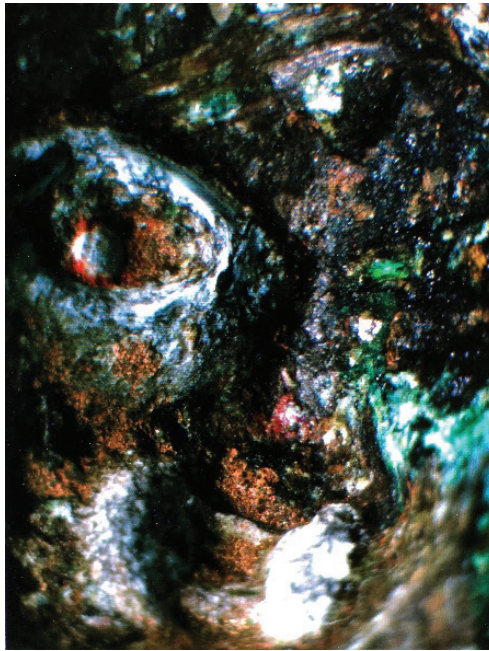


Рис. 5. Голова бронзовой фигурки из г. Новосибирска
в районе Старо-Кривошекова (рубеж эр)

Более массовый характер этот культурный процесс приобрел в конце I тыс. н. э. На территории Хакасии с середины VIII–X вв. н. э. следы манихейства представлены в эпиграфике, культовой атрибутике, торевтике и архитектурных сооружениях [7, с. 125, 146, 147]. Особое внимание следует обратить на поясные и уздечные бляшки с изображением пылающей жемчужины (рис. 6), найденных в Туве (Дагылганниг, Тора-Тал-Арты) [8, с. 116, рис. 42, 3, 4; 9, с. 129], Хакасии (покупка А. М. Тальгерна, Ник-Хая; Дрокино-1; Тютяхский клад, случайная находка у Абакана) [10, с. 67–72, рис. 117–136; 11, табл. LXI–LXIII; 12, с. 146, рис. 1; 13, с. 106, рис. 1, 6; 14, с. 74, рис. 6, 1–3], Верхнем Приобье (Чингис) и Мариинско-Ачинской лесостепи (Юрга).

Этот орнамент достаточно проанализирован [8, с. 105, 106; 14, с. 63–64] и не нуждается в детальном пояснении. Иконографический анализ других изобразительных элементов, связываемых с буддийской традицией, опирается на поиск аналогий изобразительного материала из сопредельных регионов с целью синхронизации таких находок. При этом в рамках строгой научной аналогии учитывались необходимые связи и признаки сходства между соотносимыми предметами в пределах одного культурно-хронологического контекста. Следует также подчеркнуть, что именно торевтика очень часто является носителем ритуальной, религиозной или эпической тематики [15, с. 363].

В целом же системное изучение изображений из сибирского региона, соотносимых с буддийской традицией, опиралось на совокупность явлений духовной культуры, отражающей традиционные мировоззрения и религиозные верования.



Рис. 6. 3 D модель бронзовой фигурки из г. Новосибирска

Обсуждение. Иконография пылающей жемчужины в торевтике Саяно-Алтая достаточно вариативна, однако этот феномен скорее всего не отражает хронологию стилизации этого изобразительного мотива. Поскольку все варианты изображений сосуществуют в рамках одного периода [14, с. 64, рис. 1, с. 66, рис. 2, с. 67]. Для Южной Сибири появление бляшек с изображением пылающей жемчужины связывается с походами уйгуров во второй половине VIII в. н. э. [16, с. 246, 248]. В Минусинскую котловину предметы с манихейской торевтикой могли попасть в 795 г. Отдельные предметы с манихейской торевтикой могли попасть в Минусинскую котловину и позднее в ходе успешной для кыргызов войны 820–840 гг. К началу XI века «манихейская» орнаментация исчезает из кыргызской торевтики [12, с. 149].

В целом предметы торевтики с пылающей жемчужиной на территории юга Западной Сибири представлены как в погребальных комплексах с кремацией (Ник-Хая; Дрокино-1), кладках (Тюхтятский клад), так и среди случайных находок (Чингисы, Юрга, Минусинская котловина) (рис. 7).



Рис. 7. Случайная находка в Абакане бляшки с изображением пылающей жемчужины, г. Абакан (Хакасия), VIII–X вв. н. э.

В предметном комплексе эпохи средневековья изделия с таким орнаментом имеют самую различную принадлежность от поясной и конской гарнитуры [8, с. 105, 110, рис. 36] до приспособлений для хранения швейных принадлежностей – игольников (покупка А. М. Тальгерна) [13, с. 106, рис. 1, 6].

Мотив пылающей жемчужины в тюркской эпохе средневековья юга Западной Сибири иногда сочетается с изображением цветка священной смоквы. Это еще один декоративный элемент буддийской религиозной и культурной традиции [8, 1990, с. 102, табл. XXV, 7–19]. Территориальное распространение этого декоративного элемента на территории Южной Сибири и Дальнего Востока достаточно широко, однако на юге Западной Сибири такая особенность наиболее широко представлена в Хакасии (рис. 7).

Однако в рамках таких региональных особенностей распространения различных элементов буддийской орнаментации следует отметить, что на бронзовых игольниках кроме изображения пылающей жемчужины [14, с. 66, рис. 2, 4] еще встречается изображение «бесконечного» узла или «узла счастья». Этот декор наносился не только на игольницы, но и на зажимы кистей конской сбруи [8, с. 109, рис. 35, 2].

Такие предметы известны не только в Хакасии, Туве, но и в Верхнем Приобье (Ордынское-1) (рис. 8). Символика узла бесконечности многозначна, но является одним из мотивов буддийского искусства [8, с. 101, 108, табл. XXX, 4]. Кроме того, изображение узла бесконечности активно используется в тибетском буддизме, который является северным вариантом этой религиозной и культурной традиции.



Рис. 8. Игольник с орнаментом «бесконечного» узла
Ордынское-1 (Верхнее Приобье), конец I тыс. н. э.

Широкое территориальное разнообразие мест обнаружения изделий с декором пылающей жемчужины и узла бесконечности, а также их различное функциональное предназначение далеко не всегда связано с культовой атрибутикой. Это в свою очередь демонстрирует представленность упомянутых элементов, связанных с буддийской традицией в формате декора, а не исключительно религиозной практикой.

В рамках интерпретации косвенных признаков буддизма, представленных на некоторых, ранее опубликованных артефактах, хотелось бы еще раз остановиться на парных золотых антропоморфных подвесках из кургана 7 могильника Койбалы на р. Абакан (рис. 9).

Этот погребальный комплекс относится к концу I тыс. н. э. [17, с. 227, 228]. Два этих изображения крылатой женщины с нимбом на голове, были интерпретированы С. Г. Скобелевым как воспроизведение образа древнетюркской богини Умай [17, с. 231, 232]. Однако при всей развернутости аргументации такой точки зрения хотелось обратить внимание на несколько особенностей. Во-первых, образ крылатой богини из тюркской мифологии проецируется на Умай более чем опосредованно. Во-вторых, в иконографии богини с крыльями достаточно широко представлены не только в ближневосточной и античной



Рис. 9. Золотые подвески из могильника Койбалы
(Средний Енисей) конец I тыс. н. э. (фото С. Г. Скобелева)

изобразительной традиции, но и в греко-бактрийской тореви́тке. Примером этого является бляшка с таким образом из Тилля-Тепе (рис. 3). В-третьих, стилистическая параллель золотых подвесок с антропоморфным изображением, держащим в руках сосуд с иконографией древнетюркских изваяний, оправдана, но при этом и субъективно избирательна. Поскольку можно привести целый ряд других стилистических направлений, где присутствует образ женщины с сосудом в руках. Среди таких примеров могут быть женские образы из согдийских росписей в Варахше [18, с. 160–162, табл. XIV].

Поэтому исключительно «тюркская» принадлежность ювелирных антропоморфных предметов из Койбалы, на наш взгляд, не очевидна. Более того, наличие нимба на голове этих изображений позволяет допускать совершенно другие культурные и религиозные традиции.

В период, синхронный с существованием могильника Койбалы, были обнаружены золотые антропоморфные подвески, изображения нимбов известны на росписях Пенджикента и Варахша у согдийцев [18, с. 160–162, табл. XIV]. В этой среде были широко распространены различные инородные религиозные традиции – буддизм, манихейство и христианство несторианского толка [19, с. 28], внешние признаки которых часто наслаивались на зороастризм. Одним из таких проявлений было присутствие нимба на образах местных божеств авестийской традиции [19, с. 37].

Учитывая такой религиозный синкретизм, изображение нимба конечно нельзя считать исключительно буддийским изобразительным признаком. Однако игнорировать вероятность такого влияния при интерпретации золотых подвесок из могильника Койбалы все же не следует, поскольку в буддизме наиболее ранние изображения нимба «мандорла» известны в мелкой пласти-

ке с I–II вв. н. э. (г. Береника на побережье Красного моря в Египте) (рис. 1). На территории Индии в скульптуре Пешавара (Хоти-Мардан, Тахт-и-Бахи) [1, с. 173, рис. 167, 168, с. 178, рис. 177, с. 181] нимбы также присутствуют с явными влияниями античной (римской) пластики уже в II–III вв. н. э. Позднее в конце второй половины I тыс. до н. э. изображения Будды с нимбом известны в Бактрии на росписях Каратепе [3, с. 410, табл. XXII, 4] и скульптуре Мерва [3, с. 387, табл. XCIX, 1]. Присутствие нимбов также наблюдается и в сасанидской торевтике [15, с. 512, рис. 29, с. 514, рис. 31, с. 629 рис. 171, с. 733, рис. 268, с. 720, рис. 274].

Тем не менее наряду с этим следует признать, что на территории юга Западной Сибири нимбообразные изображения представлены в конце I тыс. н. э. в антропоморфной металлопластике совершенно в другом контексте. Речь идет о нескольких металлических фигурках пеших и конных воинов сrostкинской культуры (Кулундинское, Сrostки I) [20, с. 134, рис. 27, 48, 49], за спиной которых на уровне головы располагался круглый щит. Однако для подвесок из Койбалы, очевидно, изображение нимба явно не связано с такой функциональной интерпретацией. Более того пропорции соотношения щита за спиной и нимба за головой совершенно иные исходя и реальных размеров этих предметов.

В связи с изображением нимба также следует обратить внимание на характер оформления головы антропоморфных изображений из Койбалы. Под нимбом на голове выделено округлое возвышение, которое можно трактовать по-разному. Если полагаться на концепцию С. Г. Скобелева о сходстве иконографии антропоморфных образов золотых подвесок из Койбалы со стилистикой древнетюркских каменных изваяний [17, с. 230], то можно соотносить этот изобразительный элемент с головным убором типа шапочки или тубетейки. Действительно, среди каменной скульптуры древних тюрков Алтая есть небольшая серия таких изваяний (Тиланду, Тото, Кожон-Чол, Кыпчыл-1, Купчегень) [21, табл. XIII, 90, табл. XX, 121, табл. XXIII, 141, табл. XXXIV, 203; 22, с. 308 рис. 1, 1].

Однако если учесть, что этот элемент достаточно четко отделен от самой головы объемных изображений койбальских подвесок, то его можно интерпретировать как элемент прически. Это может быть или пучок волос на темени либо специальная волосяная шишка. В этой связи следует отметить, что подобная прическа является весьма характерной для раннебуддийской традиции в гандхарской скульптуре с II–V вв. н. э. [1, с. 173, рис. 167, 168, с. 176, рис. 172, 173, 177, с. 177 рис. 176, с. 178, рис. 177, с. 179, рис. 179, с. 181, с. 202, рис. 213, 214]. Этот пучок волос, несмотря на его сходство с прической («кробилосой») эллинистического Аполлона, был достаточно типичен для индийских аскетов, которые связывали свои волосы в пучок для защиты от палящего солнца [1, с. 181]. Этот же тип прически представлен и на мраморной статуэтке Будды из эллинистического Египта (Береника), и на бронзовой фигурке эпохи Восточная Хань, выполненной в гандхардской традиции в Северо-Западном Китае (Хондуюань) (рис. 2). Таким образом, если эта интерпретация верна, то указанный элемент прически наряду с наличием нимба можно вполне рассматривать как один из косвенных признаков отражения буддийской традиции. Следует отметить, что уже в монгольское время (XIII в.) такая комбинация

нимба и прически в виде шишки на голове представлена на золотой пластине из Хубсугула в Северной Монголии (рис. 10) [23].



Рис. 10. Золотая пластина из Хубсугула в Северной Монголии (XIII в. н. э.)

При этом вся изобразительная композиция вписана в контур лотоса – одного из символов буддизма. Следует подчеркнуть, что цветок лотоса в этой религиозной традиции тесно связан с появлением мотива пылающей жемчужины [8, с. 105], а также одними из самых ранних изображений Будды (рис. 1).

Тем не менее, несмотря на наличие явных связей различных элементов декора, связанных с буддийской традицией, вопрос о распространении буддизма и его различных толков (манихейства) на территории юга Западной Сибири является проблемным по нескольким причинам. Во-первых, отдельные исторические интерпретации о распространении манихейства среди верхушки средневековых кыргызов в Хакасии (Л. Р. Кызласов) не могут пока претендовать на всю полноту достоверной аргументации в источниковой сфере. Во-вторых, по этнографическим данным интерпретация и укоренение буддийской традиции в Южной Сибири (Горный Алтай) на протяжении начала XX в. также была далеко не однозначной в зависимости не только от реальных этнических процессов, но и от политических оценок этого явления.

В качестве наглядного примера можно привести факты изучения и оценки бурханизма как в Российской империи, так и в Советском Союзе, а также в Российской Федерации. Как известно, первоначально последователей «белой веры» идентифицировали крайне противоречиво [24, с. 126]. С одной стороны, их рассматривали как агентов иностранного (японского) влияния, подрывающего основы российского государственного влияния на Алтае, включая православие. С другой стороны, в лице Д. Клеменца, оправдывали движение бурханизма как местное и благотворное движение, не имеющее ничего общего

с тибетским буддизмом [25; 24, с. 126]. В советское время векторы такой оценки также несколько раз менялись.

Например, если первоначально А. Данилин рассматривал бурханизм как форму национально-освободительного движения в формате парадигмы «Российская империя – тюрьма народов», то позднее под диктатом коммунистической идеологии изменил свою оценку на сугубо контрреволюционное значение этого движения [26]. В наиболее концентрированном виде такую точку зрения выражал Л. Потапов. Он рассматривал бурханизм как реакционное националистическое и сепаратистское движение [27, с. 343–360, 370]. В 30-е годы советская этнография, опираясь на связь бурханизма с буддизмом, квалифицировала его как проявление буржуазного национализма и «пятой колонны» японского империализма [24, с. 126]. Хотя в позднесоветское время стали появляться представления о влиянии северного буддизма на бурханизм [29; 30, с. 156].

После развала СССР точка зрения о многочисленных буддистских влияниях стала если не преобладающей, то по крайней мере широко распространенной [24, с. 127; 25; 31; 32; 33, с. 22; 34; 35]. Тем не менее взгляд на это религиозное явление как проявление националистической реальности сохранился [36; 37; 38; 39, с. 76].

Поэтому в настоящее время вопрос об артефактах буддийского происхождения на юге Западной Сибири приобретает особую актуальность. Так, в 2002 г. неизвестными противниками буддизма была разрушена ступа, установленная у с. Боочи Онгудайского района Республики Алтай. Она была установлена в честь Боора из сёока-рода майман, который, согласно преданию, еще в XVII в. прошел обучение в буддийских монастырях. По одной версии на этом месте была найдена буддийская статуэтка Боора, по другой – он был здесь захоронен после кремации. Однако есть много сомневающихся в том, находилась ли на месте разрушенной ступы эта буддийская статуэтка изначально или она была намеренно подброшена [40, с. 164]. Такая позиция неоднозначного отношения к буддийской религиозной традиции на территории современного Горного Алтая во многом связана с двумя факторами. Во-первых, местное алтайское население достаточно давно находится в трансграничной ситуации между тюрками-мусульманами и монголами-буддистами. Во-вторых, процесс этнической консолидации коренного алтайского населения еще не завершен.

Заключение. В конце I тыс. до н. э. активное распространение буддизма в Центральной Азии происходит после вторжения представителей эллинистической Бактрии на территорию северо-запада индийского субконтинента. Локально региональными последствиями этих исторических событий становится первая волна широкого распространения предметов материальной культуры культового назначения с косвенными признаками буддийской традиции. Следующим этапом активного проникновения предметов с элементами буддийской (манихейской) символики становится конец I тыс. н. э. Территориальное своеобразие и вариативность различных декоративных мотивов («бинди», «мандорла», «кробилосы», «пылающей жемчужины», «цветущей смоквы», цветка лотоса, «узла бесконечности»), связанных с буддийской традицией для юга

Западной и Восточной Сибири, а также Дальнего Востока, во многом обусловлено региональными особенностями внешних культурных связей.

Наряду с таким феноменом, можно констатировать, что предметы с элементами буддийской символики поступали в Южную Сибирь на протяжении нескольких этапов со значительными (до 500 лет) хронологическими разрывами. Это приводило к тому, что в этих артефактах получали отражение не только определенные исторические события, но и явная трансформация буддийской традиции с течением времени. При интерпретации таких фактов с разной степенью убедительности приводились аргументы, связанные с различными стадиями этногенеза местного населения Сибири и политической обстановкой, что продолжает сказываться вплоть до начала XX и XXI столетий.

СПИСОК ИСТОЧНИКОВ

1. **Тюляев С. И.** Искусство Индии. III тыс. – VII век н.э. – М.: Искусство, 1988. – 344 с.
2. **Bactrian Gold** from the excavations of the Tillya tepe necropolis in northern Afghanistan. – Leningrad: Aurora, 1985. – 260 p.
3. Древнейшие государства Кавказа и Средней Азии. Археология СССР. – М.: Наука, 1985. – 496 с.
4. **Мкртычев Т. К.** Буддийское искусство Средней Азии (I–X вв.). – М.: ИКЦ «Академкнига», 2002. – 286 с.
5. **Бородовский А. П.** Предмет восточной торевтики из окрестностей г. Новосибирска // Вестник НГУ. Серия: История, филология. – 2021. – Т. 20, № 5: Археология и этнография. – С. 96–103. DOI: 10.25205/1818-7919-2021-20-5-82-90.
6. **Гусева Н. Р.** Художественные ремесла Индии. – М.: Наука, 1982. – 238 с.
7. **Кызласов Л. Р.** История Южной Сибири в средние века. – М.: Высшая школа, 1984. – 166 с.
8. **Кызласов Л. Р., Король Г. Г.** Декоративное искусство средневековых хакасов как исторический источник. – М.: Наука, Главная редакция восточной литературы, 1990. – 216 с.
9. **Нечаева Л. Г.** Погребения с трупосожжениями могильника Тора-Тал-Арты // Труды Тувинской комплексной археолого-этнографической экспедиции 1959–1960 гг. – Т. 2. – М.;Л., 1966. – С. 108–142.
10. **Евтюхова Л. А.** Археологические памятники средневековых кыргызов (хакасов). – Абакан, 1948. – 109 с.
11. **Киселев С. В.** Древняя история Южной Сибири. – М., Л.: Изд-во АН СССР, 1949. – 364 с. (Материалы и исследования по археологии СССР, № 9).
12. **Худяков Ю. С.** Орнамент наборных поясов из погребений Ник-Хая // Пластика и рисунки древних культур. – Новосибирск, 1983. – С. 144–153.
13. **Король Г. Г.** Неизвестное в известном: коллекция случайных находок средневековой торевтики малых форм из Минусинской котловины // Проблемы истории, филологии, культуры. – 2021. – № 2. – С. 101–127. DOI: 10.18503/1992-0431-2021-2-72-101-127.
14. **Король Г. Г., Фокин С. М.** Новые варианты буддийского мотива в средневековом декоре (Средний Енисей) // Российская археология. – 2020. – № 3. – С. 63–78.
15. **Маршак Б. И.** История восточной торевтики III–XIII вв. и проблемы культурной преемственности. – СПб.: Академия исследования культуры, 2017. – 736 с.
16. **Худяков Ю. С., Хаславская Л. М.** О пламявидном орнаменте в южносибирской торевтике // Рериховские чтения 1984 год. – Новосибирск, 1983. – С. 244–249.
17. **Скобелев С. Г.** Подвески с изображением древнетюркской богини Умай // Советская архитектура. – 1990. – № 2. – С. 226–233.
18. **Шишкин В. А.** Варахша. – М.: Изд-во АН СССР, 1963. – 250 с.
19. **Гюль Т. И.** О династийном культе правителей Бухарского Согда в раннем средневековье (к трактовке росписей дворца Варахши) // Вестник археологии, антропологии и этнографии. – 2021. – № 2 (53). – С. 28–39. DOI: 10.20874/2071-0437-2021-53-2-3

20. Степи Евразии в эпоху средневековья. Археология СССР. – М.: Наука, 1981. – 302 с.
21. **Кубарев В. Д.** Древнетюркские изваяния Алтая. – Новосибирск: Наука, 1984. – 230 с.
22. **Кубарев В. Д., Кубарев Г. В.** Новые древнетюркские изваяния Алтая // Проблемы археологии, этнографии, антропологии Сибири и сопредельных территорий: Материалы итоговой сессии Института археологии и этнографии СО РАН 2009 г. – Новосибирск: Изд-во Института археологии и этнографии СО РАН, 2009. – Т. XV. – С. 307–311.
23. **Miller A. R. V., Wilkin S., Bayarsaikhan J., Ramsøe A., Clark J., Byambadorj B., Vanderwarf S., Vanwezer N., Haruda A., Fernandes R., Miller B., Boivin N.** Permafrost preservation reveals proteomic evidence for yak milk consumption in the 13th century // *Communications Biology*. – 2023. – Vol. 6. – Article number: 351.
24. **Знаменский А.** «Белая вера» в Горном Алтае: тибетский буддизм, Монголия и Ойротское пророчество (1880-е – 1920-е гг.) // Государство, религия, церковь в России и за рубежом. – 2020. – № 1 (38). – С. 123–151.
25. **Козьмин В. К.** Влияние монгольского буддизма на формирование и развитие бурханизма на Алтае // Этнографическое обозрение. – 2005. – № 4. – С. 45–64.
26. **Данилин А. Г.** Бурханизм: из истории национально-освободительного движения в Горном Алтае. – Горно-Алтайск: Ак-чечек, 1993. – 206 с.
27. **Потапов Л. П.** Очерки по истории алтайцев. – М.: Изд-во Академии наук СССР, 1953. – 444 с.
28. **Сагалаев А. М.** Мифология и верования алтайцев: Центрально-азиатские влияния. – Новосибирск: Наука: Сиб. отд-ние, 1984. – 121 с.
29. **Сагалаев А. М.** Алтай в зеркале мифа. – Новосибирск: Наука, Сибирское отделение, 1992. – 176 с.
30. **Дьяконова В. П.** Алтайцы: материалы по этнографии теленгитов Горного Алтая. – Горно-Алтайск: Юч-Сумер, 2001. – 221 с.
31. **Виноградов А.** Феномен «белой веры» в Южной Сибири // Антропология и археология Евразии. – 2007. – № 45 (3). – С. 73–88.
32. **Насонов А. А.** Распространение ламаизма на территории Алтае-Саянского региона (конец XIX – первая треть XX в.): автореф. дис. ... канд. ист. наук. – Томск: Томский гос. университет, 2011. – 19 с.
33. **Арзютов Д. В.** Социальная сеть религиозного движения (к проблеме понимания современного Ак-Янг на Алтае) // Культура как система в историческом контексте: опыт западно-сибирских археолого-этнографических совещаний. – Томск: Аграф-Пресс, 2010. – С. 92–94.
34. **Знаменский А.** На северной периферии буддизма: мессианское движение «Амурсаны» в западной Монголии и «белая вера» на Алтае // Буддизм в контексте диалога культур. – Улан-Удэ: Издательство Бурятского госуниверситета, 2015. – С. 261–328.
35. **Шерстова Л. И.** Бурханизм в Горном Алтае. Истоки национальной идеологии и тенденции ее развития // Народы Сибири: Сибирский этнографический сборник. – М.: Изд-во ИАЭ РАН, 1997. – Кн. 3, вып. 8. – С. 171–215.
36. **Шерстова Л. И.** Бурханизм: истоки этноса и религии. – Томск: Томский государственный университет, 2010. – 287 с.
37. **Михайлов Д. А.** Идеология возрождения и конструирование алтайских национализмов // Антропологический форум. – 2016. – № 31. – С. 63–85.
38. **Михайлов Д. А.** Алтайский национализм и археология // Этнографическое обозрение. – 2013. – № 1. – С. 37–51.
39. **Тадина Н.** Два взгляда на Бурханизм у Алтай-кижи // Журнал социологии и социальной антропологии. – 2013. – № 4. – С. 159–166.

REFERENCES

1. Tyulyaev S. I. The Art of India. III thousand – VII century a.d, Moscow: Iskusstvo, 1988, 344 p. (In Russian)
2. Bactrian Gold from the excavations of the Tillya tepe necropoii in northers Afganistan, Leningrad: Aurora, 1985, 260 p.

3. The oldest states of the Caucasus and Central Asia. *Archeology of the USSR*. Moscow: Nauka, 1985, 496 p. (In Russian)
4. Mkrtychev T. K. Buddhist art of Central Asia (I–X centuries.). Moscow: IKTS “Akademkniga”, 2002, 286 p. (In Russian)
5. Borodovsky A. P. The subject of oriental toreutics from the vicinity of Novosibirsk. *Bulletin of NSU, Series: History, philology*, 2021, Vol. 20, No. 5: Archeology and Ethnography, pp. 96–103. DOI: 10.25205/1818-7919-2021-20-5-82-90. (In Russian)
6. Guseva N. R. Artistic crafts of India. Moscow: Nauka, 1982, 238 p. (In Russian)
7. Kyzlasov L. R. History of Southern Siberia in the Middle Ages. Moscow: Higher school, 1984, 166 p.
8. Kyzlasov L. R., Korol G. G. Decorative art of medieval Khakas as a historical source. Moscow: Nauka, Main editorial office of Oriental literature, 1990, 216 p. (In Russian)
9. Nechaeva L.G. Burials with corpse burials of the Tora-Tal-Arty burial ground. Proceedings of the Tuvan complex archaeological and ethnographic expedition 1959–1960. Vol. 2. M.–L., 1966, pp. 108–142. (In Russian)
10. Evtyukhova L. A. Archaeological monuments of medieval Kyrgyz (Khakass). Abakan, 1948, 109 p. (In Russian)
11. Kiselyov S. V. Ancient history of Southern Siberia. Moscow, Leningrad: Publishing House of the USSR Academy of Sciences, 1949, 364 p. (Materials and research on the archaeology of the USSR, No. 9). (In Russian)
12. Khudyakov Yu. S. Ornament of set belts from the burials of Nixhai. *Plastics and drawings of ancient cultures*. Novosibirsk, 1983, pp. 144–153. (In Russian)
13. Korol G. G. The unknown in the known: a collection of accidental finds of medieval toreutics of small forms from the Minusinsk basin. *Problems of history, philology, culture*, 2021, no. 2, pp. 101–127. DOI: 10.18503/1992-0431-2021-2-72-101-127. (In Russian)
14. Korol G. G., Fokin S. M. New variants of the Buddhist motif in medieval decor (Middle Yenisei). *Russian Archeology*, 2020, no. 3, pp. 63–78. (In Russian)
15. Marshak B. I. The history of Eastern Toreutics of the III–XIII centuries and the problems of cultural continuity. St. Petersburg: Academy of Cultural Research, 2017, 736 p. (In Russian)
16. Khudyakov Yu. S., Haslavskaya L. M. On the flame-shaped ornament in the South Siberian torefiction. *Roerich readings 1984*, Novosibirsk, 1983, pp. 244–249. (In Russian)
17. Skobelev S. G. Pendants with the image of the ancient Turkic goddess Umai. *Soviet architecture*, 1990, no. 2, pp. 226–233. (In Russian)
18. Shishkin V. A. Varakhsha. Moscow: Publishing House of the USSR Academy of Sciences, 1963, 250 p. (In Russian)
19. Gul T. I. On the dynastic cult of the rulers of Bukhara Sogd in the early Middle Ages (to the interpretation of the murals of the Varakhshi Palace). *Bulletin of Archeology, anthropology and ethnography*, 2021, no. 2 (53), pp. 28–39. DOI: 10.20874/2071-0437-2021-53-2-3. (In Russian)
20. Steppes of Eurasia in the Middle Ages. *Archeology of the USSR*. Moscow: Nauka, 1981, 302 p. (In Russian)
21. Kubarev V. D. Ancient Turkic sculptures of Altai. Novosibirsk: Nauka, 1984, 230 p. (In Russian)
22. Kubarev V. D., Kubarev G. V. New ancient Turkic sculptures of Altai. Problems of archeology, ethnography, anthropology of Siberia and adjacent territories: Materials of the final session of the Institute of Archaeology and Ethnography SB RAS 2009. Novosibirsk: Publishing House of the Institute of Archaeology and Ethnography SB RAS, 2009, Vol. XV, pp. 307–311. (In Russian)
23. Miller A. R. V., Wilkin S., Bayarsaikhan J., Ramsøe A., Clark J., Byambadorj B., Vanderwarf S., Vanwezer N., Haruda A., Fernandes R., Miller B., Boivin N. Permafrost preservation reveals proteomic evidence for yak milk consumption in the 13th century. *Communications Biology*, 2023, Vol. 6, Article number: 351. (In Russian)
24. Znamensky A. “White Faith” in the Altai Mountains: Tibetan Buddhism, Mongolia and the Oirot prophecy (1880s – 1920s). *State, religion, Church in Russia and abroad*, 2020, no. 1 (38), pp. 123–151.
25. Kozmin V. K. The influence of Mongolian Buddhism on the formation and development of Burkhanism in Altai. *Ethnographic review*, 2005, no. 4, pp. 45–64. (In Russian)

26. Danilin A. G. Burkhanism: from the history of the national liberation movement in the Altai Mountains. Gorno-Altaysk: Ak-chechek, 1993, 206 p. (In Russian)
27. Potapov L. P. Essays on the history of the Altaians. Moscow: Publishing House of the Academy of Sciences of the USSR, 1953, 444 p. (In Russian)
28. Sagalaeв A. M. Mythology and beliefs of the Altaians: Central Asian influences. Novosibirsk: Nauka: Siberian Branch, 1984, 121 p. (In Russian)
29. Sagalaeв A. M. Altai in the mirror of myth. Novosibirsk: Nauka, Siberian Branch, 1992, 176 p. (In Russian)
30. Dyakonova V. P. Altaians: materials on ethnography of the Telengites of the Altai Mountains. Gorno-Altaysk: Yuch-Sumer, 2001, 221 p. (In Russian)
31. Vinogradov A. The phenomenon of the “white faith” in Southern Siberia. *Anthropology and Archeology of Eurasia*, 2007, no. 45 (3), pp. 73–88. (In Russian)
32. Nasonov A. A. The spread of Lamaism in the Altai-Sayan region (late XIX – first third of XX century): abstract ... candidate of Historical Sciences. Tomsk: Tomsk State University. University, 2011, 19 p. (In Russian)
33. Arzyutov D. V. The social network of the religious movement (on the problem of understanding modern Ak-ya in Altai). *Culture as a system in a historical context: the experience of West Siberian archaeological and ethnographic meetings*. Tomsk: Agraf-Press, 2010, pp. 92–94. (In Russian)
34. Znamensky A. On the northern periphery of Buddhism: the Messianic movement “Amursans” in western Mongolia and “white faith” in Altai. *Buddhism in the context of the dialogue of cultures. Institute of Mongolian Studies, Buddhology and Tibetology SB RAS, Ulan-Ude: Publishing House of Buryat State University*, 2015, pp. 261–328. (In Russian)
35. Sherstova L. I. Burkhanism in the Altai Mountains. The origins of national ideology and the trends of its development. *Peoples of Siberia: Siberian Ethnographic collection*. Moscow: Publishing House of the IAE RAS, 1997, Book 3, Issue 8, pp. 171–215. (In Russian)
36. Sherstova L. I. Burkhanism: the origins of ethnos and religion. Tomsk: Tomsk State University, 2010, 287 p. (In Russian)
37. Mikhailov D. A. Ideologeme of renaissance and the construction of Altai nationalisms. *Anthropological Forum*, 2016, no. 31, pp. 63–85. (In Russian)
38. Mikhailov D. A. Altai nationalism and archeology. *Ethnographic review*, 2013, no. 1, pp. 37–51. (In Russian)
39. Tadina N. Two views on Burkhanism in Altai-Kizhi. *Journal of Sociology and Social Anthropology*, 2013, no. 4, pp. 159–166. (In Russian)

Информация об авторе

А. П. Бородовский, доктор исторических наук, ведущий научный сотрудник, профессор, Новосибирский государственный педагогический университет, Институт археологии и этнографии Сибирского отделения Российской академии наук, Новосибирск, Россия, altaicenter2011@gmail.com

Information about the author

Andrew P. Borodovsky, Doctor of Historical Sciences, Associate Professor of the Department of Theory, History of Culture and Museology, Novosibirsk State Pedagogical University, Institute of Archeology and Ethnography, Siberian Branch of the Russian Academy of Sciences, Novosibirsk, Russia, altaicenter2011@gmail.com

Статья поступила в редакцию 10.11.2023

Одобрена после рецензирования 15.01.2024

Принята к публикации 25.01.2024

The article was submitted 10.11.2023

Approved after reviewing 15.01.2024

Accepted for publication 25.01.2024