

Тишкова Альбина Сергеевна

*старший преподаватель кафедры практической и специальной психологии,
факультет психологии, Новосибирский государственный
педагогический университет, Новосибирск, Россия,
umarowa.albina@yandex.ru*

ОСОБЕННОСТИ СОЦИАЛЬНО-ПСИХОЛОГИЧЕСКОЙ АДАПТАЦИИ ВОСПИТАННИКОВ КАДЕТСКИХ ОБРАЗОВАТЕЛЬНЫХ ОРГАНИЗАЦИЙ

Аннотация. В статье рассмотрены основные виды адаптации учащихся кадетских образовательных организаций. Подробно проанализирована специфика социально-психологической адаптации воспитанников кадетских корпусов. Представлены результаты исследования адаптационных процессов кадетов, на основе которых приведены критерии и факторы успешной адаптации. Определено, что социально-психологическая адаптация обуславливает трансформацию в системе взаимоотношений с окружением в социальном статусе учащегося кадетского корпуса и предполагает присвоение роли кадета.

Ключевые слова: адаптация, социально-психологическая адаптация, кадеты, социализация, кадетский корпус, адаптация кадетов.

Tishkova Albina Sergeevna

*Senior lecturer of the department of practical and special psychology, Faculty of Psychology, Novosibirsk State Pedagogical University, Novosibirsk, Russia,
umarowa.albina@yandex.ru*

FEATURES OF SOCIO-PSYCHOLOGICAL ADAPTATION OF PUPILS OF CADET EDUCATIONAL ORGANIZATIONS

Abstract. The article considers the main types of adaptation of learners of cadet educational organizations. The specifics of the socio-psychological adaptation of the pupils of the cadet corps are analyzed in detail. The results of the study of the cadet adaptation processes are presented, on the basis of which the criteria and factors for successful adaptation are given. It has been determined that socio-psychological adaptation determines the transformation in the system of relations with the environment in the social status of the student of the cadet corps and involves the assignment of the role of a cadet.

Keywords: adaptation, social-psychological adaptation, cadets, socialization, cadet corps, adaptation of cadets.

Актуальность исследования обусловлена трудностями социальной адаптации, с которыми приходится сталкиваться подросткам, обучающимся в кадетских корпусах. Многие исследователи отмечают, что в процессе обучения в учебных заведениях такого типа происходят значительные изменения социального статуса учащегося, эмоционального фона субъекта, в его взаимоотношениях с окружением. Подобного рода трансформации предполагают пересмотр представлений о личностных социальных ролях в соответствии со сложившимися условиями жизнедеятельности в кадетском корпусе. Неблагополучные социально-психологические условия, как



отмечает Ю. М. Перевозкина, могут привести к потере чувства безопасности и комфорта [12]. Феномен адаптации рассматривается в совокупности с социальными и биологическими факторами и охватывает все сферы жизнедеятельности.

Адаптация личности зависит от конкретных постоянно изменяющихся социокультурных условий, под которые индивид должен подстраиваться с целью успешного функционирования в обществе. В настоящее время в науке отсутствует единая концепция адаптации, которую в различных подходах могут рассматривать от простого приспособления до сложного процесса становления личности, который предполагает усвоение общественных норм и овладение средствами деятельности. Д. И. Фельдштейн отмечает, что подростковый возраст является более сензитивным к формированию мотивации в общественно полезной деятельности [15], какой, безусловно, является обучение в кадетском образовательном учреждении. Ранее нами было отмечено, что для успешного исполнения роли кадета воспитанники кадетского корпуса должны соответствовать специфическим ролевым стандартам, обуславливающим их личностные качества и специфику социальной адаптации [11; 16]. Процесс адаптации воспитанников к условиям кадетского корпуса предполагает не только приспособление к новым условиям проживания и самоидентификацию с ролью кадета, но и вхождение в коллектив кадетской образовательной организации. Таким образом, изучение специфики социально-психологической адаптации воспитанников кадетского корпуса будет способствовать повышению эффективности системы психологического сопровождения их учебно-воспитательного процесса и созданию условий для развития личности кадета.

В психологической и социологической научной литературе нет единого подхода к определению понятия «социально-психологическая адаптация». Как отмечает Т. П. Корнеева, социально-психологическая адаптация будет проявляться в приспособлении личности к микросоциальной среде (семье, профессиональному или учебному коллективу и т. д.), в освоении социальных ролей, норм и ценностей, в обеспечении эмоционального комфорта с социальной средой [3]. Социально-психологическая адаптация, по мнению В. Г. Крысько, рассматривается как процесс приобретения социально-психологического статуса, выполнения определенных социально-психологических ролевых функций. Автор выделяет следующие функции социально-психологической адаптации: средство защиты личности; достижение равновесия между личностью и социальной средой; повышение социальной активности личности; самореализацию личности; повышение эффективности деятельности личности; сохранение психического здоровья личности [4]. Более близким к нашему пониманию этого вида адаптации является определение А. А. Налчаджяна, С. А. Ларионовой, которые рассматривают социально-психологическую адаптацию как гармоничное соотношение ценностей, целей личности и социальной среды [5; 10]. Б. Д. Менделевич, С. Я. Волгина к социально-психологической дезадаптации относят неадекватное взаимодействие личности и социальной среды. В качестве критериев школьной дезадаптации авторы выделяют отставание по программе обучения, нарушение эмоционально-личностного отношения к процессу обучения и преподавателям, отсутствие стойких позитивных социальных контактов с ближайшим окружением [7].

Социально-психологическая адаптация воспитанников кадетских образовательных организаций, безусловно, имеет свою специфику. В. А. Монастырский, Н. Ю. Милованова выделяют социально-психологическую адаптацию воспитанников кадетских корпусов наряду с учебной, социально-бытовой и профессионально-



служебной адаптацией. К учебной (дидактической) адаптации относят готовность обучающихся к усложненной учебной программе и большому объему самостоятельной работы, а также преодоление затруднений, связанных с учебным процессом. Социально-бытовая адаптация заключается в приспособленности к новым бытовым условиям, во включенности в жизнь кадетского коллектива, в выработке навыков самообслуживания; профессионально-служебная, в свою очередь, заключается в освоении роли кадета, состоящей из принятия служебных обязанностей и приспособления к новым психофизиологическим нагрузкам. Под социально-психологической адаптацией авторы подразумевают вхождение в кадетский коллектив в целом, а также осознание духовных ценностей и традиций кадетского корпуса, эмоциональную устойчивость и уровень тревожности [9]. Ключевое значение для успешной адаптации кадетов, по мнению авторов, имеет совокупность всех видов адаптации.

С целью изучения особенностей социально-психологической адаптации кадетов в подростковом возрасте нами было проведено исследование по методике «Диагностика социально-психологической адаптации К. Роджерса, Р. Даймонда (СПА)». В исследовании приняли участие 130 кадетов (90 мальчиков и 40 девочек) в возрасте от 13 до 16 лет, обучающихся в ГБОУ НСО «Кадетская школа-интернат “Сибирский кадетский корпус”», ГБОУ НСО «Сибирский авиационный кадетский корпус им. А. И. Покрышкина (школа-интернат)».

При описании результатов диагностики социально-психологической адаптации кадетов необходимо обратить внимание на то, что в целом в группе преобладает высокий (54 %) и средний (32 %) уровни социально-психологической адаптации; низкий уровень адаптации имеют лишь 18 % респондентов (рис.).

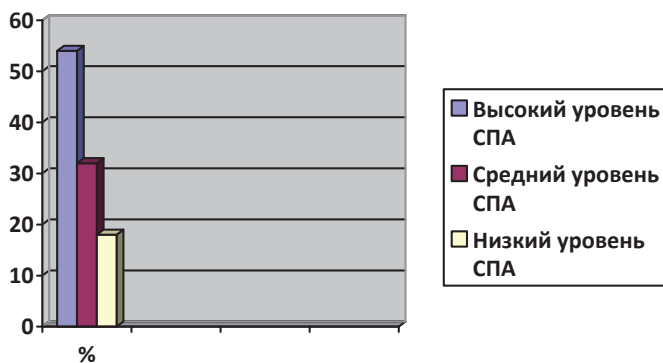


Рис. Распределение кадетов по уровням социально-психологической адаптации (в процентах)

Полученные результаты позволяют сделать вывод, что большинство кадетов имеют высокий и средний уровень социально-психологической адаптации. Для преобладающего числа респондентов характерна способность приспосабливаться к изменяющимся внутренним и внешним условиям, а также устанавливать оптимальное соответствие с окружающей средой. Несмотря на высокие показатели адаптационного потенциала кадетов, в группе выявлено 18 % респондентов, имеющих низкий уровень социально-психологической адаптации. В этой связи можно заключить, что эта группа испытуемых с трудом будет устанавливать динамическое равновесие с внешней средой в условиях кадетской образовательной организации (табл.).

Средние значения показателей социально-психологической адаптации у кадетов

Показатель	Среднее
Внутренний контроль	41
Принятие себя	25
Эмоциональный комфорт	17
Принятие других	14
Доминирование	9
Адаптированность	7
Автономность	6
Уход от проблем	2

Анализ средних значений интегральных показателей по шкалам методики «Диагностика социально-психологической адаптации К. Роджерса, Р. Даймонда (СПА)» показал, что в этой выборке более выражены показатели «Внутренний контроль» ($M = 41$), «Принятие себя» ($M = 25$), «Эмоциональный комфорт» ($M = 17$) и «Принятие других» ($M = 14$). Важно отметить, что в большей степени у кадетов выражен внутренний контроль ($M = 41$), который рассматривается как принятие ответственности на себя за происходящие в жизни события. На наш взгляд, это находит проявление в специфике организации жизнедеятельности и процесса обучения в кадетских образовательных организациях. Как отмечают В. А. Монастырский, Н. Ю. Милованова, у кадетов должны сформироваться следующие специфические личностные качества: ответственность, решительность, исполнительность, дисциплинированность, готовность выполнять приказы командира, самообладание, устойчивость в напряженных ситуациях, физическая выносливость и высокая работоспособность [9]. Средний уровень выраженности таких показателей, как «Принятие себя» и «Принятие других» указывает на то, что в целом кадеты положительно оценивают себя и свои личностные качества, удовлетворены собой. Кадеты активно стремятся к отношениям с окружающими, общительны и открыты, склонны принимать других такими, как есть. Значительно выраженные показатели по шкале «Эмоциональный комфорт» позволяют сделать вывод об уравновешенности и удовлетворенности окружающей действительностью у кадетов.

Проведенное исследование позволило выявить значительное количество кадетов (18 %), испытывающих трудности в установлении динамического равновесия с внешней средой и вхождении в коллектив кадетского корпуса. В связи с этим подробно рассмотрим критерии и факторы успешной социально-психологической адаптации воспитанников кадетских образовательных организаций. Одной из основных задач психологического сопровождения образовательного процесса в кадетском корпусе, как отмечает Л. Е. Копылова, выступает развитие системы ценностей, которые определяют жизненные позиции нравственно ориентированной личности, реализующиеся в поведении [2]. Исследуя процесс социализированности воспитанников учебных заведений военизированного типа, А. П. Марин, О. Г. Румба, Л. А. Григорович отмечают у них потребность принадлежать к группе и быть принятым ее участниками [6]. На успешность социально-психологической адаптации кадетов, по мнению З. С. Полянчук, оказывает влияние наличие внутренних и внешних особенностей. К внешним автор относит раннюю профориентацию и поступление в кадетский корпус; ношение военной одежды; ритуалы, традиции и символы корпуса. Внутренние особенности адаптации связаны с ограничениями степени

свободы и общения с родными и близкими; физическая нагрузка; строгая регламентация норм и правил поведения в коллективе. Автор отмечает, что если адаптация к кадетскому учебному заведению не проходит успешно, проявляются дезадаптивные явления и противоречия между подготовленностью подростка к роли кадета и требованием среды к этой роли. Равновесие в системе адаптации обеспечивается за счет успешности всего коллектива и кадетов в частности в осуществлении своего предназначения [13].

Как отмечает Н. А. Долгая, успешность процесса адаптации учащихся кадетского корпуса – это управляемый процесс, зависящий от согласованности требований учителей и офицеров-воспитателей, родителей, социального педагога и других специалистов организации. В этом контексте речь идет о педагогическом управлении, к которому автор относит программы психологической и физической адаптации; педагогические, командные и воспитательные структуры, реализующие эти программы; органы управления, отвечающие за эффективность адаптационных процессов. Уровень адаптации кадетов и эффективность педагогической поддержки определяется следующими критериями: успешностью в учебной деятельности, положением в коллективе сверстников, взаимоотношениями с педагогами, отношением к сложившимся условиям жизнедеятельности в кадетском корпусе, физическим и эмоциональным состоянием, отношением к традициям и ценностям кадетского образования [1]. Схожие критерии социально-психологической адаптации кадетов выделяет О. В. Смирнова. Автором определены следующие четыре группы критериев: взаимоотношения в коллективе (эмоциональная устойчивость и социометрический статус), функциональная среда (соблюдение режима дня, развитие навыков самообслуживания), успешность учебной деятельности, соответствие профессиональным и служебным требованиям (приспособление к новым психофизическим нагрузкам и освоение роли кадета) [14].

Основными задачами деятельности специалистов, создающих благоприятные условия социально-психологической адаптации кадетов, выступают помощь воспитанникам в функциональном освоении среды корпуса; обучение навыкам самостоятельной работы; развитие у кадетов личностных и профессионально значимых качеств; создание благоприятного психологического климата в коллективе [8].

Таким образом, приведенный анализ позволяет сделать вывод, что большинство кадетов имеют высокий и средний уровень социально-психологической адаптации. Кадеты с высокой социально-психологической адаптацией успешно приспосабливаются к изменяющимся внешним и внутренним условиям. Респонденты со средним уровнем социально-психологической адаптации устанавливают оптимальное соответствие с окружающей средой с некоторыми трудностями. Тогда как испытуемые с низким уровнем адаптации с трудом устанавливают динамическое равновесие с внешней средой и испытывают значительные трудности во вхождении в коллектив кадетского корпуса. Представленные в работе факторы, условия и рекомендации будут способствовать повышению эффективности системы психологического сопровождения учебно-воспитательного процесса личности кадетов.

Список литературы

1. Долгая Н. А. Педагогическое управление процессом адаптацией подростков в кадетском корпусе // Интернет-журнал Науковедение. 2015. Т. 7, № 5. С. 185.
2. Копылова Л. Е. Особенности психологического сопровождения образовательного процесса в кадетском корпусе // Известия ПГПУ им. В. Г. Белинского. 2012. № 28. С. 1257–1259.



3. *Корнеева Т. П.* Сущность и содержание понятия «социально-психологическая адаптация» в контексте обучения воспитанников детских домов // Транспортное дело России. 2012. № 5. С. 224–225.
4. *Крысько В. Г.* Словарь-справочник по социальной психологии. СПб.: Питер, 2003. 416 с.
5. *Ларионова С. А.* Социально-психологическая адаптация личности: теоретическая модель и диагностика: монография. Белгород: БелГУ. 2002. 200 с.
6. *Марин А. П., Румба О. Г., Григорович Л. А.* Исследование социализированности воспитанников кадетской спортивной школы военного института физической культуры // Вестник Тамбовского университета. Серия: Гуманитарные науки. 2016. Т. 21, № 5-6 (157-158). С. 121–134.
7. *Менделевич Б. Д., Волгина С. Я.* Личностно-типологические особенности подростков с различной степенью социально-психологической дезадаптации // Неврологический вестник. 2010. Т. 42, № 1. С. 49–53.
8. *Милованова Н. Ю.* Трудности социальной адаптации воспитанников к особенностям жизнедеятельности кадетского корпуса // Социально-экономические явления и процессы. 2011. № 10 (032). С. 314–317.
9. *Монастырский В. А., Милованова Н. Ю.* Адаптация учащихся к жизнедеятельности кадетского корпуса // Психолого-педагогический журнал Гаудеамус. 2006. Т. 1, № 9. С. 122–127.
10. *Началджян А. А.* Социально-психологическая адаптация личности. Ереван: ЭПО. 1988. 262 с.
11. *Перевозкин С. Б., Тишкова А. С., Паньшина Т. В.* Особенности ролевого поведения кадетов в зависимости от уровня социально-психологической адаптации // Развитие человека в современном мире. 2017. № 2. С. 35–49.
12. *Перевозкина Ю. М.* Концептуальные подходы к проблеме социализации личности: исторический ракурс и современные реалии // Социально-психологические проблемы современной личности / под ред. Ю. М. Перевозкиной. Новосибирск, 2017. С. 9–16.
13. *Полянчук З. С.* Учет особенностей адаптации старшеклассников-кадет в процессе психолого-педагогического сопровождения // Психологическое сопровождение безопасности образовательной среды школы в условиях внедрения новых образовательных и профессиональных стандартов: сборник научных статей / под ред. И. А. Бавевой, Л. А. Гаязовой, О. В. Вихристюк, В. В. Коврова. М.: МГППУ. 2015. С. 69–74.
14. *Смирнова О. В.* Социально-психологическая адаптация воспитанников интернатных учреждений в жизнедеятельности омского кадетского военного корпуса // Молодежь в новом тысячелетии: проблемы и решения: материалы III региональной научно-практической конференции. Омск, 2016. С. 190–194.
15. *Фельдштейн Д. И.* Психологические основы общественно полезной деятельности подростков. М.: Педагогика, 1982. 224 с.
16. *Tishkova A. S.* Specificity of social-psychological adaptation of pupils to the conditions of training in the cadet corps: theoretical review // Смальта. 2017. № 5. С. 72–75.

