

**Ярышева Алиса Аркадьевна**

*кандидат психологических наук, доцент кафедры практической и специальной психологии факультета психологии, Новосибирский государственный педагогический университет, Новосибирск, Россия, ya.alisse@gmail.com*

**Кожемякина Ольга Александровна**

*кандидат педагогических наук, доцент кафедры практической и специальной психологии факультета психологии, Новосибирский государственный педагогический университет, Новосибирск, Россия, olgaleko@mail.ru*

## **ОСОБЕННОСТИ ФОРМИРОВАНИЯ ГЕНДЕРНОЙ ИДЕНТИЧНОСТИ У ПОДРОСТКОВ, ВОСПИТЫВАЮЩИХСЯ В УСЛОВИЯХ ДЕПРИВАЦИИ**

*Аннотация.* В статье анализируются различные аспекты формирования гендерной идентичности у подростков, воспитывающихся в условиях депривации; подходы различных авторов к проблеме понимания гендерной идентичности. Гендерная идентичность рассматривается как сложное структурное образование, включающее в себя принятие принадлежности к определенному полу, представления о поведении мужчин и женщин, сексуальной ориентации. Представлены результаты эмпирического исследования особенностей формирования гендерной идентичности у депривированных подростков. В качестве испытуемых выступили подростки средней общеобразовательной школы г. Новосибирска, живущие в семье, и воспитанники Центра социальной реабилитации. Для изучения уровня сформированности гендерной идентичности были использованы следующие методики: опросник М. Куна и Т. Макпартленда «Кто Я?» в модификации Т. В. Румянцевой и полуструктурированное интервью Дж. Марсиа в модификации В. Р. Орестовой и О. А. Карабановой. Выделены следующие особенности: простая структура гендерной идентичности, ориентация на настоящее и отсутствие перспективы, преобладание статуса диффузии идентичности. Сделано заключение о важности разработки и внедрения психолого-педагогических программ, способствующих формированию идентичности и адаптации к взрослой жизни депривированных подростков.

*Ключевые слова:* идентичность, гендерная идентичность, статусы идентичности, диффузия идентичности, мораторий, сексуальная ориентация, депривация, подростки.

**Yarysheva Alisa Arkadijevna**

*Candidate of Psychological Sciences, Associate Professor of the Department of Practical and Special Psychology of Faculty of Psychology, Novosibirsk State Pedagogical University, Novosibirsk, Russia, ya.alisse@gmail.com*

**Kozhemyakina Olga Aleksandrovna**

*Candidate of Pedagogical Sciences, Associate Professor of the Department of Practical and Special Psychology of Faculty of Psychology, Novosibirsk State Pedagogical University, Novosibirsk, Russia, olgaleko@mail.ru*

## **PROPERTIES OF GENDER IDENTITY FORMING OF TEENAGERS, WHICH ARE EDUCATING IN DEPRIVATION CONDITIONS**

*Abstract.* Varied aspects in gender identity forming of teenagers, which are educating in deprivation conditions, are analyzed. Approaches of various authors to problem of



gender identity interpretation are discussed. Gender identity is considered as a complex structural formation which includes: acceptance of belonging to definite sex, ideas on men and women behavior, sexual orientation. Empirical investigation's results of gender identity formation of deprived teenagers are presented. Teenagers of the secondary comprehensive school of Novosibirsk, living in the family, and students of the Center for Social Rehabilitation were being tested. The following methods were used to studying formation level: the twenty statements test by M. Kuhn and T. McPartland (modification by T. V. Rummyantseva), the identity status interview by J. Marcia (modification by V. R. Orestova and O. A. Karabanova). Following characteristics were distinguished: simple structure of gender identity, focusing on the present and lack of prospects, predominance of state of identity diffusion. Conclusion is made about importance of developing and implementation of psychological-pedagogical programs, which assist to identity formation and adaptation to adult life of deprived teenagers.

*Keywords:* identity, gender identity, identity status, identity diffusion, moratorium, sexual orientation, deprivation, teenagers.

Термин «депривация» появился в русскоязычном научном пространстве не так давно и переводится как «лишение». Психическая депривация рассматривается как лишение, отделение человека от необходимых психологических потребностей. Подростки, воспитывающиеся в условиях закрытых детских учреждений, испытывают на себе воздействие различных депривационных факторов: это и стимульная депривация, когда ребенок, подросток не получает достаточного количества сенсорных стимулов; когнитивная депривация, выражающаяся в том, что у подростка не формируется четкая, упорядоченная модель окружающего мира, что приводит к отсутствию возможности создавать адекватную, структурированную модель человеческих отношений; эмоциональная депривация, которая возникает при отсутствии стабильных отношений с близким взрослым, что приводит к отсутствию ощущения чувства эмоциональной безопасности у подростков; депривация идентичности (социальная депривация), которая возникает в случаях, если нет достаточных возможностей для усвоения необходимых для дальнейшей жизни социальных ролей. Все эти факторы являются препятствием на пути формирования идентичности, а личностная и социальная идентичность являются одними из основных психических новообразований подросткового и юношеского возрастов.

Идентичность в период формирования включает в себя следующие выборы: мировоззрение (делается выбор в сфере религиозных, политических взглядов, неформальных отношений), профессиональное самоопределение, принятие определенной гендерной и социальной роли [9]. Гендерная идентичность является одним из структурных элементов социальной и эго-идентичности и отображает осознание человеком себя как представителя определенного пола. Гендерная идентификация включает признание своей идентичности со своим полом в физическом, социальном и психологическом плане. Существуют разные подходы к пониманию гендерной идентичности и использованию близкого понятия «половая идентичность».

В. С. Мухина утверждает, что половая (гендерная) идентичность – это единство самосознания, мотивов поведения, поступков в обыденной жизни человека, причисляющего себя к определенному полу [7]. По мнению И. С. Клециной, гендерная идентичность имеет сложную структуру и состоит из следующих компонентов: когнитивный компонент заключается в том, что человек осознает свою принадлежность к определенному полу и принимает это. Он описывает себя с помощью характеристик мужественности или женственности. Аффективный компонент связан



с эмоциональным отношением к собственным характеристикам мужественности или женственности. Поведенческий компонент связан с поведением человека, соответствующим модели поведения представителя определенной гендерной группы [3].

И. С. Кон в своей монографии «Введение в сексологию», анализируя понятия «половая роль» и «половая идентичность», делает вывод, что они взаимосвязаны и предполагают друг друга. Половая роль – это модель поведения, система предписаний, которую должен усвоить человек и которой должен следовать, чтобы его считали мужчиной или женщиной в обществе. Это публичное выражение половой идентичности, а половая идентичность – это самосознание индивида, который причисляет себя к определенному полу. Роль и идентичность не тождественны и имеют свои точки отсчета. Роль связана с системой нормативных предписаний культуры, а идентичность – с системой личности [5].

Е. П. Ильин в работе «Пол и гендер», опираясь на работы Е. Дувана (Douvan, 1979), С. Бем (Bem, 1981), В. Г. Кагана (1987), И. С. Кона (1988), Л. В. Ильченко (1995), М. В. Колесниковой (1999), И. А. Тупицыной (2004), анализирует понятия половой и гендерной идентичности. Автор придерживается идеи, что половая идентичность является частью гендерной. Половая идентичность определяется как понимание и принятие принадлежности к определенному полу. Гендерная идентичность – это сложное структурное образование, включающее в себя базовую половую идентичность; психологические характеристики женственности и мужественности; представления о поведении мужчин и женщин; сексуальная ориентация; особенности воспитания, связанные с освоением гендерных ролей. Половая идентичность является составляющим, но не определяющим элементом гендерной идентичности [2].

Восприятие себя девочкой или мальчиком, будущим мужчиной или женщиной, мужем, женой, отцом, матерью и, наконец, пожилым человеком определенного пола происходит через идентификацию с близким окружением. Семья выступает транслятором различных гендерных ролевых моделей, предоставляя некоторый спектр достаточно четко оформленных образцов поведения мужчины или женщины для того, чтобы подросток, воспитывающийся в этой семье, мог выбрать наиболее подходящие. В детстве ребенок ориентируется в основном на взгляды, ценности, образ жизни своих родителей [11]. Когда ребенок становится взрослее, то его значимое окружение расширяется. Подросток начинает ориентироваться на взгляды, ценностные ориентации, модели поведения других людей, в первую очередь, сверстников, учителей или других окружающих подростка, ставших значимыми. Подросток должен собрать воедино все идентификации и на этой основе выработать свою собственную идентичность. Этот процесс может протекать по-разному: подросток может принять уже существующие, предложенные ему семьей, значимыми людьми или обществом идентификации, или экспериментировать, а потом сделать выбор между имеющимися альтернативами.

Воспитание в условиях депривации является замедляющим фактором для развития многих идентификаций. Ю. В. Василькова утверждает, что формирование гендерной идентичности у подростков, воспитывающихся в условиях депривации в закрытых детских учреждениях, затруднено в силу следующих причин: 1) отсутствуют модели поведения отца и матери, являющиеся основой формирования гендерной идентичности. Образцами формирования гендерных моделей поведения являются работники детских домов – в основном женщины и сверстники, что формирует неадекватные стереотипы женского поведения и затрудняет развитие стереотипа мужского поведения; 2) отсутствует эмоциональная близость с сотрудниками

детских домов [1]. Трудности в формировании гендерной идентичности приводят к проблемам социализации, адаптации во взрослой жизни, создания собственной семьи, выполнения родительских функций в будущем.

О. Г. Нугаева провела исследование особенностей половой идентичности подростков с интеллектуальным недоразвитием и пришла к выводу о том, что для подростков, имеющих интеллектуальные нарушения, характерны слабая фиксация половой принадлежности и недостаточная дифференцированность половой идентичности, которая выражается в неразличении общих и специфических, характерных для пола внешних данных; трудностях соотношения своих личностных, физических особенностей и поведения с личностными и физическими особенностями лиц одного с ними пола [8]. Подобные особенности можно обнаружить и у воспитанников детских домов, причиной тому является воспитание в условиях ограниченного социального опыта и наличие диагнозов у большинства воспитанников, таких как задержка психического развития и легкие интеллектуальные нарушения [12].

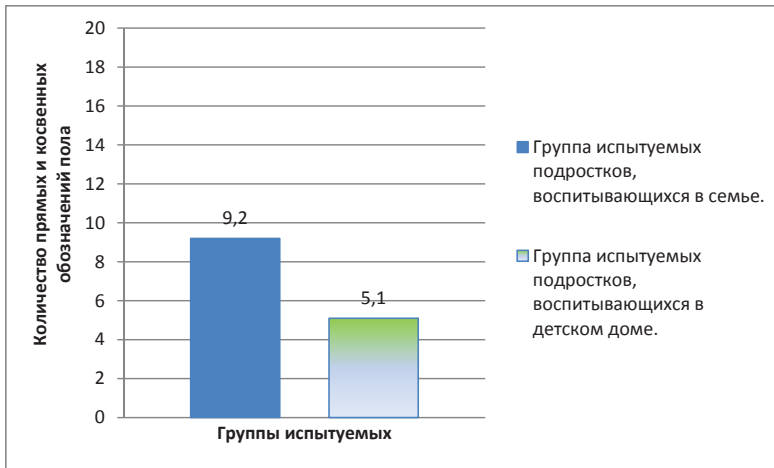
Практическое исследование проводилось на базе МБОУ СОШ № 105 г. Новосибирска, ГБУ НСО «Центр помощи детям, оставшимся без попечения родителей “Рассвет”», ГБУСО НСО «Социально-реабилитационный центр для несовершеннолетних “Снегири”». Выборку составили 24 подростка в возрасте 14–16 лет. Также были обследованы 24 подростка – ученика школы № 105 в возрасте 14–15 лет, живущие в семьях.

Для выявления особенностей формирования гендерной идентичности у подростков нами были использованы опросник М. Куна, Т. Макпартленда «Кто я?» в модификации Т. В. Румянцевой [10] и полуструктурированное интервью (*Identity Status Interview – ISI*) Дж. Марсиа в модификации В. Р. Орестовой, О. А. Карабановой [9].

Опросник «Кто Я?» позволяет через систему самоописаний проанализировать содержательные характеристики идентичности, ее структуру. При помощи опросника «Кто Я?» мы смогли выявить различия в структуре гендерных идентификационных характеристик у подростков, воспитывающихся в семьях, и подростков, воспитывающихся в условиях детского дома. Показатели гендерной идентичности можно выделить через обозначение пола в самоописаниях. Обозначения пола могут быть прямыми или косвенными. К прямым обозначениям относятся самоописания, выраженные в конкретных словах (я – девочка, девушка, парень т. д.). К косвенным характеристикам пола относятся самоописания различных социальных ролей или характеристики, выраженные в мужском или женском роде [10].

При сравнительном анализе компонентов гендерных характеристик в самоописании мы выявили, что гендерные самоописания у подростков, воспитывающихся в семьях, отличаются разнообразием. В самоописаниях присутствуют прямые и косвенные обозначения пола (средний показатель – 9,2). Подростки уделяют много внимания описанию своей внешности, оценивают себя в основном положительно (я – красивая, стройная, я – симпатичный парень и т. д.). Средний показатель прямых и косвенных характеристик пола у подростков, воспитывающихся в условиях депривации, – 5,1 (что говорит о запаздывании в формировании гендерных характеристик идентичности). Результаты исследования представлены на рисунке.





*Рис.* Гистограмма среднегрупповых значений количества прямых и косвенных обозначений пола в самоописаниях по методике М. Куна и Т. Макпартленда «Кто Я?»

Описания внешности у подростков, воспитывающихся в условиях депривации отсутствуют, либо присутствуют в негативном или нейтральном ключе (обычный парень; не тот, кто нравится девочкам; некрасивая). У них присутствуют в основном косвенные обозначения пола. В категории перспективного «Я» нам было интересно, какими подростки себя видят в будущем, как они описывают свои гендерные роли. Подростки, воспитывающиеся в семьях, достаточно много внимания в самоописаниях уделяют перспективному «Я»: пишут о будущей семье, детях (хочу иметь дочку и сына), о себе с точки зрения выполнения гендерной роли (хочу быть самой красивой невестой, буду хорошей женой и мамой, заботливым папой, хочу иметь красивую жену и детей). Перспективное «Я» в ответах подростков из детских домов отсутствует вообще. Они не описывают себя ни в будущем, ни в прошлом в отличие от подростков, воспитывающихся в семье. Мы считаем, что это связано с депривационным синдромом, так как изоляция подростка от семьи, часто полное отсутствие общения с родственниками ведет к размытым представлениям о своем прошлом и будущем. По мнению Й. Лангмейера и З. Матейчика, отсутствие описания будущего связано с отсутствием четких представлений о прошлом [6]. Подростки из детских домов не знают, что с ними было раньше, какими они были маленькими. Подростки, воспитывающиеся в семьях, имеют гораздо больше информации о себе по рассказам родственников, по фотографиям, видео и т. д. [4].

Полуструктурированное интервью мы использовали для выявления статуса гендерной идентичности у подростков, воспитывающихся в детском доме и семье. Эта методика охватывает наиболее важные сферы самоопределения подростка, касающиеся выбора профессии, политических взглядов, религии, семьи, половой идентификации. Существует два критерия оценивания: наличие кризиса или его отсутствие (периода поиска) и наличие выбора или его отсутствие (уже принятое решение). В результате можно выделить следующие статусы идентичности: достигнутая идентичность (выбор есть, поиск есть); мораторий (выбора нет, поиск есть); предрешение (выбор есть, поиска нет); диффузная идентичность (выбора нет, поиска нет) [9].

В соответствии с целью нашего исследования мы выделили следующие аспекты самоопределения подростков: любовь, семья, половая идентификация. Результаты исследования представлены в табл. 1.

Таблица 1

**Распределение статусов идентичности в сферах самоопределения у подростков, воспитывающихся в детском доме (%)**

Сфера самоопределения	Диффузия идентичности	Мораторий	Предрешение	Достигнутая идентичность
Профессия	9,23	4,01	1,85	2,1
Религия	13,0	3,0	1,58	1,1
Политика	13,2	1,25	0,63	0,42
Любовь	9,82	3,8	1,65	2,0
Дружба	2,96	3,15	2,69	1,63
Семья	4,43	3	0,85	1,4
Половая идентификация	4,6	1,8	1,54	1,5

Результаты получились следующие: у подростков, воспитывающихся в детских домах, преобладает диффузия идентичности в выбранных нами сферах. О семье и любви эти подростки не задумываются, о ролевом поведении мужчины или женщины у них очень смутные представления. Мы посчитали положительным моментом следующее: у многих подростков из детского дома присутствует мораторий в выбранных нами аспектах, что говорит о состоянии выбора и поиска в этих сферах. Результаты исследования представлены в табл. 2.

Таблица 2

**Распределение статусов идентичности в сферах самоопределения у подростков, воспитывающихся в семье (%)**

Сфера самоопределения	Диффузия идентичности	Мораторий	Предрешение	Достигнутая идентичность
Профессия	2,25	4,9	8,45	2,7
Религия	4,1	1,85	8,6	0,86
Политика	4,2	2,3	7,32	4,52
Любовь	1,96	4,65	5,1	1,75
Дружба	0,68	2,11	3,45	0,5
Семья	3,02	3,54	6,22	1,67
Половая идентификация	1,25	3,25	6,34	2,46

У подростков, воспитывающихся в семье, на первом месте оказался статус предрешенной идентичности, то есть ситуации поиска не было, выбор в выделенных нами сферах был сделан с максимальной ориентацией на близкое окружение. Незамосостоятельность в принятии решений – это проблема большого количества современных детей и подростков. Мы надеемся, что предрешение – это ситуативный показатель, связанный с возрастом. Выбор у этой группы подростков начнется немного позже, и они примут самостоятельное решение в наиболее важных сферах жизни. На втором месте мораторий, то есть испытуемые пытаются принять решение в выбранных нами аспектах, выбирают между разными альтернативами.



Таким образом, проведенное нами исследование позволяет сделать вывод о том, что формирование гендерной идентичности у подростков, воспитывающихся в условиях депривации, имеет свои особенности: простая структура гендерной идентичности, которая проявляется в скудности компонентов гендерных характеристик в самоописании; ориентация на настоящее и отсутствие перспективы, что говорит о размытости представлений о своем будущем и прошлом и несформированности временного аспекта гендерной идентичности; преобладание статуса диффузии идентичности в наиболее важных сферах формирования гендерной идентичности, таких как семья, любовь, половая идентификация.

Все это говорит о необходимости разработки и внедрения психолого-педагогических программ, способствующих формированию идентичности и адаптации к взрослой жизни депривированных подростков.

### Список литературы

1. *Василькова Ю. В.* Гендерная идентичность и ее коррекция у депривированных подростков в образовательном пространстве детского дома: автореф. дис. ... канд. психол. наук. Иркутск, 2006. 20 с.
2. *Ильин Е. П.* Пол и гендер. СПб.: Питер, 2010. 688 с.
3. *Клецина И. С.* Психология гендерных отношений: теория и практика. СПб.: Алетейя, 2004. 408 с.
4. *Кожмякина О. А.* Эмоциональные нарушения депривированных подростков и их коррекция // Мир науки, культуры, образования. 2009. № 6. С. 256–259.
5. *Кон И. С.* Введение в сексологию. М.: Медицина, 1989. 336 с.
6. *Лангмейер Й., Матейчик З.* Психическая депривация в детском возрасте. Прага: Авиценум, 1984. 335 с.
7. *Мухина В. С.* Возрастная психология. М.: Академия, 1999. 456 с.
8. *Нугаева О. Г.* Особенности половой идентичности у подростков с интеллектуальной недостаточностью: автореф. дис. ... канд. психол. наук. Н. Новгород, 2003. 24 с.
9. *Орестова В. Р., Карабанова О. А.* Методы исследования идентичности в концепции статусов идентичности Дж. Марсиа // Психология и школа. 2005. № 1. С. 39–90.
10. *Румянцева Т. В.* Психологическое консультирование: диагностика отношений в паре. СПб.: Речь, 2006. 176 с.
11. *Ярышева А. А.* Взаимосвязь несформированной идентичности и склонности к аддиктивному поведению старшеклассников. Новосибирск: Изд-во НГПУ, 2013. 131 с.
12. *Ярышева А. А., Ланина Е. М.* Формирование профессиональной идентичности у подростков с нарушением интеллекта // Вестник Кемеровского государственного университета. 2015. № 2-1 (62). С. 138–141.

