

УДК 159.9

Перевозкин Сергей Борисович

Тишкова Альбина Сергеевна

Паньшина Татьяна Викторовна

**ОСОБЕННОСТИ РОЛЕВОГО ПОВЕДЕНИЯ КАДЕТОВ
В ЗАВИСИМОСТИ ОТ УРОВНЯ
СОЦИАЛЬНО-ПСИХОЛОГИЧЕСКОЙ АДАПТАЦИИ**

Аннотация. В статье рассматриваются особенности ролевого поведения кадетов в зависимости от уровня социально-психологической адаптации. Отмечается, что изучение процесса адаптации включает не только изменения в социальном статусе учащегося, в системе взаимоотношений с окружением, но и предполагает пересмотр отношений, установок и представлений об их социальных ролях для определения адекватности сложившимся условиям жизнедеятельности в кадетском образовательном учреждении. С целью изучения социально-психологической адаптации с позиции ролевого подхода было проведено

Перевозкин Сергей Борисович – кандидат психологических наук, доцент кафедры психологии, педагогики и правоведения ФГБОУ ВО «Новосибирский государственный университет экономики и управления НИИХ», per@bk.ru, г. Новосибирск (Россия).

Тишкова Альбина Сергеевна – аспирант кафедры общей психологии и истории психологии факультета психологии ФГБОУ ВО «Новосибирский государственный педагогический университет», umarowa.albina@yandex.ru, г. Новосибирск (Россия).

Паньшина Татьяна Викторовна – кандидат педагогических наук, доцент кафедры педагогического образования и менеджмента, Восточно-Казахстанский государственный университет им. С. Аманжолова, panshina_t@mail.ru, г. Усть-Каменогорск (Казахстан).

Perevozkin Sergey Borisovich – Cand. of Sciences (Psychology), Associate Professor of the Department of Psychology, Pedagogy and Law, Novosibirsk State University of Economics and Management, per@bk.ru, Novosibirsk (Russia).

Tishkova Al'bina Sergeevna – Postgraduate student of the Department of General Psychology and History of Psychology, Novosibirsk State Pedagogical University, umarowa.albina@yandex.ru, Novosibirsk (Russia).

Panshina Tatiana Viktorovna – Cand. of Sciences (Pedagogy), Associate professor of the Department of Pedagogical Education and Management, Sarsen Amanzholov East Kazakhstan State University, panshina_t@mail.ru, Ust-Kamenogorsk (Kazakhstan).

исследование 210 кадетов в возрасте от 14 до 16 лет (134 мальчика и 76 девочек), учащихся 8–10-х классов МБОУ КШИ «Сибирский кадетский корпус» и ГБОУ НСО «Сибирский авиационный кадетский корпус им. А. И. Покрышкина» г. Новосибирска. Начальный этап исследования предполагал разделение всех респондентов при помощи кластерного анализа на три группы, отражающие высокий, средний и низкий уровни социально-психологической адаптации. Кроме того, производилось сравнение ролевого поведения у испытуемых выделенных кластеров. В заключение представлена специфика различий ролевой структуры кадетов в личностной, семейной сфере и сфере контактов в зависимости от выделенных уровней социально-психологической адаптации.

Ключевые слова: ролевое поведение, социально-психологическая адаптация, уровни социально-психологической адаптации, воспитанники кадетского корпуса.

Perevozkin Sergey Borisovich

Tishkova Al'bina Sergeevna

Panshina Tatiana Viktorovna

FEATURES OF THE ROLE BEHAVIOR OF CADETS DEPENDING ON THE LEVEL OF PSYCHO-SOCIAL ADAPTATION

Abstract. In the article, features of the cadets' role behavior depending on the level of psychosocial adaptation are considered. It is noted that the study of the process of adaptation includes not only changes in the social status of the student, in the system of relations with the environment, but also involves the revision of attitudes and perceptions of one's social roles, so that they are adequate to the existing conditions of life in a cadet educational institution. In order to study the social-psychological adaptation from the position of the role-based approach, a study was conducted of 210 cadets aged 14 to 16 (134 boys and 76 girls), students of grades 8-10 of «Siberian Cadet Corps» and «Siberian Aviation Cadet Corps them. A. I. Pokryshkina», Novosibirsk. The initial stage of the study was to classify all respondents using cluster analysis into three groups reflecting high, medium and low levels of psychosocial adaptation. The comparative analysis of the role behavior of the selected clusters is made. In conclusion, the specifics of the differences in the role structure of cadets in personal, family sphere and the sphere of contacts is presented, depending on the level of psychosocial adaptation.

Keywords: role behavior, psychosocial adaptation, level of psychosocial adaptation, students of the Cadet Corps.

Актуальность исследования заключается в происходящих в современном обществе изменениях, характеризующихся повышением личностной и профессиональной мобильности, изменением базовых ценностей и потребностей, актуализацией экономических преобразований, изменений в системе образования. В настоящее время существует множество специализированных довузовских учреждений, к которым относятся и кадетские корпуса. Многие исследователи отмечают, что специфика обучения в кадетском корпусе обуславливает изменения в социальном статусе учащегося, в системе взаимоотношений

с окружением, в его межличностных контактах, и предполагает пересмотр отношений, установок и представлений о своих социальных ролях, таким образом, чтобы они были адекватны сложившимся условиям жизнедеятельности в кадетском образовательном учреждении. Адаптация воспитанников к условиям обучения в кадетском корпусе предполагает не только приспособление к новым условиям проживания, но и процесс вхождения в коллектив кадетского корпуса. Воспитанники кадетского учебного заведения должны соответствовать определенным ролевым стандартам, которые обуславливают не только их личностные особенности, но и социально-психологическую адаптацию к специфике учебного заведения [23]. В этой связи изучение социально-психологической адаптации с позиции ролевого подхода позволит повысить эффективность системы психологического сопровождения учебно-воспитательного процесса и создать условия для гармоничного развития личности воспитанников кадетских учебных заведений.

В отечественной и зарубежной психологии и социологии существует ряд теоретических и практических разработок в области социально-психологической адаптации личности. *Необихевиористы* рассматривают данный вид адаптации как процесс, при помощи которого индивид достигает состояния социального равновесия с группой, неотъемлемой частью которого является отсутствие конфликтов личности с ближайшим социальным окружением. *Психоаналитический подход* к пониманию социально-психологической адаптации опирается на представления З. Фрейда о структуре психики, в которой выделяется три компонента – Ид, Эго, Суперэго. Процесс адаптации протекает при помощи защитных механизмов, которые могут играть для личности как стабилизирующую, так и дестабилизирующую роль [18]. С точки зрения *интеракционистской* концепции социально-психологическая адаптация рассматривается как успешное выполнение личностью ролевого репертуара и умение разрешать возникающие ролевые конфликты. По Дж. Миду, в основе социально-психологической адаптации лежит овладение ролями, которые ребенок усваивает в процессе общения с другими людьми и в игре [1; 21].

В отечественных психологических исследованиях социально-психологическая адаптация определяется как процесс взаимодействия личности и социальной среды, вхождение личности в систему отношений с группой, возможность реализации целей в конкретной социальной среде. Так, по мнению А. А. Налчаджяна и С. А. Ларионовой под данным процессом понимается взаимодействие личности и социальной среды, которое приводит к гармоничному соотношению их ценностей и целей [4; 10]. Что касается видов социально-психологической адаптации, то наиболее распространенной является классификация, предложенная А. А. Налчаджяном, который выделял следующие ее виды: нормальная, патологическая и девиантная. *Нормальная адаптация* рассматривается как процесс, приводящий к адаптированности личности в типичных проблемных ситуациях без нарушений норм социальной группы, в которой проходит активность личности. Под *девиантной адаптацией* понимается процесс обеспечения удовлетворения потребностей личности в социальной среде, при этом ожидания остальных участников не оправдываются таким

поведением. Активность личности, полностью или частично осуществляемая с помощью патологических механизмов и форм поведения получила название патологическая адаптация [9]. Два типа социально-психологической адаптации представляет М. А. Шабанова: прогрессивная (взаимодействие социального субъекта с изменяющейся средой, приносящее социальному субъекту больше приобретений, чем потерь) и регрессивная (в результате которой субъект социальных отношений в новых условиях получает больше потерь, чем приобретений [19]. Исходя из степени психологической приспособленности человека к окружающей его среде на основе внутренних и внешних факторов, К. Роджерсом и Р. Даймондом было выделено три уровня проявления адаптивности личности: низкий, высокий и средний. При этом, в качестве основания для дезадаптации (низкий уровень адаптивности), будет выступать ряд признаков: низкий уровень самопринятия, низкий уровень принятия других, эмоциональный дискомфорт, зависимость от других, стремление к доминированию [11; 22].

В. А. Монастырский, Н. Ю. Милованова, изучая виды деятельности воспитанников в кадетском корпусе выделяют социально-психологическую адаптацию наряду с учебной, социально-бытовой и профессионально-служебной адаптацией. Причем к социально-психологической адаптации авторы относят вхождение в кадетский коллектив, осознание духовных ценностей и традиций кадетского корпуса, эмоциональную устойчивость и уровень тревожности учащегося [8]. По мнению Л. В. Смольниковой и А. Н. Коростылевой, социально-психологическая адаптация воспитанников к жизнедеятельности кадетского корпуса предполагает: осознание ролевого поведения и социального статуса кадета, удовлетворенность им; принятие норм, традиций и ценностей кадетского учреждения; успешность в учебной деятельности; идентификация воспитанника с учебной группой в совместной деятельности; соотношение личных интересов с интересами группы и т. д. [16]. В дополнение к данным характеристикам отметим, наиболее важные на наш взгляд условия успешной социально-психологической адаптации, выделяемые Н. В. Власовой: умение кадета разрешить возникающие конфликты в социально приемлемой форме и способность к подчинению и постановке интересов группы выше собственных [2]. А. П. Марин, О. Г. Румба и Л. А. Григорович исследуя процесс социализированности воспитанников учебных заведений военизированного типа, отмечают их потребность принадлежать к группе и быть принятым ее участниками [6]. Как отмечает З. С. Полянчук, если адаптация к кадетскому учебному заведению не проходит успешно, усугубляются противоречия между подготовленностью подростка к роли кадета и требованием среды к этой роли. Это и может привести к появлению дезадаптивных явлений. Равновесие в системе, по мнению автора, обеспечивается за счет успешности кадетов и всего коллектива в осуществлении своего предназначения [14].

Материалы и методы исследования

С целью изучения социально-психологической адаптации с позиции ролевого подхода было проведено исследование 210 кадетов в возрасте от 14 до 16 лет (134 мальчика и 76 девочек), учащиеся 8-10 классов МБОУ КШИ «Сибирь-

ский кадетский корпус» и ГБОУ НСО «Сибирский авиационный кадетский корпус им. А. И. Покрышкина г. Новосибирска. Для исследования социально-психологической адаптации были выбраны следующие методики: «Диагностика социально-психологической адаптации» К. Роджерса и Р. Даймонда (СПА); «Социализированность личности учащегося» М. И. Рожкова (СЛЮ) и методика экспресс-диагностики «Уровень социальной изолированности личности» Д. Рассела и М. Фергюссона (УСИЛ).

Для изучения особенностей социально-ролевой структуры личности кадетов применялись методики: проективная методика «Калейдоскоп» Ю. М. Перевозкина, Л. В. Панышина, О. О. Андронникова, Н. В. Дмитриева «Калейдоскоп» (патент №2625284 зарегистрирован от 12 июля 2017 г.); «Измерение локуса ролевого конфликта» П. П. Горностай (ЛРК); «Определение ролевых позиций в межличностных отношениях» Э. Берн (РВД). С целью изучения особенностей ролевого поведения кадетов в зависимости от уровня социально-психологической адаптации исследование включало классификацию всех респондентов на основе методик социализации личности СПА, СЛЮ и УСИЛ, а затем сравнение ролевого поведения у испытуемых выделенных кластеров. Кластерный анализ рассчитывался на основе исходных данных, матрица сходства квадратов Евклидовых расстояний, построенная по результатам диагностики 210 испытуемых по трем методикам (СПА, СЛЮ и УСИЛ – всего 9 переменных) была подвергнута процедуре иерархического агломеративного кластерного анализа с использованием метода полной связи для объединения кластеров. Было выделено три кластера (1 кластер N = 49, 2 кластер N = 92, 3 кластер N = 69), позволившие разделить выборку на три группы (рис. 1).

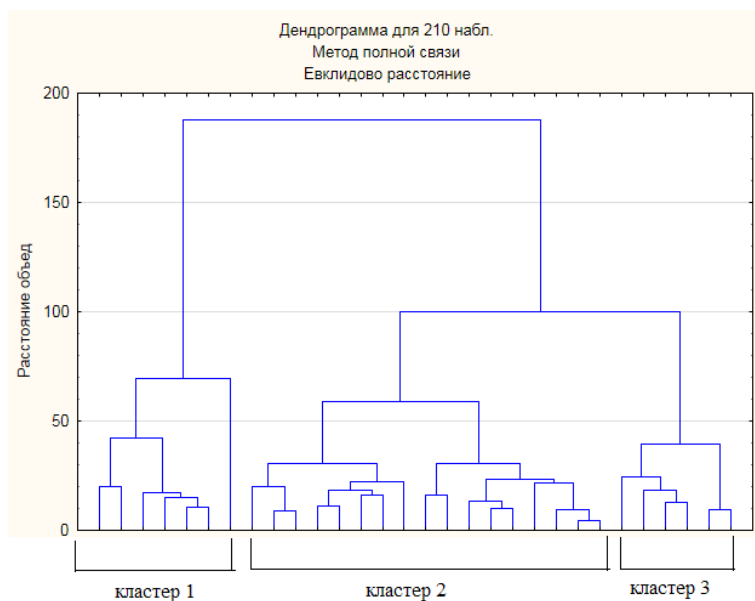


Рис. 1. Специфика разделения выборки на три группы по кластерам

С целью определения эффективности разбиения кадетов на классы применялся дисперсионный анализ, используемый при условии доказательства однородности дисперсий, которая рассчитывалась по критерию Ливена. Применение критерия показало однородность дисперсий по всем признакам $p > 0,05$ (табл. 1).

Таблица 1.

Сравнение выраженности социально-психологических особенностей в трех группах кадетов, выделенных на основе кластерного анализа (N = 210)

Переменные	Leven		ANOVA		Кластер		
	F	p	F	p	1 (N = 49)	2 (N = 105)	3 (N = 569)
Социальная изолированность	2,21	0,14	55,90	0,000	6,86*	17,27*	23,38*
Адаптация	1,90	0,13	463,74	0,000	137,71*	76,07*	32,88*
Принятие себя	1,61	0,16	336,75	0,000	37,00*	20,93*	5,25*
Принятие других	0,03	0,76	128,92	0,000	21,71*	13,27*	7,63*
Эмоциональная комфортность	0,76	0,30	254,47	0,000	27,57*	15,53*	8,00*
Адаптированность	2,21	0,11	6,43	0,002	2,29*	2,61*	2,55*
Автономность	1,40	0,14	10,24	0,000	3,00*	2,55*	2,58*
Социальная активность	1,90	0,15	12,38	0,000	3,17*	2,72	2,55
Нравственность	1,45	0,12	0,16	0,853	2,71	2,67	2,73

Примечание: здесь и в последующих таблицах * отмечены различия, значимые на уровне $p < 0,05$ по критерию LSD.

Результаты применения однофакторного дисперсионного анализа демонстрирует успешность разделения кадетов на три кластера – по всем переменным социально-психологической адаптации за исключением переменной «Нравственность», обнаружены статистически значимые различия ($p < 0,05$). Проведенные после отклонения H_0 попарные сравнения по критерию LSD демонстрируют, значимость различий между тремя группами (табл. 1). Кадеты первой группы отличаются высокой социально-психологической адаптацией, по сравнению со второй и третьей группой. Средний уровень социально-психологической адаптации обнаружили кадеты второй группы, а наиболее низкую социально-психологическую адаптацию демонстрируют испытуемые третьей группы (рис. 2).

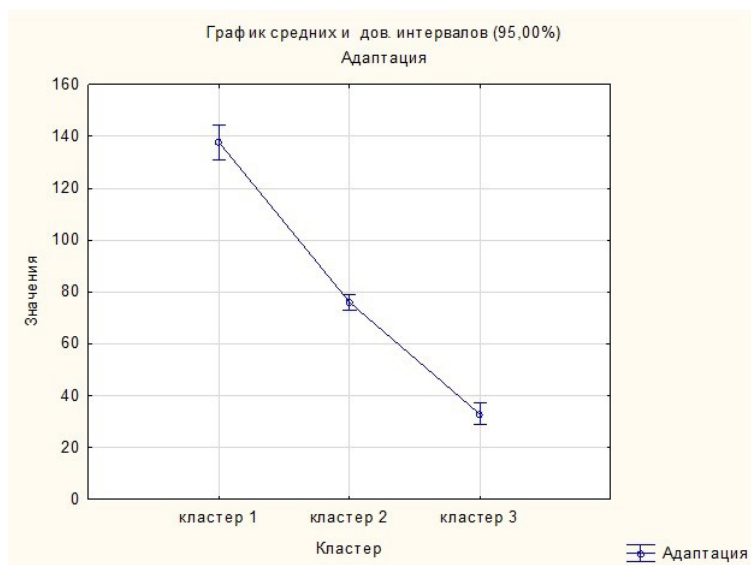


Рис. 2. Различия в выраженности адаптации у кадетов первой, второй и третьей группы

Кадеты первого кластера характеризуются автономностью и высокой социальной активностью, в отличие от респондентов второго и третьего кластера, дифференцированных различием выраженности автономности, которая несколько выше представлена во второй группе (рис. 3). Следовательно, респонденты первой группы независимы от мнения окружающих, имеют собственное мнение относительно окружающих факторов, явлений и собственного поведения. С точки зрения В. А. Ситаровой и В. А. Мораловой [15] социальная активность предполагает усвоение и претворение в жизнь общественную систему знаний, умений, навыков, норм и правил поведения. Социально активный индивид осознает стоящие перед ним цели, а также мотивы, способы решения задачи, достигает положительных результатов, овладевая формами трудовой и учебной деятельности, нормами межличностного взаимодействия.

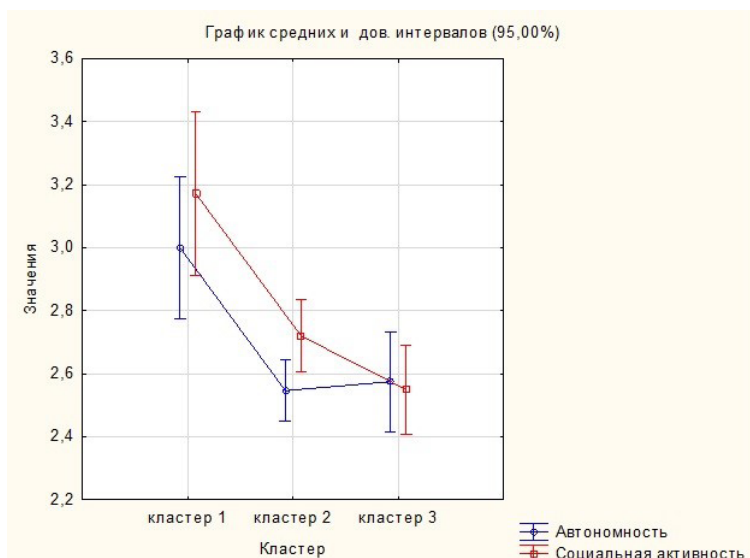


Рис. 3. Различия в выраженности автономности и социальной активности у кадетов первой, второй и третьей группы

Как утверждает Максимова С. Г. с соавторами [5], социальная активность является важным показателем развитости гражданского общества и направлена на решение социальных проблем, стоящих перед отдельной личностью, социальной группой или обществом в целом. В этом контексте необходимо отметить, ценность формирования социальной активности у кадетов, которые ориентированы на поступление в военные вузы. Авторы утверждают, что к базовым характеристикам социальной активности можно отнести инициативность и направленность на высшие социальные и духовные потребности субъекта в самореализации, самопожертвовании и социальном служении, выступающие необходимыми компонентами личности будущего военнослужащего. Важно обратить внимание, что такие характеристики невозможны без самопринятия и принятия других людей, которые обуславливают в определенной степени эмоциональный комфорт индивида. Все эти характеристики также более выражены у респондентов первой группы, в средней степени эти особенности проявляются у кадетов второго кластера и очень низко представлены у испытуемых третьего кластера (рис. 4).

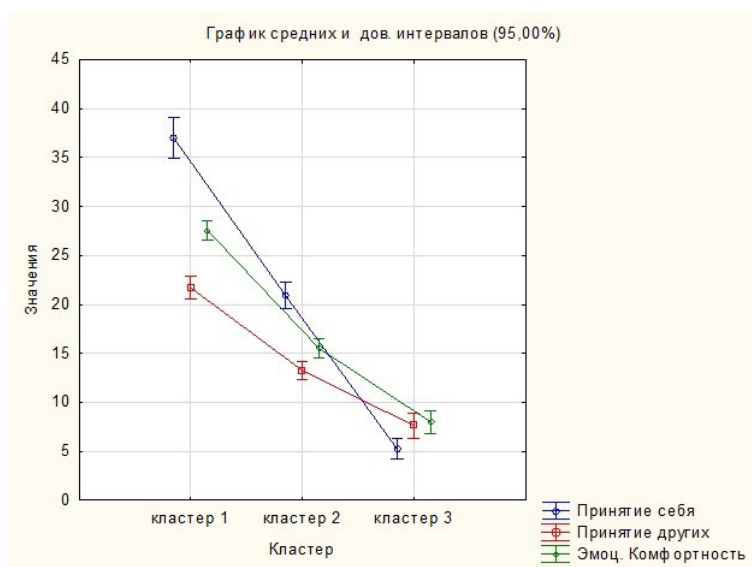


Рис. 4 – Различия в выраженности самопринятия, принятия других и эмоциональной ком-фортности у кадетов первой, второй и третьей группы

Таким образом, кадеты первого кластера отличаются более высокой социально-психологической адаптацией, способны приспосабливаться к изменяющимся внешним и внутренним условиям, респонденты второй группы – обладают средней степенью успешности в установлении оптимального соответствия между ними и окружающей средой, тогда как испытуемые третьей группы с трудом устанавливают динамическое равновесие с внешней средой, характеризуясь низкой социально-психологической адаптацией. Полученные нами результаты, позволившие разделить кадетов на три группы с разными уровнями социально-психологической адаптированности предопределяют дальнейшее изучение ролевого поведения кадетов в трех сферах: личностной; межличностной и семейной. Для доказательства тезиса о ролевых особенностях кадетов в различных сферах в зависимости от уровня социально-психологической адаптации, применялся однофакторный дисперсионный анализ. В качестве фактора выступила переменная социально-психологическая адаптированность, имеющая три градации: высокий уровень; средний уровень; низкий уровень. По всем зависимым признакам была доказана однородность дисперсий (критерий Ливена $p > 0,05$ табл. 2–4). Результаты дисперсионного анализа демонстрируют, что кадеты с высокой социально-психологической адаптацией предпочитают роль героя $M = 4$ балла ($p = 0,001$), несколько ниже представлен данный ролевой образ у кадетов со средней социально-психологической адаптацией ($M = 2,27$ баллов) и совсем низко в третьей группе кадетов с низкой социально-психологической адаптацией ($M = 1$ балл, табл. 2). Исследования И. А. Федосеевой и Ю. М. Перевозкиной пока зали, что именно роль героя является

отражением роли военнослужащего – главной специфической характеристикой военного специалиста [17]. По данным диссертационного исследования Д. А. Кузнецова [3], преодоление трудностей – основная потребность роли героя. В исследованиях И. А. Федосеевой и Ю. М. Перевозкиной [17] было показано, что одним из трех факторов психосемантического поля патриотизма является фактор героизма, включающий такие характеристики как сила, потребность в победе, храбрость.

Таблица 2.

Сравнение особенностей ролевого поведения личностной сферы в зависимости от уровня социально-психологической адаптированности кадетов (N = 210)

Переменные	Leven		ANOVA		Кластер		
	F	p	F	p	1 (N = 49)	2 (N = 92)	3 (N = 69)
старуха	0,18	0,10	1,06	0,099	0,14	0,47	0,63
старик	2,24	0,11	2,10	0,125	0,86	0,93	0,50
мать	1,59	0,10	1,50	0,080	0,00	0,47	0,75
отец	0,62	0,20	7,76	0,001	1,43*	0,47	0,75
дева	0,17	0,12	7,33	0,001	2,29	2,80	0,25*
герой	1,34	0,21	7,08	0,001	4,00*	2,27*	1,00*
ведьма	2,25	0,10	5,22	0,006	0,63*	1,60*	2,14*
трикстер	1,44	0,22	17,81	0,000	0,00*	1,93*	3,75*
девочка	2,25	0,14	2,82	0,062	0,29	0,53	0,25
мальчик	0,98	0,25	1,89	0,154	0,86	0,53	0,00
Локус ролевого конфликта	0,54	0,400	10,51	0,000	14,14*	10,73*	6,38*

Герой – это олицетворение мужества и закаленности в боях, всеобщая мечта о свободе и власти. В целом, герой всегда грандиозен и велик, он является безусловным лидером. В. W. Bridgeforth [20] доказывает наличие архетипа лидера, рассматривая его в качестве основной ролевой фигуры в социальной динамике. М. Марк и К. Пирсон пишут [7], что естественным окружением для героя или спасителя являются: поле битвы, спортивные состязания, которые являются неотъемлемыми атрибутами образовательной программы кадетов. В этом контексте необходимо отметить, что кадеты, предпочитающие ролевой образ героя, гармонично вписываются в систему кадетского образования. На втором месте по выраженности в ролевой структуре у кадетов первой группы стоит роль девы, характеризующейся отзывчивостью и готовностью к сотрудничеству, к отношениям, предполагающим взаимопомощь и взаимовыручку [12, 13]. Это говорит о гармоничном встраивании в систему кадетского образования и мужских и женских ролей. Конформное поведение девы согласуется с тенденцией к экстернальному локусу ролевого конфликта у кадетов первой группы (M = 14, 14 баллов p = 0,000), отражающему ориентацию личности на социальные нормативы. На третьем месте в структуре личности кадетов

представлена роль отца, отличающаяся руководящей функцией и контролем окружающего окружения. Ролевые особенности кадетов во второй группе характеризуются выраженностью сотрудничества и взаимопомощи (роль девы), храбростью, потребностью в победе (роль героя), незначительным соперничеством (роль ведьмы) и отсутствием локуса ролевого конфликта – возможность гармоничного взаимодействия с ролевыми социальными ожиданиями без потери собственной уникальности. Ролевое поведение третьей группы отличается выраженностью склонности к бунту и противостоянию (роль трикстера), склонностью к соперничеству (роль ведьмы). Выбор деструктивных ролей, в некоторой степени характерен для подростка с трудностями в социально-психологической адаптации, который, примеряя данную роль, борется против окружающего мира, доказывая, таким образом, собственную состоятельность. Характерный для данной группы интернальный локус ролевого конфликта ($M = 6,38$ баллов), отражает ориентацию личности на собственные позиции, мнения, игнорируя при этом ожидания общества и социальные нормативы.

Обсуждая выбранные кадетами первой группы роли на первые позиции – роль героя и роль отца следует отметить, что к функциям военной деятельности Д. А. Кузнецов [3] относит как положительные защита и освобождение (роль героя), управление и проектирование (роль отца), так и отрицательные – насилие (роль трикстера). Это говорит об отсутствии готовности кадетов с высокой социально-психологической адаптацией к совершению насилия, которое может выступать атрибутом профессии военного.

В семейной сфере кадеты с высокой социально-психологической адаптацией выбрали роль героя (табл. 3), которая предполагает лидирующую позицию в семье, потребность одерживать победу в семейных отношениях ($M = 3,43$ балла $p = 0,000$). Ориентация на себя, замкнутость, соперничество и мстительность характерна для кадетов с низкой социально-психологической адаптацией в семейной сфере ($M = 4$ балла $p = 0,000$). Одновременно с этим у них высоко представлена роль девочки ($M = 3,13$ балла $p = 0,000$), отличающаяся оптимистичной восторженностью, фантазерством, спонтанностью, эмоциональностью и зависимостью. Полученные результаты позволяют выдвинуть предположение о наличии ролевого конфликта у кадетов с низкой социально-психологической адаптацией, которые с одной стороны испытывают потребность в зависимости от взрослого, а с другой не хотят никого «впускать» в свой внутренний мир.

Таблица 3.

Сравнение особенностей ролевого поведения семейной сферы в зависимости от уровня социально-психологической адаптированности кадетов ($N = 210$)

Переменные	Leven		ANOVA		Кластер		
	F	p	F	p	1 (N = 49)	2 (N = 105)	3 (N = 569)
<i>1</i>	<i>2</i>	<i>3</i>	<i>4</i>	<i>5</i>	<i>6</i>	<i>7</i>	<i>8</i>
старуха	0,51	0,30	6,79	0,001	0,14	0,33	1,88*
старик	0,60	0,61	0,80	0,450	0,29	0,47	0,38

Окончание табл. 3

1	2	3	4	5	6	7	8
мать	0,37	0,20	0,08	0,220	0,00	0,80	0,88
отец	0,31	0,20	2,63	0,125	0,00	0,87	0,38
дева	0,29	0,31	0,77	0,467	1,71	2,07	2,13
герой	1,06	0,08	9,29	0,000	3,43*	1,60	1,13
ведьма	0,45	0,40	7,70	0,001	0,57	0,60	4,00*
трикстер	1,84	0,16	0,19	0,829	1,00	0,87	1,00
девочка	0,19	0,12	9,35	0,000	1,57*	0,87*	3,13*
мальчик	1,08	0,34	7,36	0,001	1,29*	2,53*	1,00*

Вторая группа кадетов отличается незначительной выраженностью инфантильности, стремлением к озорству и эмоциональности в семейной сфере (роль мальчика 2,53 балла).

Обсуждая результаты дисперсионного анализа в сфере контактов, необходимо отметить по-прежнему лидирующую позицию роли героя у кадетов с высокой социально-психологической адаптацией ($M = 3,71$ балл). Однако на вторых позициях, аналогично личностной сфере кадеты устанавливают роль отца ($M = 2,86$ балла), что отражает их способность к руководящей функции в межличностных отношениях. Интересно, что для кадетов первой группы также характерна роль взрослого предполагающего рассудительность и здравый подход в межличностных отношениях ($M = 52,14$ баллов), которые также выражены у кадетов со средней социально-психологической адаптацией ($M = 50,6$ баллов).

Таблица 4.

Сравнение особенностей ролевого поведения сферы контактов в зависимости от уровня социально-психологической адаптированности кадетов ($N = 210$)

Переменные	Leven		ANOVA		Кластер		
	F	p	F	p	1 ($N = 49$)	2 ($N = 105$)	3 ($N = 569$)
старуха	2,50	0,085	11,84	0,000	0,00	2,60*	0,00
старик	0,27	0,761	0,37	0,693	0,86	0,67	0,75
мать	0,71	0,491	22,05	0,000	0,00	3,73*	0,00
отец	2,50	0,085	7,83	0,001	2,86*	0,40	0,25
дева	0,89	0,41	2,65	0,073	2,29	1,67	1,75
герой	0,83	0,40	12,56	0,000	3,71*	1,40*	0,63
ведьма	1,61	0,20	4,03	0,019	2,43*	1,87	3,63*
трикстер	0,87	0,30	6,20	0,002	0,71	2,07*	3,75*
девочка	0,36	0,51	15,28	0,000	0,14	0,33	2,00*
мальчик	0,66	0,30	19,98	0,000	0,00	0,27	2,25*
Родитель	2,50	0,085	1,24	0,290	38,86	41,47	40,38
Взрослый	0,27	0,761	10,21	0,000	52,14	50,60	45,25*
Ребенок	0,71	0,491	17,17	0,000	42,86	45,07	52,63*

В отличие от первых двух групп, испытуемые с низкой социально-психологической адаптацией стабильно предпочитают роль трикстера ($M = 3,75$ баллов) и ведьмы ($M = 3,63$ балла) с их деструктивной направленностью на разрушение межличностного взаимодействия. При этом в интеракции они остаются в позиции ребенка с его подверженностью эмоциональным порывам, стремлению к развлечениям и хулиганству.

Заключение

Приведенный анализ позволяет сделать вывод, что большинство кадетов имеют среднюю и высокую социально-психологическую адаптацию. Кадеты с высокой социально-психологической адаптацией, способны приспособиваться к изменяющимся внешним и внутренним условиям, имеют высокую социальную активность, эмоциональный комфорт и социальную автономность. Кадеты со средним уровнем социально-психологической адаптацией обладают средней степенью успешности в установлении оптимального соответствия между ними и окружающей средой. Тогда как испытуемые третьей группы с трудом устанавливают динамическое равновесие с внешней средой, отличаются сниженным социальным принятием, характеризуются низкой социально-психологической адаптацией.

В зависимости от уровня социально-психологической адаптации ролевая структура кадетов в личностной сфере, семейной сфере и сфере контактов имеет различия. Кадеты с высокой социально-психологической адаптацией характеризуются во всех трех сферах выраженностью готовности к принятию вызова, достижению поставленной цели – роль героя. При этом кадеты способны к руководящей роли – роль отца, испытывая потребность в активной деятельности и успехе, достигаемой через саморазвитие, что обуславливает автономность подростка и активное преобразование окружающей среды и самого себя, ориентируясь на социальные экспектации.

Ролевые особенности кадетов со средней социально-психологической адаптацией характеризуются выраженностью сотрудничества и взаимопомощи, самопожертвования и социальном служении, выступающие необходимыми компонентами личности будущего военнослужащего (роль девы), храбростью, потребностью в победе (роль героя), незначительным соперничеством (роль ведьмы) и отсутствием локуса ролевого конфликта – возможность гармоничного взаимодействия с ролевыми социальными ожиданиями без потери собственной уникальности.

Ролевое поведение кадетов третьей группы отличается выраженностью во всех трех сферах склонности к бунту и противостоянию (роль трикстера), склонностью к соперничеству (роль ведьмы). Выбор деструктивных ролей характерен для подростка с трудностями в социально-психологической адаптации, который, примеряя данную роль, борется против окружающего мира, доказывая, таким образом, собственную состоятельность, ориентируясь на собственные позиции, мнения, игнорируя при этом ожидания общества и социальные нормативы.

Список литературы

1. *Американская социологическая мысль* / под ред. В. И. Добренкова. М.: МГУ, 1994. 496 с.
2. *Власова Н. В.* Особенности социально-психологической адаптации кадетов-пятиклассников к условиям обучения в кадетской школе-интернате // Известия Саратовского университета. Новая серия. Серия: Философия. Психология. Педагогика. 2015. Т. 15, № 1. С. 88–94.
3. *Кузнецов Д. А.* Педагогическое сопровождение курсантов военных вузов как условие повышения мотивации к профессиональной деятельности офицеров: дис. ... канд. пед. наук. СПб.: С.-Петербург. политехн. ун-т., 2009. 170 с.
4. *Ларионова С. А.* Социально-психологическая адаптация личности: теоретическая модель и диагностика: моногр. Белгород: БелГУ, 2002. 200 с.
5. *Максимова С. Г., Авдеева Г. С., Ноянзина О. Е., Омельченко Д. А.* Социальная активность как основа формирования гражданских позиций населения современного региона России // Вестник Алтайского государственного аграрного университета. 2015. № 4 (126). С. 174–180.
6. *Марин А. П., Румба О. Г., Григорович Л. А.* Исследование социализированности воспитанников кадетской спортивной школы военного института физической культуры // Вестник Тамбовского университета. Серия: Гуманитарные науки. 2016. Т. 21, № 5–6 (157–158). С. 121–134.
7. *Марк М., Пирсон К.* Герой и бунтарь. Создание бренда с помощью архетипов. СПб.: Питер, 2005. 336 с.
8. *Монастырский В. А., Милованова Н. Ю.* Адаптация учащихся к жизнедеятельности кадетского корпуса // Гаудеамус. 2006. Т. 1, № 9. С. 122–127.
9. *Началджян А. А.* Психологическая адаптация: механизмы и стратегии. М.: Эксмо, 2010. 368 с.
10. *Началджян А. А.* Социально-психологическая адаптация личности. Ереван: ЭПО, 1988. 262 с.
11. *Осницкий А. К.* Определение характеристик социальной адаптации // Психология и школа. 2004. № 1. С. 43–56.
12. *Перевозкина Ю. М.* Импазоролева модель диагностики социализации личности // Сибирский педагогический журнал. 2016. № 5. С. 126–133.
13. *Перевозкина Ю. М.* Импазоролева социализация личности // Сибирский педагогический журнал. 2015. № 6. С. 173–177.
14. *Полянчук З. С.* Учет особенностей адаптации старшекласников-кадет в процессе психолого-педагогического сопровождения // Психологическое сопровождение безопасности образовательной среды школы в условиях внедрения новых образовательных и профессиональных стандартов: сб. науч. ст. / под ред. И. А. Баевой, Л. А. Гаязовой, О. В. Вихристюк, В. В. Коврова. М.: МГППУ, 2015. С. 69–74.
15. *Ситарова В. А., Моралова В. А.* Социальная активность личности (уровни, критерии, типы и пути ее развития) // Знание. Понимание. Умение. 2015. № 4. С. 164–176.
16. *Смольникова Л. В., Коростылева А. Н.* Особенности социальной адаптации подростков, воспитывающихся в военно-учебном заведении закрытого типа // Современное образование: проблемы взаимосвязи образовательных и профессиональных стандартов: материалы Междунар. науч.-метод. конф. (г. Томск, 28–29 января 2016 г.). Томск: Изд-во Томского гос. ун-та систем управления и радиоэлектроники, 2016. С. 217–219.

17. Федосеева И. А., Перевозкина Ю. М. Феномен патриотизма сквозь призму психосемантического пространства современной молодежи // Ученые записки университета им. П. Ф. Лесгафта. 2017. № 2(144). С. 303–311.
18. Фрейд З. Введение в психоанализ: лекции. М.: Наука, 1991. 456 с.
19. Шабанова М. А. Социология свободы: трансформирующееся общество. М.: Московский общественный научный фонд, 2000. 315 с.
20. Bridgeforth B. W. Leadership As Role and Relationship in Social Dynamics: An Exploratory Study Seeking a Leadership Archetype: Doct. diss. Walden University, 2009. 230 p.
21. Mead G. H. The Social Self // Psychiatry. Interpersonal and Biological Processes. 1978. Vol. 41, Issue 2. P. 178–182.
22. Rogers C. R., Dymond R. F. Psychotherapy and Personality Change: Coordinated Research Studies in the Client-Centered Approach. Chicago: University of Chicago Press, 1954. 487 p.
23. Tishkova A. S. Specificity of social-psychological adaptation of pupils to the conditions of training in the cadet corps: theoretical review // СМАЛЪТА. 2017. № 5. P. 72–75.